

HEWI

DESIGN
CONM
CARE

EFFORT

Design Comfort Care

Competenties, inspiratie en oplossingen
voor barrièrevrije architectuur

**BEST OF
DECADE**
 universal
design
company

Design Comfort Care

Statement

6 Wij zien universeel design als een toekomstige taak voor een hele samenleving

Thorsten Stute

34 Is universeel design onzichtbaar?

Thomas Bade

42 Hoe ziekenhuizen gezondheidshuizen worden door architectuur

Christine Nickl-Weller en Hans Nickl

68 De barrièrevrije stad

Boris Schade-Bünsow

92 Barrièrevrijheid in het hotelwezen

Kornelia Grundmann

114 Waarom planners en pedagogen moeten praten over planningsparameters

Natascha Meuser

136 De wedergeboorte van de badkamer

Oona Horx-Strathern

Competence

10 Eenvoudig en intuïtief gebruik

14 Geringe lichamelijke inspanning

18 Hygiëne als taak voor de samenleving

22 Contrastrijke vormgeving

26 Holistische inrichting

30 Duurzaam design

Inspiration Solution

39 **CARE**
CHNP De Park, Ettelbruck
Healing Architecture

65 **PUBLIC**
Axel Springer uitgeverij, Berlijn
New Urban Thinking

89 **HOTEL**
Lighthouse Hotel & Spa, Büsum
Modern Hospitality

111 **EDUCATION**
Hans-Thoma-Schule, Oberursel
Positive Learning

133 **HOME**
Penthouse woning, Keulen-Lindenthal
New Homeliness



THORSTEN STUTE
Bedrijfsleider van HEWI

Wij zien universeel design als een toekomstige taak voor een hele samenleving

Ons DNA is universeel design. De duurzame ontwerpfilosofie om producten te ontwikkelen die een meerwaarde bieden voor de mens, bebepaalt al meer dan 90 jaar ons handelen. HEWI staat voor holistische architectonische oplossingen van de deur tot de badkamer, die gekenmerkt worden door de hoogste eisen aan design en functie. Materiaal- en designverscheidenheid bieden vormgevingsopties en maken barrièrevrijheid in gezamenlijke toepassingsbereiken vanzelfsprekend. Wij ontwerpen inspirerende ruimtes voor iedereen.

"Architectuur en design moeten in de verschillende leefbereiken van de mens voldoen aan de eis van intuïtief grijpbaar, duurzaam en vooral bruikbaar zijn,"

THORSTEN STUTE

HEWI bracht meer dan 35 jaar geleden zijn eerste barrièrevrije producten op de Duitse markt. De behoeften van de samenleving zijn in die tijd veranderd, met name als gevolg van demografische veranderingen. Mensen willen zo lang mogelijk zelfbepaald in hun eigen huis wonen en oud worden. Thema's als sociale duurzaamheid krijgen steeds meer aandacht. Nieuwe woonconcepten bepalen het samenleven en de zorg van morgen. Bovendien zijn er veranderende behoeften in de afzonderlijke levensfasen, die op hun beurt worden ondersteund door veranderende relaties tussen de generaties. Meergeneratiewoningen blijken een voorbeeld te zijn van een duurzaam, levensvatbaar alternatief dat uitvoerbare oplossingen biedt voor tal van uitdagingen en tegelijk een hoge levenskwaliteit in stand houdt.

Als pionier op het gebied van barrièrevrije inrichtingsoplossingen werken wij al heel lang samen met deskundigen op het gebied van architectuur en design en met gebruikers om een wereld te creëren waarin mensen van alle leeftijden en gezondheidstoestanden zo zelfstandig mogelijk kunnen leven – en dat in alle leefbereiken. Het idee van universeel design is de laatste jaren steeds populairder geworden. Wat begon als een theoretisch model in lezingen en op forums is nu op veel gebieden een geleefde realiteit geworden. Normen zijn bewustmakers geworden van planningsbeginselen voor een vergrijzende samenleving. Bij het gebruik van woningen en huizen stellen kinderen, gezinnen en senioren specifieke prioriteiten. Tegelijkertijd zijn er veel opvallende overeenkomsten die in de geschiedenis van de architectuur onvoldoende aan bod zijn gekomen.

Ons doel is nog steeds producten te ontwikkelen die gemakkelijk en intuïtief te gebruiken zijn, die mensen helpen het dagelijkse leven zelfstandig aan te kunnen met weinig fysieke inspanning. Ruimten en voorwerpen moeten te allen tijde kunnen worden aangepast aan de respectievelijke behoeften van de gebruikers. HEWI staat voor productontwerp dat intelligente functies combineert met een aantrekkelijk design. Alleen als wij erin slagen barrièrevrije producten als een element van comfort en als een vanzelfsprekendheid te beschouwen, kan universeel design worden begrepen en beleefd als een toekomstige taak voor een hele samenleving.

De bereiken Professional Care, Hotel, Public, Home en Education worden gekenmerkt door zeer uiteenlopende eisen aan de inrichting van gebouwen. Vanuit het zelfbeeld van een architectuurmerk ontwerpt HEWI ruimtes die voor alle gebruikers op elk toepassingsgebied de best mogelijke oplossing bieden.

Badkamers in huis hebben zich geëmancipeerd van puur gebruiksruimten tot esthetisch verfijnde wellnessplekken. Deze ontwikkeling kan universeel worden overgenomen en ontworpen, met als resultaat een barrièrevrij gebruik voor alle mensen. Wonen en werken worden opnieuw gedefinieerd in stedelijke en plattelandsgebieden. Barrièrevrijheid gaat dus veel verder dan de eigen vier muren. In openbare gebouwen wordt barrièrevrije inrichting gedefinieerd door normen. HEWI biedt doorlopende systeemoplossingen die aan alle toepassingsgebieden kunnen worden aangepast. Goed ontworpen architectuur in gebouwen voor de gezondheidszorg bevordert het genezingsproces van patiënten. Met aantrekkelijke esthetische en hygiënische oplossingen kan in badkamers een sfeer worden gecreëerd waarin zowel patiënten, personeel als bezoekers zich prettig voelen. Gasten ervaren een tijdelijk thuis in individueel ontworpen hotels. Een badkamer die optimaal is aangepast aan de behoeften van de hotelgasten en die zij ongeacht hun fysieke omstandigheden kunnen gebruiken, toont aan dat toegankelijkheid ook in de hotelbadkamer voor alle gasten kan worden gerealiseerd. Het leersucces van kinderen hangt af van goede pedagogen. Een architectuur die is aangepast aan de bijzondere behoeften van kinderen bevordert het leerproces. HEWI-oplossingen creëren een sfeer die uitnodigt om te spelen en ook om samen te leren.

Architectuur en design moeten beantwoorden aan de eis dat zij intuïtief begrijpelijk en duurzaam bruikbaar moeten zijn voor iedereen in de verschillende leefgebieden van de mens. Veiligheid en oriëntatie, duurzaamheid, hygiëne en holisme vormen de leuning van onze competentie als merk op alle toepassingsgebieden, gekoppeld aan onze ontwerpaanspraak op het gebied van barrièrevrijheid. Op deze manier biedt HEWI de gebruiker een esthetische sanitairwereld die is aangepast aan zijn behoeften: Design Comfort Care.

Eenvoudig en intuïtief gebruik



Normen zijn voorbereiders. Zij maken mensen bewust van de planningsbeginselen voor een vergrijzende samenleving. In deze samenleving moet rekening worden gehouden met mensen van jong tot oud, met al hun verschillende mogelijkheden en behoeften.

Barrièrevrijheid is tegenwoordig voor veel mensen onmisbaar, voor zeer velen noodzakelijk en voor iedereen zonder uitzondering een belangrijk comfort- en kwaliteitskenmerk.

HEWI houdt rekening met de diversiteit van de samenleving met innovatieve inrichtingsoplossingen – zowel voor openbare ruimtes als voor thuis. Altijd in harmonie met de toekomstgerichte architectuur worden oplossingen gecreëerd die door alle mensen intuïtief kunnen worden bediend en gecontroleerd.



Duurzame oplossingen

Universeel design leeft als een duurzame en holistische designfilosofie. Al onze oplossingen vormen samen een modulaair, uitbreidbaar inrichtingsconcept met een consequent doorlopend design. Op die manier kan toebehoren vanzelfsprekend worden aangevuld met comfortproducten en barrièrevrije elementen - afhankelijk van de individuele behoeften van de gebruiker. Zo ontstaan generatiebadkamers uit één hand, sanitaire oplossingen die aan de normen voldoen en assortimenten voor barrièrevrije vormgeving van gangen en deuren.

Design en functie vormen een onlosmakelijke eenheid bij HEWI. Elk product overtuigt door een gereduceerde en tijdloze vormgeving, die harmonieus past in elke badkamerambiance. Dankzij intelligente functies kunnen de oplossingen gemakkelijk en intuïtief door alle mensen worden gebruikt en zijn ze geschikt voor alle leeftijden en persoonlijke vaardigheden, afhankelijk van hoeveel of weinig ondersteuning nodig is. Universeel design is gericht op mensen en wordt ontworpen door mensen.

Design voor iedereen

Universeel design betekent ook het vermijden van onnodige complexiteit. De functies van HEWI producten zijn eenvoudig te begrijpen. Bedieningselementen worden via verschillende zintuigen zichtbaar gemaakt en kunnen intuïtief worden gevonden en gebruikt. Het gaat hierbij niet alleen om producten die aan de normen voldoen, zoals opklapbare steunen of zittingen, maar ook om hulpstukken en accessoires. Zelfs voor alledaagse taken, zoals het wassen van de handen, moet de inrichting rond de wastafel zo zijn ontworpen dat zij door alle generaties kan worden gebruikt.

HEWI hecht ook belang aan het kleinste element. Bij de zeepdispenser van de serie 477/801 wordt daarom alleen de drukknop voor de afgifte van de zeep duidelijk geaccentueerd door een kleurcontrast. Zo is het makkelijk waarneembaar en grijp je automatisch naar het functionele deel van het product. Het licht geruwde oppervlak van de drukknop maakt het bedieningselement ook voelbaar. De zeepdispenser kan gemakkelijk en intuïtief door alle mensen met slechts één hand worden gebruikt.

Geringe lichamelijke inspanning

Een belangrijke bouwsteen voor de vormgeving van de sanitaire ruimte in de zin van universeel ontwerp is het zoveel mogelijk mogelijk maken van zelfstandig gebruik. De modulaire inrichting van de sanitaire ruimte is hiervoor van essentieel belang. Vooral in de privé-badkamer is niet elke hulp vanaf het begin nodig. Ruimten en voorwerpen moeten te allen tijde kunnen worden aangepast aan de individuele behoeften van de gebruikers. Anderzijds moeten de gebruikte producten zoveel mogelijk de zelfstandigheid en dus ook de zelfbeschikking bevorderen. Zij moeten een natuurlijke houding ondersteunen, rekening houdend met passende bedieningskrachten, zodat de producten met een minimum aan fysieke inspanning kunnen worden gebruikt.



Beweging begrijpen

Met de huidige planningsbenaderingen en innovatieve productontwikkelingen kunnen wellnessbadkamers en barrièrevrijheid worden gecombineerd. Drempelloze toegankelijkheid, royale bewegingsruimten en flexibele houvast- en zitmogelijkheden komen niet alleen mensen met een handicap ten goede, maar ook mensen van alle leeftijden en standen - kinderen, volwassenen, tijdelijk gehandicapten en verzorgende familieleden, alsmede verplegend personeel.

HEWI's productontwerp is ook gericht op kinesthetiek. Op die manier worden verschillende bewegingspatronen in de ontwikkeling opgenomen en worden keuzes voor het gebruik gecreëerd, waaronder bijvoorbeeld rechts- of linkszijdig gebruik. Het doel is beweging bewust waar te nemen, bewegingspatronen te herkennen en deze uiteindelijk te gebruiken voor productontwikkeling.

Goed ontworpen inrichting kan het bewegingspotentieel van patiënten helpen bevorderen. Naast de duidelijke herkenning van de functie van het hulpmiddel zorgen verschillende oppervlakken of contrastrijke kleuren voor een positief gevoel en vergemakkelijken zij het intuïtieve gebruik. Het hoofddoel is de persoon te ondersteunen bij bewegingsprocessen en zo mobiliteit mogelijk te maken.



Veiligheid geven

Greepmogelijkheden zoals opklapbare steunen of handgrepen ondersteunen het bewegingsverloop zowel bij de wastafel als bij de WC en in de douche. De inspanning die nodig is om te gaan zitten en op te staan wordt tot een minimum beperkt en de handgrepen dienen bij het staan de stabilisatie.

HEWI biedt een breed scala aan oplossingen, afhankelijk van de persoonlijke eisen. Opklapbare steunen met een tweede grijpvlak bieden steun bij bijzonder complexe bewegingspatronen, zoals de transfer van de rolstoel naar de WC. Het horizontale vlak dient als steun bij het gaan zitten en als steunpunt bij het opstaan of bij het zich optrekken. Het verticale vlak ondersteunt de verandering van positie, zoals bij draaibewegingen om de lichaamsas.

Hygiëne als taak voor de samenleving

Vooraf in het bereik Care heeft het thema hygiëne altijd een belangrijke betekenis gehad. Tegenwoordig worden hygiëne en infectiebescherming echter ook de bepalende factoren bij de inrichting van openbare en semi-openbare gebouwen. Zelfs met goede reinigingsintervallen vormen leuning, deurkrukken en sanitaire voorzieningen een vruchtbare bodem voor allerlei ziekteverwekkers en dus een verhoogd infectierisico. Innovatieve materialen, hygiënische verwerking en intelligente functies kunnen de hygiëne effectief ondersteunen en het infectierisico aanzienlijk verminderen.

Hygiënische materialen

Naast infecties via de adem is overdracht van virussen en bacteriën via de handen de tweede meest voorkomende bron van infectie. De keuze van de materialen heeft een doorslaggevende invloed op het hygiënisch ontwerpen van producten. Roestvrij staal heeft een niet-poreus en daardoor bijzonder hygiënisch oppervlak. Minimaal onderhoud is toereikend, om te verhinderen, dat vuil, bacteriën of micro-organismen zich ophopen. Het materiaal is uitermate robuust en bestand tegen krassen. Roestvrijstalen producten zijn uitgesproken bestand tegen reinigings- en desinfectie-middelen.

Hoogglanzend polyamide heeft bovendien een niet-poreus oppervlak en optimale reinigingseigenschappen. Bij HEWI is de keuze van het materiaal een essentieel onderdeel van de productontwikkeling. Het innovatieve *active+* oppervlak is bovendien verrijkt met microzilver, dat de groei van kiemen op het oppervlak voortdurend vermindert en zo een effectieve hygiëne-plus biedt voor gangen en sanitaire ruimten.

Doordachte details

Wij zorgen er ook voor dat onze producten zo weinig mogelijk verbodings- en aansluitingspunten hebben waar vuil en water zich kunnen ophopen. Dit is vooral van belang bij de wastafel of in de douche.

Als gevolg van oneffenheden in de wand liggen de bevestigings-rozetten van leuning en douchesteun vaak niet helemaal gelijk met de wand. Met het afdichtelement is een snel aan te brengen en betrouwbare afdichting beschikbaar. De wandconsoles van bijvoorbeeld de opklapbare steunen alsook de bevestigingsrozetten van de wandsteunen van systeem 900 kunnen met zo'n afdichtelement worden uitgerust. De producten zijn ook zo ontworpen dat het water zich niet op de oppervlakken verzamelt en weg kan lopen.

Vanaf het moment dat we binnenkomen tot het moment dat we de sanitaire ruimten verlaten, die zijn uitgerust met gemeenschappelijke dispensersystemen, raken we tot 20 voorwerpen aan – van de deurkruk tot de zeepdispenser tot de hendel van de kraan. Om infectierisico's te vermijden, worden daarom contactloze productoplossingen aanbevolen. Naast de klassieke sanitaire oplossingen biedt HEWI een breed scala aan producten in een aanraakvrije Sensoric-uitvoering.



Contrastrijke vormgeving

Kleur en contrast begrijpen is leren zien. Het samenspel werkt altijd in de context van de architectuur. De behoefte aan veiligheid en oriëntatie speelt een belangrijke rol in alle levensgebieden – of het nu gaat om openbare gebouwen, kantoor- en winkelgebouwen of gebouwen in de gezondheidszorg. Vooral in ziekenhuizen of verpleeghuizen zijn kleuren en contrasten essentieel voor patiënten en bewoners. Bij afnemend gezichtsvermogen op gevorderde leeftijd of in geval van dementie is de inrichting van de kamers en het meubilair, bijvoorbeeld in de gang of de badkamer, doorslaggevend voor de onafhankelijkheid en de oriëntatie en dus voor het welzijn van de mensen.

Kleur geeft structuur

Kleuren en contrasten dienen als een goed door-dacht leidsysteem in het gebouw. Kleur structureert ruimten, scheidt gebouwbereiken duidelijk van elkaar af. Een samenhangend kleurencconcept dient als oriëntatiehulpmiddel, bijvoorbeeld om een verdieping of afdeling gemakkelijker terug te vinden. Lange gangen worden gescheiden door gekleurde accenten, zoals op kleur afgestemde leuning, deurkozijnen en deurkrukken. Ruimtes die niet voor iedereen toegankelijk zijn, verdwijnen naar de achtergrond met neutraal gekleurde deuren en deurkrukken.

Voor een eenduidige informatieverbreiding moeten communicatie- en oriëntatiesystemen zijn ontworpen volgens het principe van twee zintuigen. Dit is de gelijktijdige overdracht van informatie via ten minste twee zintuigen (zien, horen of voelen). HEWI biedt een breed scala aan oplossingen voor de bereik, beslag en sanitair, waarbij het gebrek aan of de beperkte waarneming wordt gecompenseerd door een ander zintuig.

Functie verduidelijken

Verminderend zicht maakt het moeilijker om de indruk van ruimte te vatten. Oriëntatie kan worden ondersteund door een duidelijk kleurenschema en duidelijke contrasten. De sterkte van het contrast hangt altijd af van de kleur van het product en de kleur van de achtergrond. De contrastwaarde kan theoretisch worden bepaald met behulp van de lichtreflectieverhouding (LRV). Als richtlijn geldt dat kleuren met een lage LRV-waarde het grootste contrast geven tegen een witte muur, zoals het geval zou zijn met een zwart product op een witte muur. HEWI specificeert de LRV-waarde voor de kleur om de best mogelijke ontwerpopties te garanderen.

Het gebruik van individuele inrichtingsoplossingen kan ook worden gesignaleerd door contrasten. Ondersteunende producten worden gemakkelijker waargenomen als ze in hoog contrast tegen de achtergrond afsteken. Wordt alleen het functionele gedeelte van het product gekleurd vormgegeven, geeft dit kleuraccent het gebruik aan en helpt het kinderen bij het intuïtieve gebruik.



Holistische Inrichting

Individuele inrichtingsconcepten worden gekenmerkt door modulariteit en evolueren met de respectievelijke behoeften van de persoon die ze gebruikt. Vooruitstrevende concepten passen zich aan de woonomstandigheden aan en maken een holistische woonbeleving mogelijk. Individualiteit begint bij de architectuur van de ruimte en eindigt in het kleinste detail van de inrichting. Verschillende levensfasen of tijdelijk gewijzigde levensomstandigheden vergen een heroverweging van de inrichtingsoplossingen. Concepten die snel en gemakkelijk kunnen worden aangepast en die bovendien designgerichte accenten leggen, zijn oplossingen die duurzaam wonen mogelijk maken – of het nu binnen de eigen vier muren is, in gebouwen voor de gezondheidszorg of in openbare gebouwen.

Consistent tot in detail

Wie design serieus neemt, houdt rekening met de relatie tussen individuele behoeften en de uitdaging waarvoor de maatschappij als geheel staat. Het maakt niet uit of het gaat om holistische ruimten of individuele productoplossingen. HEWI systeemoplossingen maken op unieke wijze consequente inrichtingswerelden mogelijk, van de deur tot in de badkamer. Voor ons zijn barrièrevrije elementen geen kenmerk van een speciale serie – ze zijn een vanzelfsprekendheid.

Op die manier passen onze systeemoplossingen zich aan de respectievelijke behoeften van de gebruikers in alle generaties aan. De systemen kunnen afhankelijk van de gebruiker worden uitgebreid.

Vaak is de badkamer de sleutel die zelfbeschikking en de zelfstandige bruikbaarheid van de woonomgeving mogelijk maakt. Een badkamer ontworpen voor alle generaties biedt oplossingen voor alle mensen – of ze nu groot of klein zijn, met of zonder een rolstoel of rollator. Barrièrevrijheid gaat dus verder dan de eigen vier muren. HEWI maakt een onbeperkt gebruik in overeenstemming met de norm mogelijk voor alle mensen in alle objecttypes.

Accessoires, comfortproducten, barrièrevrije elementen en beslag vormen bij HEWI een consequent geheel in gereduceerd design, dat desgewenst op elk moment kan worden uitgebreid. Dit betekent dat ondersteunende producten ook op een later tijdstip in bestaande inrichtingsomgevingen kunnen worden geïntegreerd. Dankzij hun design passen HEWI oplossingen perfect in elke ambiance en vallen ze niet op als een ondersteunend product. Duidelijke vormtaal, innovatieve functies en de hoogste eisen aan kwaliteit en duurzaamheid dragen bij tot de destigmatisering.

De generatiebadkamer heeft een sociale dimensie: het is de veranderlijkheid in de tijd, zodat deze specifieke ruimte, de woonruimte, zich aanpast aan de behoeften van alle generaties, ook die van de toekomstige generaties. Naast de sanitaire ruimte creëert HEWI ook barrièrevrije oplossingen met bijpassende producten voor gangen, ramen en deuren, die een eenheid vormen met de sanitaire producten. Een verscheidenheid aan ontwerpen en materialen biedt unieke ontwerp mogelijkheden voor elke toepassing.



Duurzaam design

Denken op lange termijn en ook actie ondernemen – dat is de essentie van de term duurzaamheid, die diep geworteld is in de cultuur van HEWI. De planeet waarop wij leven moet behouden en in stand gehouden worden. De huidige generaties mogen de hulpbronnen van de toekomstige generaties niet verbruiken. HEWI design past zich aan aan veranderende levensstijlen en de uitdagingen van vandaag. Wij begrijpen het begrip duurzaamheid evenzeer in individuele termen als in macro-economische termen. Zowel demografische veranderingen als het brede gebied van ecologie en duurzaamheid geven vorm aan de productontwikkeling van HEWI.

Duurzaamheid als ontwerpbenadering

Sociale duurzaamheid komt tot uiting in de toepassing van innovatieve woonvormen en nieuwe concepten voor generatie-overgrijpend bouwen en wonen. Sociale duurzaamheid moet worden gezien als een taak voor de samenleving. Universeel design als ontwerpprincipe ondersteunt deze aanpak.

HEWI oplossingen worden gekenmerkt door een toekomstbestendig design. De producten kunnen door alle generaties in gelijke mate worden gebruikt. Modulaire systeemoplossingen die een natuurlijke, onopvallende aanwezigheid in de ruimte hebben en waarvan de vorm is ontwikkeld vanuit de functie, zijn de kenmerken van duurzaam badkamerdesign.

Dankzij de hoogste eisen aan kwaliteit en design en de keuze van eersteklas materialen garanderen wij dat onze producten tientallen jaren in gebruik zullen blijven zonder te verslijten of uit de mode te raken.



Kwaliteit en duurzaamheid

Tientallen jaren ervaring en een constante drang naar innovatie hebben van HEWI een veelgevraagd expert gemaakt op het gebied van kunststof- en spuitgiettechniek. Ultramoderne machines met eigen gereedschapmakerij, geautomatiseerde assemblage-lijnen en innovatieve opslag- en logistieke systemen zijn de kenmerken van onze productie.

Consequent kwaliteitsdenken is al lang de standaard geworden. HEWI producten worden ver boven de standaard getest en zijn meerdere malen gecertificeerd.

In onze productiefaciliteit in Bad Arolsen in Duitsland zetten wij ons in voor de aanhouding van de klimaatpaden op basis van het akkoord van Parijs en kunnen wij terugkijken op een gestage verbetering van onze energiebalans. Wij investeren voortdurend in de ontwikkeling van milieuvriendelijke productieprocessen. Grondstoffen die worden geleverd, worden onderworpen aan strenge inkomende goederencontroles, zodat zo weinig mogelijk afgekeurde producten via recycling weer in de kringlooeconomie terechtkomen.

Alle inspanningen om de bedrijfsvoering en de productie milieuvriendelijker en ecologisch te maken, zouden ondenkbaar zijn zonder het initiatief en de inzet van ongeveer 550 HEWI-medewerkers. Elk individu draagt bij om HEWI, onze producten en processen elke dag een beetje beter te maken.



THOMAS BADE
Directeur van het IUD, Instituut voor Universeel design, München

Is universeel design onzichtbaar?

Universeel design als ontwerpstrategie heeft zich in Duitsland in de afgelopen 15 jaar gestaag, maar aarzelend ontwikkeld. Vaak werd het belang ervan in het buitenland hoger ingeschat en gewaardeerd dan in Duitsland of Europa zelf. Dit geldt met name voor de Aziatische landen Japan en Korea. Zij worden door velen nog steeds beschouwd als de pioniers van universeel design. Naar mijn mening moet deze evaluatie of beoordeling gedeeltelijk opnieuw worden geëvalueerd.

Dit is ook in belangrijke mate het gevolg van de bereidheid of de noodzaak van de industrie om met demografische veranderingen om te gaan. Hier spelen de factoren van de omliggende gebieden van levenslang leren, leven en werken, een centrale rol.

Maar waar is goed universeel design dan uitstekend ontwikkeld en zichtbaar? Alvorens aan een dergelijke bezinning te beginnen en in de toekomst te kijken, moeten wij ons ook aan een terugblik in het verleden wagen.

Deze terugblik moet beginnen met Ron Mace. De in 1998 gestorven Amerikaanse architect was degene die tot op heden het motto van universeel design (samen met een team van onderzoekers, architecten en ontwerpers) als volgt formuleerde: „Universal design is the design of products and environments to be usable by all people, to the greatest extent possible, without the need for adaptation or specialized design.”

Het is belangrijk te weten dat Mace opzettelijk niet verwees naar normen en wetten. Hij wilde een creatieve houding en bewustzijn creëren die een zelfbepaalde en onafhankelijke

levensstijl voor zoveel mogelijk mensen zou bewerkstelligen. Met deze eis ging Mace verder dan de gebruikelijke DIN-EN-ISO beoordelingsscenario's. Net als de socioloog, planningstheoreticus, econoom en kunsthistoricus Lucius Burckhard (1925-2003), riep Ron Mace op tot een onzichtbaar universeel design. Mace, die zelf een lichamelijke beperking had, wilde er niet dagelijks, elk uur, elke minuut aan herinnerd worden dat er voor hem alleen speciale of bijzondere producten, toegangsmiddelen en architecturen zouden moeten zijn.

Hij daagde de tot dan toe bestaande opvatting van een door het buitenland bepaalde manier van leven uit. Misschien leidde dit andere inzicht ook van Kassel naar Bad Arolsen. Lucius Burckhard doceerde van 1972 tot 1997 aan de Universiteit van Kassel in het vakbereik architectuur, stedenbouw en landschapsplanning. En misschien was HEWI wel gemotiveerd door Burckhards vraag "Wat heb je aan de mooiste tram als hij 's nachts niet rijdt?" om niet in termen van producten te denken en te ontwerpen, maar eerder in termen van scenario's, plaatsen en levensstijlen.

Terug naar het hier en nu. Universeel design creëert scenario's voor leren, beroepsopleiding en opleiding, voor waarderende en ondersteunende werkomgevingen in het homeoffice en in het hoofdkantoor van de onderneming, vergemakkelijkt het intercultureel samenleven in openbare en privéruimten, helpt de leefomgeving van jong en oud vorm te geven en speelt zijn troeven uit in de gezondheids- en zorgsector.

"Vanuit het perspectief van vandaag ziet universeel design zichzelf niet als vertaler of verdediger van specifieke levensontwerpen, maar functioneert het als een systemische ontwerper van een leven en werk dat altijd in beweging is."

THOMAS BADE

Op de eerste plaats van deze "First Mover", deze fundamentele universeel design-houding, is zeker de sanitairindustrie van Duitsland en Europa te noemen. Eerst aarzelend, maar vervolgens steeds intensiever, werd deze industrie door demografische parameters uitgedaagd om zich te concentreren op de behoeften aan esthetiek, comfort en veiligheid van haar klanten. Afhankelijk van de bedrijfscultuur en -geschiedenis wordt dit nog steeds technisch of esthetisch geïnterpreteerd. Ook wanneer men objectief en kritisch kijkt, staat HEWI gewoon voor beide – voor de technische, betrouwbare esthetiek van haar producten in de meest uiteenlopende ruimtelijke omgevingen. Voor deze duurzame universele design-houding werd de HEWI onderneming als geheel onderscheiden met een UNIVERSAL DESIGN SPECIAL MENTION 2020.

Wat betekent dit voor de toekomst? De huidige realiteit van het leven formuleert bijna genadeloos de uitdagingen voor de toekomst. Woon- en werkplekken worden heroverwogen, opnieuw ontworpen, gedigitaliseerd en letterlijk clean. Wij zullen moeten leren leven met COVID en zijn onaangename verwanten in de toekomst en zullen ons daarbij ontfermen over vermeende trivialiteiten. Een hygiënische esthetiek van onze leefomgeving zal een van de sleutels worden tot een duurzame en leefbare toekomst. Het klinkt misschien vreemd. Maar toch. Universeel design wordt systeemrelevant en ook meer digitaal. Laten we niettemin kritisch en waakzaam blijven, want wat hebben we er, losjes gebaseerd op Burckhard, aan als de gedigitaliseerde en door AI geoptimaliseerde tram 's nachts niet rijdt?

Waar staat Duitsland met zijn universele-ontwerphouding in vergelijking met onze directe en indirecte burens? Zoals bijna altijd op het middenveld? Nou, ik denk in ieder geval in het voorste middenveld. Enkele highlights hierbij. BDe Japanse industrie blijft de benchmark. In bijna elke bedrijfsfilosofie komt universeel design voor in de bedrijfscodes van de grote spelers (b.v. Toyota, Hitachi, Fujitsu, Panasonic). Op de weg naar een inclusieve universeel

design-houding zijn er echter nog veel hindernissen zichtbaar in de sector van de sociale economie. In Zuid-Korea wordt, bij decreet van de burgemeester van de stad Seoel, met kracht en druk en met opmerkelijke inzet gewerkt aan een stad van universeel design. Het einde van de weg ernaartoe lijkt nog niet te zijn bereikt. Er moet nog veel

worden gedaan om de definitie van stigmatiserende barrièrevrijheid te overwinnen. Universeel design in Rusland straalt vanuit Moskou. Ook hier zijn er impulsen die de moeite waard zijn, vooral van de zelfhulpgroepen die in de hoofdstad zijn gevestigd. De huidige politieke spanningen dragen ook bij tot de terughoudendheid van Amerikaanse en West-Europese financiers en het universeel design-proces lijkt te worden vertraagd.

De Amerikaanse gemeenschap voor universeel design is momenteel begrijpelijkerwijs gericht op de gelijkheidsrechten van alle burgers en het veiligstellen van de verwezenlijking van de "Obama"-gezondheidsverzekering.

Noorwegen is de onbetwiste en duidelijke leider van de universeel design-beweging. De algemene politieke consensus is hier dat de beginselen van een universele design-maatschappij voor alle burgers tegen 2025 op alle gebieden van het politieke, sociale en economische leven moeten worden toegepast. Toegegeven, de afstand is niet klein voor Duitsland, maar kan aanzienlijk worden verkleind als de "pioniers" zoals HEWI het voortouw nemen.

Tot slot een verzoek en een wens aan lezers en collega-schrijvers. In 2008 stond in de twaalfde en laatste stelling van de Verklaring van Weimar over "Universeel design": "Universeel design verzekert en bevordert economische groei". Over deze stelling wordt momenteel heftig gediscussieerd, en terecht. Misschien kan deze discussie ook vergezeld gaan van de volgende bijdragen van deskundigen: "Universeel design garandeert en bevordert kwalitatieve en verantwoorde groei".

THOMAS BADE —

Thomas Bade ziet sociaal ondernemerschap als een centraal element van zijn werk en zet zich al 15 jaar in voor de verankering van universeel design in het bedrijfsleven, de wetenschap en de samenleving. Hij is medeoprichter van Universeel design e. V., ondertekenaar van de Verklaring van Weimar, docent aan de Technische Universiteit van München en sinds juli 2016 directeur van het Instituut voor Universeel Design aldaar.

CA

Professional Care

Het leven gemakkelijker maken voor mensen – met individueel aanpasbare concepten die zelfstandigheid mogelijk maken en voor veiligheid zorgen –, dat is wat ons drijft. Uitmuntende vormgeving ontstaat uitsluitend in interactie met intelligente technologie. De combinatie van esthetiek en functie is stevig verankerd in het DNA van HEWI. Het modulaire principe maakt op maat gemaakte planning mogelijk – zodat optionele prestatiebereiken of comfortstations net zo eenvoudig kunnen worden geïmplementeerd als ruimtes voor reguliere patiënten. Een doordacht vormgegeven badkamer draagt bij aan het welzijn van patiënten en ontlast gelijktijdig het zorgpersoneel. HEWI biedt u complete oplossingen, innovatieve installatieconcepten en ondersteuning bij het plannen en inrichten van patiëntenbadkamers en sanitaire ruimten.

ARE



CHRISTINE NICKL-WELLER EN HANS NICKL
Nickl & Partner Architekten AG, München

Hoe ziekenhuizen door architectuur gezondheidshuizen worden

Gezondheid is een toestand van volledig lichamelijk, geestelijk en sociaal welbevinden en niet slechts de afwezigheid van ziekte of gebreken. Zo formuleert de Wereldgezondheidsorganisatie (WHO) het begrip menselijke gezondheid. In ziekenhuizen en zorginstellingen, d.w.z. waar de gezondheid moet worden hersteld of gehandhaafd, wordt dit holistische gezondheidsbegrip nog al te vaak gereduceerd tot de louter fysieke toestand.

Wij herkennen echter een omslag in het denken die reeds met de opkomst van de omgevingspsychologie in de jaren zeventig zijn weg vond naar de architectuurdiscussie, en die de laatste jaren actueler is geworden onder de noemer Healing Architecture.

De invloed van de fysieke omgeving van een zorginstelling op het genezingsproces en het welzijn is van steeds groter belang geworden voor patiënten, hun familie en ook voor het personeel in de gezondheidszorg. Een groeiend aantal studies wereldwijd waarin de invloed van de gebouwde ruimte op interactie en gedrag, op fysiek en psychologisch welzijn, wordt onderzocht, kan deze stelling

ondersteunen. Het feitelijke welzijn van patiënten als indicator van gezondheid en herstel is slechts één aspect hiervan. De discussie gaat ook over vraagstukken in verband met veiligheid en hygiëne en, wat het klinisch personeel betreft, over arbeids-efficiëntie, het voorkomen van fouten en communicatiegedrag.

Laten we de vraag hoe het ontwerp een gunstig effect kan hebben op de hierboven beschreven indicatoren nader bekijken, met de patiëntenkamer als voorbeeld. Op het eerste gezicht geeft de standaard kamer van een Duits ziekenhuis de planner weinig speelruimte. Bed, nachtkastje, kast, stoel en natte cel - dit zijn de steeds terugkerende elementen van de kamer van de patiënt. Bij de vraag of een- dan wel tweepersoonskamers moeten worden gepland, spelen echter al belangrijke gezondheidsgerelateerde factoren een rol. Afgezien van de duidelijk betere privacy zijn eenpersoonskamers ook uit hygiënisch oogpunt de duidelijke favoriet, aangezien zij het risico van nosocomiale infecties, d.w.z. infecties binnen het ziekenhuis, aanzienlijk verminderen. Eenpersoonskamers kunnen

"Healing Architecture kan uiteindelijk iedereen die bij het Care-bereik betrokken is ten goede komen. Voor patiënten en hun familie betekent Healing Architecture betere omstandigheden om gezond te worden en te blijven. Voor het personeel van zorginstellingen, een efficiëntere werking en een veilige, stressverlagende werkomgeving."

CHRISTINE NICKL-WELLER EN HANS NICKL

ook bijdragen tot een betere communicatie tussen arts en patiënt. Tijdens het bezoek kunnen arts en patiënt op een meer gerichte en onbevagen manier van gedachten wisselen. Kamers met twee bedden zijn daarentegen voordeliger uit het oogpunt van sociale interactie en onderlinge controle, bijvoorbeeld bij een val. De discussie kan door blijven gaan.

De invloed van natuurlijk licht en het uitzicht op het landschap worden vaak genoemd als factoren die het herstel bevorderen. In feite kan een verband tussen herstel en toegang tot daglicht worden vastgesteld en aange-toond. Patiënten beoordelen hun welzijn en tevredenheid ook beter wanneer ze positieve afleiding ervaren door het uitzicht op de natuur.

De overweging van de patiëntenkamer zou kunnen worden voortgezet van het meubilair via het akoestische ruimte-ontwerp tot aan de lichtplanning. Wij architecten worden op-geroepen om wetenschappelijke bevindingen in het ontwerpproces te integreren en een dialoog aan te gaan met de industrie om ont-werpideeën te vertalen in geschikte producten.

Een belangrijk onderdeel van de patiënten-kamer is de natte cel. Hoewel ook hier deskundigen individuele sanitaire ruimten voor elke patiënt adviseren, is de realiteit in Duitse zorginstellingen de gedeelde bad-kamer per tweepersoonskamer. Daarom is het des te belangrijker hygiëne- en infectie-preventiemaatregelen te nemen, die bijvoor-beeld kunnen worden uitgevoerd met behulp van sensorisch beslag. Bovendien houden de ontwerpers op sanitair gebied zich vooral bezig met valpreventie en barrièrevrijheid. Recent onderzoek heeft zich vooral toege-spitst op de behoeften van specifieke kwets-bare groepen. Zo kunnen wij nu bijvoorbeeld tegemoetkomen aan de speciale behoeften van demente mensen of producten gebruiken die speciaal zijn ontwikkeld om zelfmoord te voorkomen - een goed voorbeeld van succesvolle samenwerking tussen planners, onderzoek en industrie.

Healing Architecture kan uiteindelijk iedereen in het Care-bereik ten goede komen. Voor patiënten en hun familie betekent Healing Architecture betere omstandigheden om gezond te worden en te blijven. Voor het per-soneel van zorginstellingen, een efficiëntere werking en een veilige, stressverlagende werkomgeving. De berekening is ook gunstig voor de exploitanten van gezondheidsin-stellingen, want een hogere aanvaarding en tevredenheid, zowel van het personeel als van de patiënten, zal een belangrijk voordeel betekenen in het licht van het tekort aan gekwalificeerd verplegend personeel en de toenemende concurrentiedruk tussen de ziekenhuizen.

HANS NICKL, PROF. —

Hans Nickl studeerde architectuur aan de Technische Universiteit van München. In 1979 richtte hij zijn eigen architectenbureau op en in 1989, samen met zijn vrouw, prof. Christine Nickl-Weller, de architecten-gemeenschap Nickl & Partner. Hans Nickl werd in 1992 benoemd tot hoogleraar "Constructief Ontwer-pen" aan de FH Erfurt en doceerde van 2004 tot 2017 als gast aan de afdeling "Ontwerpen van ziekenhuizen en gebouwen voor de gezondheidszorg" aan de Technische Universiteit Berlijn.

CHRISTINE NICKL-WELLER, PROF. —

Christine Nickl-Weller studeerde architectuur aan de Technische Universiteit van München en trad in 1989 in dienst bij het architectenbureau Nickl & Partner in München. Het ontwerpt en realiseert gebouwen voor gezondheidszorg, onderzoek en onderwijs in Zwitser-land en daarbuiten, alsmede ontwikkelings- en master-plannen. Van 2004 tot 2017 bekleedde zij het profes-soraat "Ontwerpen van ziekenhuizen en gebouwen voor de gezondheidszorg" aan de Technische Universiteit van Berlijn.

PROJECT
Foyer Atert, De Park,
Luxemburg

ARCHITECTUUR
Beng Architectes Associés

JAAR
2020

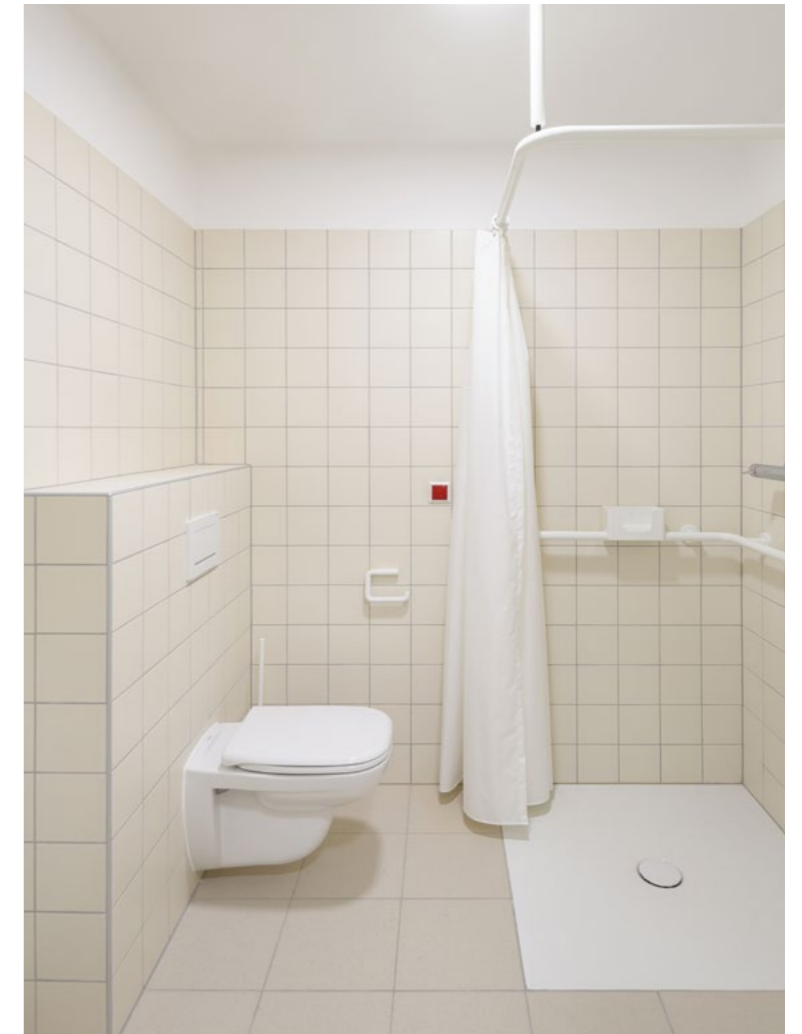
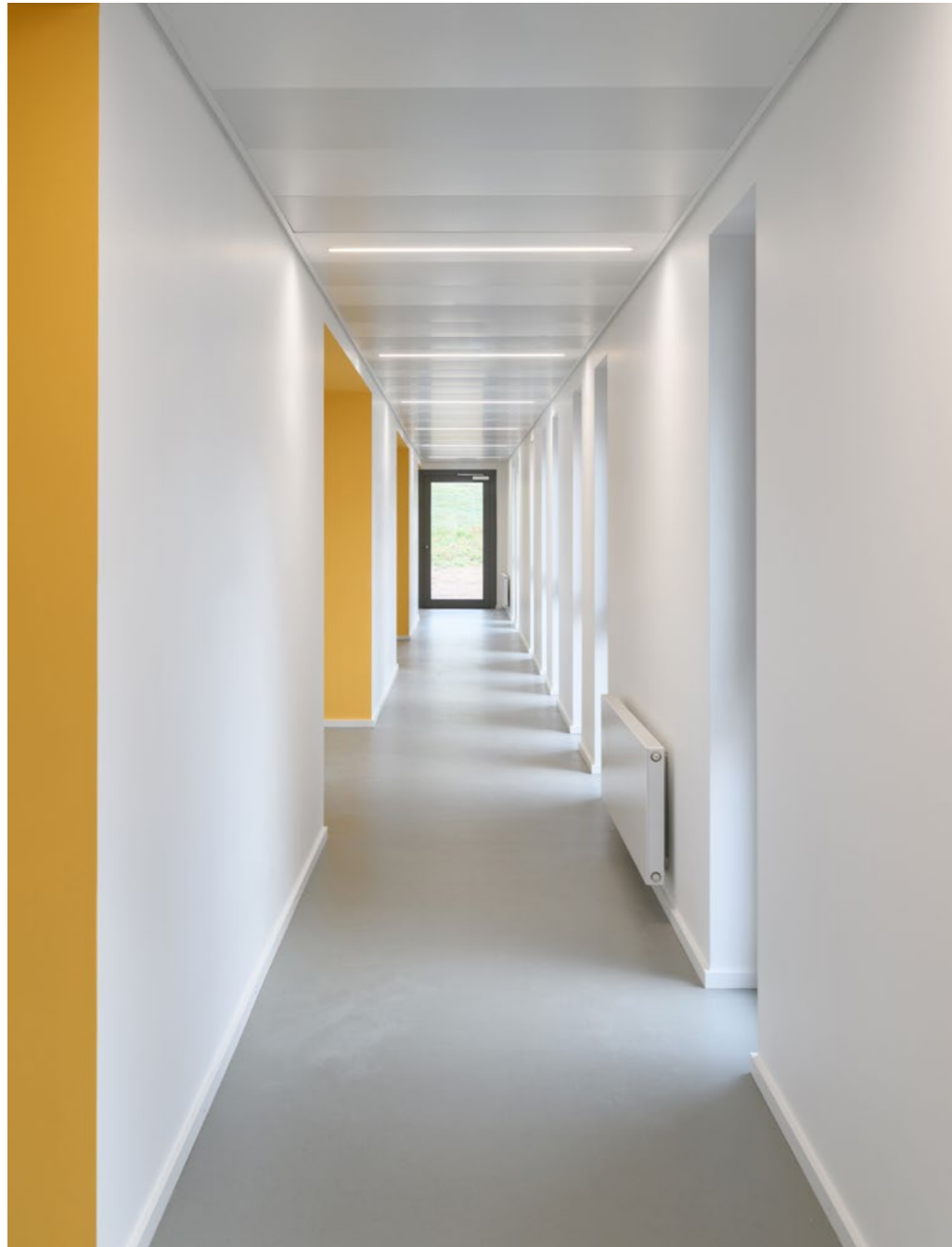
CHNP De Park Ettelbruck

01 — Het U-vormige gebouw van drie verdiepingen in de nieuwbouwwijk in Useldange, "Foyer Atert" genaamd, telt in totaal 34 kamers, waarvan er acht zijn aangepast voor personen met beperkte mobiliteit.



02 — Kleur en contrast: Om het de patiënten gemakkelijker te maken zich te oriënteren en waar te nemen, hebben de verdiepingen hun eigen kleur – de begane grond is blauw, de eerste verdieping is oranje en de tweede verdieping is groen.

03 — In de sanitaire ruimten hebben de ontwerpers de serie 477/801 van HEWI gebruikt, de klassieker onder de barrièrevrije series, in zuiver wit.



In het dal van de Ettelbrück, in het centrum van de Nordstad in het noorden van Luxemburg, stromen drie rivieren in elkaar over. Tussen groene heuvels en machtige bossen is de plaats over de grenzen heen vooral bekend om zijn diverse aanbod in de psychiatrische revalidatie en in de behandeling en verzorging van mensen met een verstandelijke beperking. In De Park komen jongeren en volwassenen met de meest uiteenlopende achtergronden samen in een ruim opgezet centrum. Onder het motto "Gelijkheid in verscheidenheid" biedt De Park in Ettelbruck zorg en sociaal-educatieve ondersteuning aan mensen met een verstandelijke handicap. De bewoners worden ondersteund door barrièrevrije sanitaire oplossingen van HEWI.

De Park is een van de drie gespecialiseerde instellingen van het Centre Hospitalier Neuro-Psychiatrique, of CHNP, dat in 1855 werd opgericht als een centraal ziekenhuis. De andere twee gebieden zijn bestemd voor bejaarden (Pontalize) en mensen met een psychiatrische ziekte (Rehaklinik).

Ongeveer 120 bewoners en cliënten maken gebruik van de diensten van De Park. Bewoners en dagcliënten testen hier in de ruime kamers hun mogelijkheden en worden begeleid op weg naar meer zelfstandigheid en een voldaan leven. Respect en verdraagzaamheid jegens allen, het welzijn en de persoonlijke ontwikkeling van het individu vormen de grondslagen van het therapeutisch en pedagogisch werk. Deze aanpak is architectonisch doorgevoerd in de lichte, functionele kamers van de faciliteit.

De gebouwen benadrukken het concept van de faciliteit met duidelijke en functionele details. Hier wordt het aspect van de geestelijke beperking tot het strikte minimum teruggebracht, zodat de bewoners midden in de maatschappij kunnen leven.

Healing Architecture

Het concept van Healing Architecture is gebaseerd op de wetenschap dat stressfactoren in kamers worden verlaagd door een warme en huiselijke omgeving. Hoewel structurele en functionele specificaties in gebouwen voor de gezondheidszorg het ontwerp van ruimten beperken, zijn er manieren om het welzijn van patiënten en bewoners te vergroten.

Als designgeoriënteerde fabrikant creëert HEWI sanitair-oplossingen voor ziekenhuizen, senioren- en verzorgingstehuizen en dokterspraktijken die een behaaglijke sfeer creëren. Kleur, geur, licht of materialen beïnvloeden mensen tijdens het herstel. Oplossingen met aangename materialen, gekoppeld aan innovatieve functies, ondersteunen patiënten met beperkte mobiliteit en zorgen voor een ontspannen sfeer.

Vormgeving helpt bij herstel

MATTE EDITIE

De matte editie voegt een huiselijk design-alternatief toe aan de sanitaire ruimte in ziekenhuizen, seniorenhuizen of verpleeghuizen. Aantrekkelijke esthetiek en onbeperkte functionaliteit sluiten elkaar niet uit en ondersteunen het menselijke genezingsproces.

Patiënten, maar ook hun familieleden, artsen en verpleegkundigen moeten zich in ziekenhuizen en zorginstellingen veilig en in goede handen voelen. Een architectuur die de behoeften van de persoon volgt, ondersteunt zijn herstel. Tegelijkertijd beperken hoge functionele en hygiënische eisen de ontwerpvrijheid van ruimten in gebouwen voor gezondheidszorg.

Serie 477/801 biedt meer ontwerpopties in sanitaire ruimten. In de matte editie plaatst ze sensuele accenten in de patiëntenbadkamer die door een karakteristieke uitstraling en een heel bijzonder gevoel overtuigen. In plaats van gladde, spiegelende oppervlakken biedt de matte editie een haptisch genot en vormt het een bewust contrastpunt met de slimme hightech-wereld. De aangename badkamer-ambiance creëert een omgeving die het genezingsproces positief beïnvloedt – en dat alles binnen het kader van de normen.



Ontwerptopties bij gebouwen voor gezondheidszorg

In seniorenwoningen is het een uitdaging om een interieur te creëren met hoge ontwerpnormen dat een positieve sfeer creëert voor zorgbehoevende mensen. De optionele dienstbereiken en PKV-kamers in ziekenhuizen overtuigen door een ambiance met hotelkarakter.



Vormgeving

De materiaal-, kleur- en ontwerpdiversiteit van systeem 900 biedt onbegrensde vormgevingsmogelijkheden in sanitaire ruimten van gebouwen in de gezondheidszorg. Met talrijke oplossingen voor individuele eisen kunnen vakkundige accenten worden gezet.

Oppervlakken

In bereiken met hoge structurele specificaties bieden oppervlaktevarianten extra mogelijkheden. Oppervlakken van roestvrij staal, chroom of poedercoating veranderen de sfeer in sanitaire ruimten en maken het mogelijk deze te individualiseren.

Design en functie

Een edel, mat oppervlak zet accenten en overtuigt met een heel bijzondere optiek. Uitmuntende esthetiek en onbeperkte functionaliteit hoeven elkaar niet uit te sluiten. Rond design maakt veilig vastpakken mogelijk en vermindert het risico op verwondingen. Geïntegreerde functies verhogen de veiligheid en geven een geruststellend gevoel.



OPPERVLAKKEN SYSTEEM 900

Individualiteit als standaard

WARM TOUCH

Het innovatieve oppervlak voelt aangenaam warm aan en helpt zo patiënten met een verhoogde gevoeligheid voor kou.

De individuele behoeften van patiënten en bewoners moeten met de inrichting zo goed mogelijk worden ondersteund. Het is bewezen dat intelligente interieurconcepten, doordachte productoplossingen en innovatieve oppervlakken aanzienlijk bijdragen tot herstel.

Niet alleen de eisen aan verschillende gebouwen in de gezondheidszorg, maar ook de eisen binnen één object zijn dus zeer verschillend. Factoren als robuustheid, reinigingsgemak en hygiëne spelen in ziekenhuizen een belangrijke rol. De afdelingen voor gewone patiënten verschillen aanzienlijk in hun inrichting van de optionele dienstbereiken. Sfeer en ondersteuning voor oriëntatie en zelfstandigheid zijn doorslaggevende factoren voor seniorenwoningen.



Individualiteit als geheel beschouwen

De vormgevingseisen voor institutionele zorginstellingen zijn uiterst complex. Een goed doordacht inrichtingsconcept houdt rekening met verschillende behoeften, draagt bij tot het welzijn van elke individuele patiënt en ontlast tegelijkertijd het verplegend personeel.

Inrichting op maat

Het samenspel van design, architectuur en gebruikersafhankelijke inrichting draagt bij tot het succes van de genezing. HEWI biedt productoplossingen die op maat kunnen worden gemaakt en dus precies passen in de bouwkundige omstandigheden. Individueel vervaardigde stangsystemen van polyamide, roestvrij staal of met poedercoating, op maat gemaakte wastafels en individueel configureerbare productfuncties bieden vormgevingsmogelijkheden.



Innovatieve oppervlakken

Onzichtbare bescherming tegen infectie wordt geboden door het antimicrobiële oppervlak *active+*. De werkende stof microzilver reduceert de groei van de bacteriën op de de productoppervlakken constant. De werkzaamheid tegen MRSA en MRSE is door onafhankelijke testinstituten aangetoond.

WARM TOUCH verenigt de optische eigenschappen van hoogglanzend chroom met haptische eigenschappen van polyamide. Polyamide voelt aangenaam warm aan, zodat het oppervlak als bijzonder aangenaam wordt ervaren door bijvoorbeeld patiënten met reumatische aandoeningen. Het gereduceerde design maakt een groot aantal combinatie-mogelijkheden mogelijk voor een consequente inrichting.

Verdere oplossingen

- Zelfmoordpreventie-producten voor badkamers met hoge veiligheidseisen
www.hewi.nl/zelfdoding
- Obesitas-producten met een draaglast tot 300 kg
www.hewi.nl/adipositas

De mens in het middelpunt

LIFESYSTEM

Flexibel, aanpasbaar en uitbreidbaar – dat is LifeSystem. Op die manier ondersteunt het zowel de patiënten als het verplegend personeel en bevordert het het herstelproces.

Het optimale is een patiëntenbadkamer die gericht is op de persoon en aangepast kan worden aan zijn fysieke kenmerken. Iedereen heeft andere behoeften om zich comfortabel en veilig te voelen, afhankelijk van lichaamskenmerken zoals lengte en gewicht, maar ook van de individuele fysieke mogelijkheden.

Ideaal zijn sanitaire oplossingen in gebouwen voor gezondheidszorg, die niet alleen de individuele patiënt meer comfort en veiligheid bieden, maar ook het verplegend personeel helpen. Functionaliteit, flexibiliteit, eenvoudig onderhoud en de robuustheid van LifeSystem ondersteunen het verplegend personeel bij hun dagelijkse werkzaamheden.

Met LifeSystem heeft HEWI een sanitairserie ontwikkeld die ongeacht de fysieke omstandigheden ondersteuning biedt. Flexibel te gebruiken producten bevorderen de zelfstandigheid van mensen. De oplossingen zijn aanpasbaar aan de lichaamsmaten van de gebruiker en zijn ontwikkeld op basis van ergonomische en kinesthetische aspecten.



Kleur in de interieurarchitectuur

DEMENTIEGEVOELIGE PRODUCTEN

Naast een dementiegevoelige wastafel biedt HEWI ook accessoires en barrièrevrije producten met contrastrijk geaccentueerde functionele elementen. De kleur rood speelt hier een bijzondere rol.

Voor de architectuur is het belangrijk veroudering te begrijpen als een individueel proces. Afnemend gezichtsvermogen, lichamelijke beperkingen en dementie leiden tot verschillende behoeften voor elke persoon.

De bouwopdracht voor objecten in de gezondheidszorg vereist dat de mens met zijn behoeften centraal wordt gesteld en dat de orde aldus holistisch wordt opgevat. Architectuur, binnenhuisarchitectuur en kleur worden steeds meer een onderdeel van de therapie.

Gericht kleurgebruik kan angsten wegnemen en voor oriëntatie in het gebouw zorgen.



"Bij de perfecte vorm hoort de kleurmarkering - de kleur rood wordt enerzijds door het oog al lang herkend en anderzijds in de geest verbonden met een oproep tot actie. In mijn instituut voor leeftijds- en dementiegevoelige architectuur heeft de dementie-wastafel van HEWI niet voor niets de bijnaam 'Hallo-Wa(s)ch-Tisch' gekregen, aldus architect dr. Birgit Dietz.

DR. BIRGIT DIETZ



Een diepgaand interview met mevrouw Dr. Birgit Dietz vindt u op www.hewi.nl/dementie

PUHE

Public

Inrichtingsoplossingen in openbare en semiopenbare bereiken vertegenwoordigen het karakter van een object. Sfeer, welzijn, maar ook winstgevendheid, duurzaamheid en hygiëne zijn vanzelfsprekende eisen geworden. HEWI biedt de mogelijkheid om consequent aan deze eisen te voldoen. Bewust geselecteerde materialen en hun zorgvuldige verwerking resulteren in hoogwaardige producten die de hoge gebruiksfrequentie in de loop der jaren aankunnen. HEWI producten maken het mogelijk een samenhangend totaalconcept te realiseren dat tot in het kleinste detail is afgestemd op uw planning – voor oplossingen variërend van toegangsdeuren en gangen tot sanitaire voorzieningen en barrière vrije badkamers.

BLIC



BORIS SCHADE-BÜNSOW
Hoofdredacteur van het architectuurtijdschrift Bauwelt, Berlijn

De barrièrevrije stad

Hoe vanzelfsprekend het in de 21e eeuw ook mag klinken, een barrièrevrije stad voor iedereen bestaat niet. Noch in het bewustzijn van de bewoners, noch in dat van de planners en architecten speelt barrièrevrijheid tot nu toe een adequate rol. Zo hoeft het niet te zijn, en althans vanuit dat perspectief zijn de VS een van de meest progressieve landen ter wereld. Dertig jaar geleden werd de „Americans with Disabilities Act“ (ADA) van kracht; in 2015, bij het 25-jarige jubileum, riep de toenmalige Amerikaanse minister van Buitenlandse Zaken John Kerry de internationale gemeenschap op om "alles te doen wat in ons vermogen ligt om wetten van inclusie af te dwingen en niemand achter te laten – overal".

Dit werd vanaf 1970 voorafgegaan door de vaste wil om de gewonde en gedeeltelijk beperkte veteranen van de Vietnamoorlog in staat te stellen terug te keren en zich met zo weinig mogelijk beperkingen in het burgerleven te integreren. Dit heeft geleid tot een blijvend bewustzijn van barrièrevrijheid in alle openbare ruimten. Zo zijn bijvoorbeeld barrièrevrije ingangen van

gebouwen in de architectuur geïntegreerd. In Amerika hoeft niemand een bibliotheek, restaurant of museum binnen te gaan via de achteringang of een verborgen ramp, en elke stadsregering en elk openbaar gebouw is even gemakkelijk toegankelijk. In de VS werd in die tijd een verandering van perspectief bereikt, het ging er niet om zich aan te passen aan de "normale" maatschappij, maar om de hele maatschappij met mensen met verschillende fysieke mogelijkheden als "normaal" te beschouwen.

Dus wat moeten we hier en nu doen? Eerst en vooral is er het besef om voor iedereen evenveel te plannen, ongeacht of ze beperkingen hebben. Voor het plaatselijk openbaar vervoer betekent dit gelijke en billijke toegang tot vervoerslocaties en vervoermiddelen zonder drempels en met een lage hellingsgraad. Vrijwel niemand is daarin geslaagd, of het nu per trein, bus, auto of vliegtuig is. Zelfs het trottoir of de bewegwijzering voor voetgangers in de stad zijn niet adequaat uitgevoerd. Vaak maakt zelfs een verkeerd gekozen vloerbedekking het moeilijk om zon-

"In het algemeen gaat het erom openbare infrastructuren, openbare ruimten en openbare gebouwen zo te ontwerpen en te bouwen dat zij door zoveel mogelijk mensen kunnen worden gebruikt zonder verdere aanpassing of specialisatie."

BORIS SCHADE-BÜNSOW

der problemen te bewegen. Het is bijzonder moeilijk met historische oppervlakken zoals kasseien of grove plaveien.

Voor een openbaar gebouw, bijvoorbeeld een museum, een kantoor of een warenhuis, betekent dit veel dingen, waarvan sommige voor ons vanzelfsprekend lijken, hoewel ze slechts gedeeltelijk of helemaal niet zijn uitgevoerd. Het gaat om adequate verlichting, bestaande stille zones in de onmiddellijke nabijheid van de verkeerszones, voldoende brede, vlakke, traploze toegang, duidelijke, ondubbelzinnige routing en volledige bewegwijzering met geleidingsystemen en bedieningselementen voor mensen met een visuele beperking, deurklinken en deuren die gemakkelijk te openen zijn, liften met adequate kooien en ondubbelzinnige informatie- en bedieningspanelen, en rechte trappen. Het gaat om balies, bijvoorbeeld in de ontvangstruimte, die de bezoekers niet in een ondergeschikte positie dwingen, en om goed doordachte, ontdekbare sanitaire ruimten die ook architectonisch goed zijn ontworpen. De vraag naar de kwaliteit van het design van al deze onderdelen en bouwsystemen mag niet aan de orde komen. De kwaliteit van het design moet even goed zijn en, uiteraard, congruent.

Over het algemeen wordt er dus naar gestreefd openbare infrastructuren, openbare ruimten en openbare gebouwen zo te ontwerpen en te bouwen dat zij door zoveel mogelijk mensen kunnen worden gebruikt zonder verdere aanpassing of specialisatie. Bovendien moet dit ontwerp flexibel en robuust genoeg zijn om plaats te bieden aan ondersteunende technologieën die mensen met een beperking moeten gebruiken. Deze mensen mogen niet worden gediscrimineerd door ondergeschikte of architectonisch inferieure oplossingen. Dit is de uitdaging voor planologen, architecten en de industrie, die hiervoor geschikt ontworpen producten moet leveren. Daar hebben we

geen nieuwe verordening of zelfs maar een wet voor nodig. De basiswet is voldoende, artikel 2 en artikel 3, waarin het recht op vrije ontplooiing van de persoonlijkheid en de gelijke rechten van alle mensen zijn vastgelegd. De wet verwijst ook uitdrukkelijk naar de verplichting van de staat om bestaande nadelen te compenseren. Daar moeten we ons aan houden. Dit is onze morele en reële verantwoordelijkheid.

BORIS SCHADE-BÜNSOW — sinds 2011 hoofdredacteur van het architectuurtijdschrift *Bauwelt*, Berlijn. Daarvoor was hij tien jaar lang hoofduitgever van *Bauverlag BV GmbH*, Gütersloh, waar hij verantwoordelijk was voor het inhoudelijke programma van de uitgeverij. Daarvoor, van 1993 tot 2001, was hij redacteur en hoofdredacteur van *TAB Technik am Bau* en andere bouwvakbladen die door *Bauverlag* werden uitgegeven.

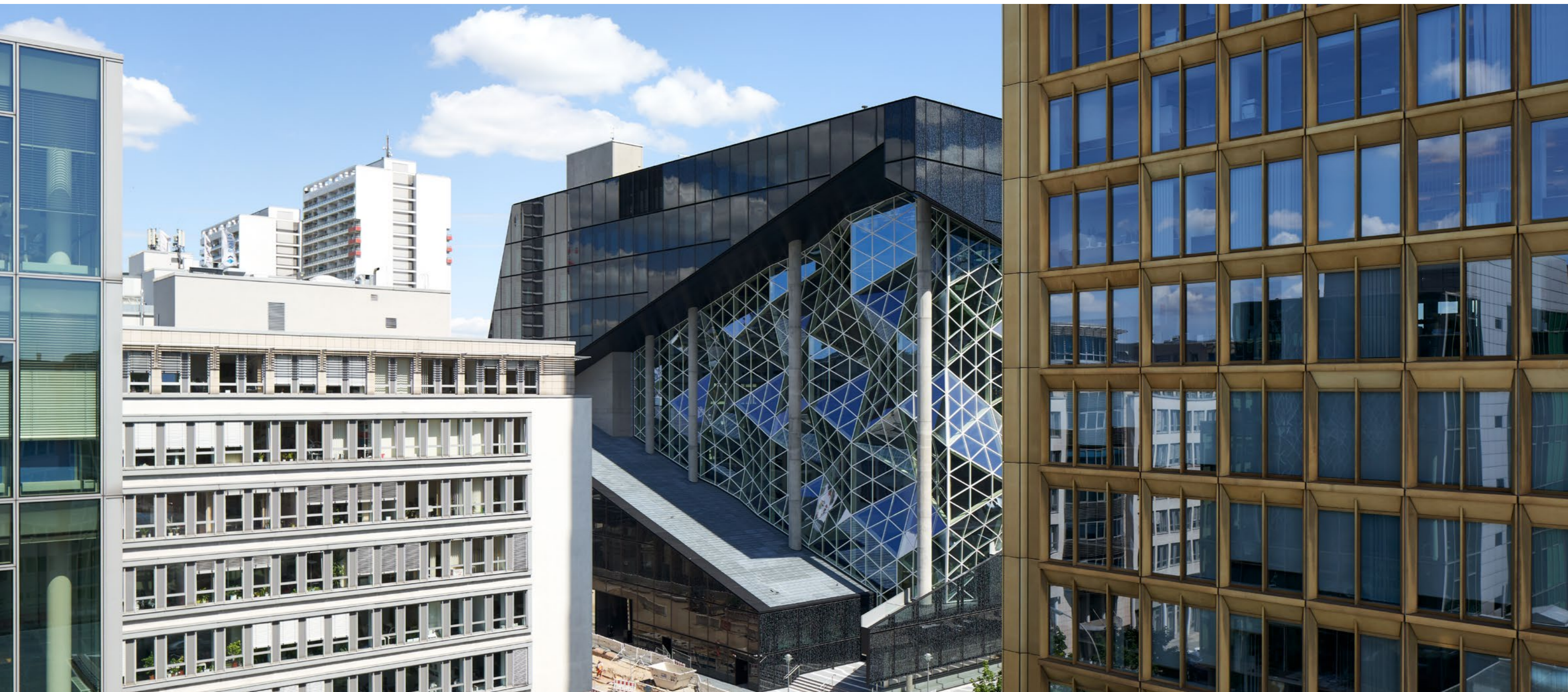
PROJECT
Axel Springer uitgever,
Berlijn

ARCHITECTUUR
Rem Koolhaas,
OMA, Rotterdam

JAAR
2019

Axel Springer Verlagshaus Berlijn

01 — Axel Springer heeft de overstap van print naar digitale media ingezet. Het nieuwe gebouw in Berlijn is een symbool en instrument voor deze verandering.





02 — Het centrum van het huis wordt gevormd door een kathedraalachtige ruimte die het hele gebouw doordringt.

03 — De terrasvormig aangelegde verdiepingen bieden plaatsen om na te denken en ideeën uit te wisselen.

Het interieurontwerp nodigt uit tot ontmoeting en communicatie: persoonlijke uitwisseling en wederzijdse inspiratie worden ook ondersteund door het ontwerp van het nieuwe Axel Springer-gebouw, dat plaats biedt aan ongeveer 3.000 medewerkers. De medewerkers van het media- en technologiebedrijf werken in lichtdoorstroomde, royaal bemeten ruimten, die het creatieve karakter van een kunstenaarsatelier ademen. De "werkbol" lijkt bijna enorm, met zijn enorme ruimtehoogte die doet denken aan middeleeuwse kathedralen. De werkruimten zijn verdeeld in de stijl van een open terrassenlandschap, elk een gelegenheid om elkaar te ontmoeten, ideeën uit te wisselen en samen te pauzeren.

Van buitenaf gezien is het door OMA ontworpen ontwerp een uitdrukking van het belang dat de klanten in het Duitse medialandschap hebben. Hier zet het media- en technologiebedrijf niet alleen de overgang naar het digitale tijdperk in scène, maar ook de weg naar nieuwe vormen in de wereld van de arbeid. Passend weelderig en toch niet uit de tijd, komt deze versneller van culturele verandering over. Donker getinte glasoppervlakken worden afgewisseld met lichtere elementen in 3-D optiek. Filigraan zuilen ondersteunen brede uitkragende plafonds; bruggen, trappen en gangen verbinden de verschillende niveaus. Het gebouw, dat direct langs de plaats is gebouwd waar de Muur ooit Berlijn in tweeën deelde, staat nu symbool voor de

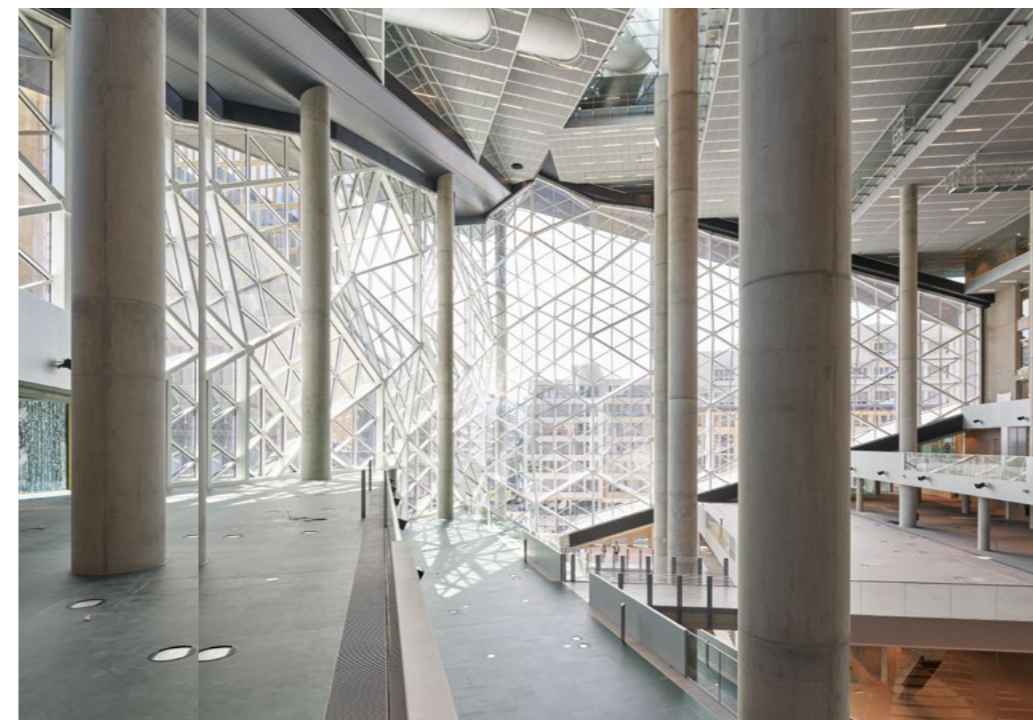
antwoorden op uitdagingen nu en in de toekomst – en niet alleen voor de digitale wereld van het werk.

Niet alleen in de architectuur van het gebouw hecht het team van Rem Koolhaas veel belang aan design en kwaliteit. De architecten stelden ook hoge eisen aan het ontwerp in combinatie met functioneel gebruik op het gebied van barrière-vrijheid en veiligheid in het gebouw.

De klassieke variant van de serie 805 van HEWI zorgt in het sanitairbereik met het ronde-buis-design voor een functioneel ontwerp van de ruimte. De roestvrijstalen versie integreert zich volledig in de ruimte dankzij het gereduceerde ontwerp. Uit mat geslepen rvs vervaardigd, biedt serie 805 Classic veel voordelen: Het materiaal is bijzonder robuust en onderhoudsvriendelijk.

De veiligheid van de mensen was een ander belangrijk aspect bij de planning en inrichting van het nieuwe Axel Springer gebouw. Het beveiligen van vlucht- en reddingsroutes is hier van bijzonder belang. De HEWI paniekstangen op de vluchtdeuren van het nieuwe Axel Springer gebouw kunnen intuïtief worden bediend met minimale inspanning en maken een snelle vlucht mogelijk in geval van nood.

Communicatie, uitwisseling, ontmoeting: wat de mediawereld van de toekomst kenmerkt, wordt vertaald naar moderne architectuur in de vorm van het nieuwe gebouw van Axel Springer van de hand van Rem Koolhaas, architect en oprichter van het gerenommeerde architectenbureau Office for Metropolitan Architecture (OMA). De door licht overspoelde kubus tussen Axel-Springer-, Zimmer-, Schützen- en Jerusalemer Straße toont waarheen de weg van de mediawereld in het voormalige krantenkwartier kan leiden. Het nieuwe gebouw recht tegenover het gouden uitgeverij-gebouw is zowel een symbool als een wegwijzer voor de radicale transformatie van Axel Springer in het digitale tijdperk.



New Urban Thinking

Barrièrevrijheid is vereist tot ver buiten de eigen vier muren en stelt een hele samenleving voor uitdagingen. Het hoofddoel blijft altijd hetzelfde: Zoveel mogelijk mensen in staat stellen om op een zelfbepaalde manier aan het leven deel te nemen – en dit omvat ook de voor het publiek toegankelijke ruimte. Want alleen wie zonder hulp van buitenaf aan het openbare leven kan deelnemen, is in staat zijn dagelijks leven zelfstandig te beheren. De barrièrevrije externe en interne toegankelijkheid van een voor het publiek toegankelijk gebouw en de barrièrevrije inrichting zijn doorslaggevende kenmerken.

Robuuste oplossing voor een moderne architectuur

SYSTEEM 900

Sanitaire ruimten in openbare en semi-openbare gebouwen moeten het karakter van het gebouw weerspiegelen met een representatief ontwerp. Systeem 900 voldoet perfect aan deze eisen en overtuigt met duurzame producten en een unieke assortimentsdiepte.

Openbare gebouwen zijn ontworpen voor een hoge bezoekersfrequentie. Zij moeten voor zoveel mogelijk mensen toegankelijk en onbeperkt bruikbaar zijn.

Barrière vrije toegang zorgt ervoor dat een gebouw voor iedereen toegankelijk is. Gangen en trappen moeten zo worden ontworpen dat iedereen zich vrij kan bewegen en zijn weg kan vinden. De voorzieningen voor deuren en ramen en de sanitaire ruimten moeten ook zo worden gepland dat alle gebruikers ze zonder hulp kunnen gebruiken.



Systemedesign voor het hele gebouw

DEUREN | RAMEN

Barrièrevrije oplossingen voor deuren stellen ook mensen met een beperking in staat om zich onafhankelijk door het gebouw te bewegen.

SANITAIRE RUIMTE

Sanitaire ruimten die aan de normen voldoen, kunnen in alle WC-installaties worden geïntegreerd. Houders bij de wastafel en WC zorgen voor onafhankelijk gebruik.



GANGEN

De verlichting en het kleurontwerp in gangen en trappenhuizen dienen als oriëntatie. Hoog contrasterende handrails dienen als leidstelsel.

TOEGANG

Een barrièrevrije toegang is essentieel voor de toegang van een gebouw. Een extra hellingbaan bij de toegangstrap maakt het bijvoorbeeld mogelijk voor mensen met een rolstoel of rollator om een gebouw te bereiken.

Hygiënisch, robuust en veilig

Systeem 900 voldoet optimaal aan de eisen voor openbare sanitaire ruimten en overtuigt met duurzame producten en een unieke diepte van het assortiment. Het modulaire principe maakt individuele planningen mogelijk – of het gaat om de sanitaire voorzieningen of de uitrusting van barrièrevrije badkamers.



De dispensersystemen en accessoires van systeem 900 worden perfect aangevuld door HEWI wastafels, systeem-armaturen en spiegels en voldoen aan alle eisen op het gebied van hygiëne en duurzaamheid.

Hygiëne is een bijzonder belangrijk thema in openbare sanitaire ruimtes. Zelfs met goede schoonmaakintervallen vormen sanitaire voorzieningen in kantoorgebouwen en voor het publiek toegankelijke objecten zoals stations of winkelcentra een vruchtbare bodem voor een groot aantal ziekteverwekkers en dus een verhoogd infectierisico.

Om infectierisico's te vermijden, worden daarom contactloze productoplossingen aanbevolen. HEWI biedt een breed scala aan producten in een aanraakvrije Sensoric-uitvoering. Kranen en zeep- en ontsmettingsautomaten vormen dus niet langer een risico voor overdracht.

Verdere oplossingen

Meer informatie over de hygiënische inrichting van sanitaire ruimten is te vinden op:
www.hewi.nl/hygienisch

Genormeerde spiegel Sanitaire ruimte

SERIE 805 CLASSIC

Serie 805 is de barrièrevrije oplossing het openbare bereik. Roestvrij staal heeft een niet-poreus en daardoor een bijzonder hygiënisch oppervlak. Minimaal onderhoud is toereikend, om te verhinderen, dat vuil en kiemen zich ophopen op het oppervlak. Het materiaal is robuust en resistent en daarom ideaal voor gebruik in het openbare bereik.

Openbare gebouwen moeten toegankelijk zijn voor zoveel mogelijk mensen, ongeacht hun fysieke omstandigheden.

Met de serie 805 Classic biedt HEWI een robuuste systeemoplossing die een gestandaardiseerde vormgeving mogelijk maakt voor alle gebieden van de openbare sanitaire ruimte – of het nu gaat om een wastafel, toilet of zelfs doucheruimtes.

Barrièrevrije wastafels kunnen flexibel worden gebruikt – ze kunnen zowel zittend als staand worden gebruikt. De spiegel boven de wastafel moet zowel voor een zittende als een staande persoon bruikbaar zijn.

Vasthoudmogelijkheden naast de WC ondersteunen de bewegingssequenties en bieden veiligheid in geval van beperkte kracht en mobiliteit.



Oplossingen voor gangen en deuren

LEUNING MET BRAILLE

Naast een contrastrijk ontwerp kunnen gangen ook worden ingericht met tactiele bewegwijzering en leuning met braille en profielbelettering.

Adequaate gedimensioneerde toegangswegen in gebouwen maken het niet alleen voor rolstoelgebruikers gemakkelijker om zich binnen het gebouw te verplaatsen, maar ook voor mensen met bagage of kinderwagens.

Leuning langs de gangen dienen als steun en kunnen extra oriëntatie bieden voor mensen met een verminderd gezichtsvermogen. Een duidelijk geordend leidstelsel, dat op markante hoekpunten in het gebouw is aangebracht, ondersteunt de oriëntatie nog extra.

De doorgang moet zo zijn ontworpen, dat de begeleidings- en oriëntatiesystemen ook bruikbaar zijn voor mensen met sensorische beperkingen. Daartoe moet belangrijke informatie via ten minste twee zintuigen worden overgebracht.



HEWI deurkrukgrepen zijn geschikt voor vlucht- en reddingswegen en zijn een ideale oplossing voor deuren van gebiedsdelen. Zware deuren kunnen moeiteloos met één hand worden geopend met behulp van een deurkrukgreep. HEWI deurkrukgrepen bieden bovendien barrière vrij comfort dankzij de variabele grijphoogte.

Ook HEWI paniekstangen zijn met minimale krachtinspanning intuïtief te bedienen. Het dubbele greepgedeelte van gekleurd polyamide visualiseert de bediening en kan ook tactiel worden vastgepakt.

De deurkrukken uit systeem 111 zijn in twee verschillende greep lengtes verkrijgbaar. De versie met verlengd greep bereik minimaliseert door de hefboomwerking de krachtinspanning, die voor het openen en sluiten van de deur nodig is.

De bediening van een vrij/bezet-garnituur wordt vergemakkelijkt door een verlengde hendel aan de WC-rozet. De grotere grendel is aanzienlijk eenvoudiger vast te pakken en kan daardoor ook door mensen met motorische beperkingen worden gebruikt.

HO

Hotel

Een goed ontworpen hotel creëert een onmiskenbaar eigen sfeer, nodigt uit tot een goed gevoel en inspireert zijn gasten. Een badkamer die optimaal is aangepast aan de individuele behoeften van de betreffende hotelgast laat zien hoe barrièrevrijheid als vanzelfsprekend kan worden geïmplementeerd. Barrièrevrijheid betekent niet alleen dat aan normatieve eisen moet worden voldaan. Het schept ook de voorwaarden voor de gast om zich comfortabel en gesteund te voelen in zijn onafhankelijkheid.

THEL



KORNELIA GRUNDMANN
Architect en directeur van het gabana-agentschap voor barrière-vrijheid, Ellmau

Barrière-vrijheid in het hotelwezen

Goed ontworpen hotels bieden een onmiskenbare sfeer, nodigen gasten uit om zich goed te voelen en inspireren hen tegelijkertijd. Aantrekkelijke en betrouwbare barrière-vrijheid completeert dit veelzijdige aanbod van uitnodigende gastvrijheid met ware moderniteit. Idealiter laat een hotelbadkamer, die optimaal is aangepast aan de individuele behoeften van de betreffende hotelgast zien hoe barrière-vrijheid als vanzelfsprekend en aantrekkelijk kan worden geïmplementeerd. De barrière-vrijheid betekent meer dan aan normatieve eisen voldoen. Doordacht, barrière-vrije vormgeving en authenticiteit geven gasten het gevoel echt welkom te zijn. Meer nog, het scheidt ook de voorwaarden opdat de gast zich comfortabel en vooral veilig voelt.

Marktpotentieel

Zoals bekend, moet men niet met de deur in huis vallen en zeker niet met cijfers komen. Maar de blik op het grote geheel zou architecten, hoteliers en bouwers kunnen inspireren tot een nieuwe kijk op comfortabele barrière-vrijheid in termen van

sociaal-politieke verantwoordelijkheid en van hun eigen economische aspecten.

Wat bedoeld wordt is de stijgende levensverwachting en de daarmee gepaard gaande eisen van deze groep die graag reist: de Generatie 65-plus. Een generatie die in de meerderheid is, financieel goed tot zeer goed af is en precies weet wat ze wil. Deze groep gasten verwacht het hoogste niveau van comfort om onbeperkt van hun gebruikelijke reisgenot te kunnen blijven genieten. In Duitsland bijvoorbeeld, leven in het jaar 2020 ca. 18 miljoen mensen boven 65 jaar, dat komt ongeveer overeen met het inwonersaantal van Londen, Barcelona, Berlijn en Parijs samen. Als u deze gasten wilt inspireren en op lange termijn voor u wilt winnen, moet u hun individuele behoeften en eisen inzake comfort op oudere leeftijd serieus nemen en er rekening mee houden.

Een lonende investering (of: waardecreatie door waarde-stijging)

Dat is nog niet alles. Met modern vormgegeven barrière-vrije hotels worden meer mensen met

"Barrièrevrij bouwen vereist niet alleen specialistische kennis en gezond verstand maar ook inlevingsvermogen in de behoeften van mensen op leeftijd en met mobiliteitsbeperkingen. In gewone taal betekent dit dat badkamers functioneel moeten zijn, maar toch aantrekkelijk."

KORNELIA GRUNDMANN

mobiliteits-, visuele en gehoorbeperkingen aangesproken, van wie velen graag zouden reizen als er overeenkomstige betrouwbare aanbiedingen waren.

HEWI: Mevrouw Grundmann, uw advies is gericht op de bouw- en vrijetijdsbranche. Wat was voor u, als gediplomeerd architect en deskundige op het gebied van barrièrevrij bouwen, de aanleiding om het boek "Lust auf Barrierefreiheit" te schrijven?

De doorslaggevende factor voor mij als rolstoelgebruiker was mijn dagelijkse ervaring met overbodige en nutteloze barrières in het dagelijks leven. Bij het reizen beginnen de problemen al bij het moeilijke zoeken naar barrièrevrije hotels. En ter plaatse stelt men vast dat slechts enkele hotels overal barrièrevrije toegang bieden. Daarnaast zijn er de meestal liefdeloos ingerichte hotelkamers met verkeerd ingerichte badkamers. Aangezien dit laatste ongetwijfeld de achillespees is van barrièrevrije hotelkamers, is er nog veel behoefte aan verduidelijking en actie op het gebied van barrièrevrije badkamers.

HEWI: Waar ligt volgens u het probleem?

Verschillende factoren komen hier zeker samen. Barrièrevrij bouwen vereist niet alleen specialistische kennis en gezond verstand, maar ook inlevingsvermogen in de behoeften van mensen op leeftijd en met mobiliteitsbeperkingen. Bovendien is het bij het bouwen voor de hotelsector van belang om op gevoelige wijze rekening te houden met de wensen van de hoteliers en deze op harmonieuze en esthetische wijze in overeenstemming te brengen met de behoeften van de gasten. In gewone taal betekent dit dat badkamers functioneel moeten zijn, maar toch aantrekkelijk ingericht. En in geen geval de charme van een badkamer in een verzorgingstehuis mogen overbrengen. Dit kan gemakkelijk worden bereikt met een aantrekkelijke ambiance en eigentijdse comfortabele elementen. Hoteliers vinden bijvoorbeeld de lange WC-keramiek bijzonder storend, omdat deze elke gast bij

binnenkomst doet denken aan een vermeend invalidentoilet. Maar er is een andere manier!

Interessant bij dit thema zijn de resultaten van een enquête onder rolstoelgebruikers. Op de vraag of zij een lang toilet in hotels zouden waarderen, waren de resultaten verbluffend. Op één na verklaarden alle respondenten unaniem dat zij noch thuis noch onderweg behoefte hadden aan een lang toilet en dat zij de voorkeur gaven aan de standaard commerciële maten.

HEWI: Welke kansen zijn er voor hotel-exploitanten als zij meer belang hechten aan barrièrevrijheid?

Het hotellandschap ondergaat momenteel enorme veranderingen. Hoteliers leven nog steeds van volgeboekte kamers. In deze snel veranderende tijden zou een toekomstgerichte, duurzame planning zeker geen nadeel zijn. Wat ik daarmee bedoel? Indien het marktpotentieel en de voordelen van universeel design aan hotelexploitanten zouden kunnen worden meegedeeld, zouden extra groepen gasten kunnen worden benaderd. Hierdoor zouden ook investeringen voor verbouwing of nieuwbouw sneller kunnen worden afgeschreven. Als voorbeeld citeer ik Christoph Hochfilzer van het AktivHotel Hochfilzer in Tirol in Oostenrijk: "Ik wist dat er vraag was naar barrièrevrije kamers. Ik had geen idee dat deze zo groot zou zijn."

KORNELIA GRUNDMANN —

Kornelia Grundmann studeerde architectuur in Mainz. Als beëdigd en gerechtelijk gecertificeerd deskundige voor barrièrevrij bouwen en eigenares van gabana, het bureau voor barrièrevrij bouwen, woont zij in Ellmau in Tirol (Oostenrijk). Sinds haar diagnose van multiple sclerose is zij zelf rolstoelgebruikster. Mevrouw Grundmann is een expert op het gebied van barrièrevrijheid in het hotelwezen en adviseert de internationale bouw- en toerismebranche.

PROJECT
Lighthouse Hotel & Spa,
Büsum

ARCHITECTUUR
Ontwerpgemeenschap
architectuurbureau Ladehoff GmbH,
Hardebek

JAAR
2019

Lighthouse Hotel & Spa Büsum

01 — De toeschouwer moet het ensemble zien als afzonderlijke gebouwen, die niettemin hun samenhang niet verbergen.





02 — De combinatie van maritieme flair en industrieel design in een moderne stijl wordt consequent doorgevoerd door zwart staal en vuurtorenmotieven in de gangen.

03 — Zwarte bouw- en designelementen lopen als een rode draad door het ontwerp van het hotel. De HEWI oplossingen van systeem 900 integreren harmonieus in hotelbadkamers en barrièrevrije sanitaire ruimtes.

De populaire vakantiebestemming Biusum in Duitsland wordt gekenmerkt door zee, strand en wind. Naast schilderachtige landschappen heeft de Noordzee ook zijn ruwe kant, wanneer stormen woeden en de golven ruisen.

Het architectenbureau verwerkte het diverse karakter van het kustlandschap in het ontwerpidee voor het Lighthouse Hotel & Spa. Het resultaat is een stijlvol designhotel met 111 kamers en appartementen, uitgerust voor gasten met verschillende smaken, voorkeuren en interesses – van strandvakantie-gangers tot wellnessgasten.

Het grote bouwvolume werd opgedeeld in kleine afzonderlijke structuren en straalt een typische Noord-Duitse havencharme uit. Voor de toeschouwer ziet het Lighthouse Hotel & Spa er dus uit als een ensemble van

verschillende gebouwen, waarin naast het hotel ook drie restaurants, conferentieruimten, een delicatessenwinkel, twee winkels en een havencafé zijn ondergebracht.

De moderne architectonische taal voegt zich harmonieus in de omgeving tussen dijk, vuurtoren en museumhaven. Het ontwerpconcept is een melange van maritieme invloeden en industrieel design. De binnenhuisarchitectuur is sierlijk en kalm. Tegelijkertijd straalt het design coolness en urban chic uit.

De HEWI producten van systeem 900 met een elegante donkere poedercoating passen bij het industriële design van rode baksteen en matzwarte elementen van het interieurontwerp en maken een stijlvolle vormgeving van barrièrevrije hotelbadkamers mogelijk.



Modern Hospitality

Hedendaagse hotelconcepten maken niet alleen indruk met een goede vormgeving of het creëren van een onderscheidende sfeer, maar spelen ook in op de verschillende behoeften van de gasten. Het concept "Universeel design" wordt daarom steeds vaker toegepast bij het ontwerpen van hotels.

Individueelheid begint in het detail

HOTELBADKAMERS VOOR IEDEREEN

Universeel design stelt een aantal eisen aan het ontwerpproces van hotelbadkamers om aan de uiteenlopende behoeften van gasten te voldoen. Met zijn grote systeemdiepte en variëteit maakt systeem 900 vormgeving volgens het universele designconcept mogelijk.

De term universeel design wordt vaak aan barrière-vrijheid in hotels gekoppeld. Het universele design-concept staat ook in het teken van comfort, gemak en intuïtieve bediening voor alle hotelgasten.

Innovatieve hoteliers hebben al lang geleden ingezien dat het de moeite loont zich te differentiëren van de massa en zich te onderscheiden van gevestigde hotelconcepten. Met een individuele inrichting en een gevoel voor de wensen van de gasten zorgen zij voor een beslissend concurrentievoordeel.



Esthetische oplossingen voor aantrekkelijke hotelconcepten

BEWUST ACCENTEN PLAATSEN

Het raffinement van een concept is af te lezen aan de details van de planning. Systeem 900 combineert functionaliteit en een uitzonderlijk design met langdurige, duurzame kwaliteit en creëert zo meerwaarde.

Individualiteit is vooral gevraagd in hotelbadkamers – de ruimte die telt als het gaat om de feel-good factor. Dit komt doordat mensen met verschillende beperkingen bijzonder hoge eisen stellen aan de gebruiksvriendelijkheid van sanitaire producten.

Een badkamer die optimaal is aangepast aan de individuele behoeften van de betrokken hotelgasten, die zij ongeacht hun fysieke omstandigheden kunnen gebruiken, heeft een aanzienlijke invloed op de evaluatie van hun verblijf.



"De wastafel van HEWI met zijn handgrepen biedt mij als gebruiker absolute veiligheid en garandeert mij als architect met de variabele lengte de grootste flexibiliteit bij de inrichting van hotelbadkamers", aldus architect Kornelia Grundmann.

KORNELIA GRUNDMANN



Het uitvoerige interview met Kornelia Grundmann vindt u op pagina 92-95.

Samenhangend totaalconcept

NIEUWE GEZELLIGHEID IN DE HOTELBADKAMER

Dispensersystemen van systeem 900 met poedercoating creëren een expressief statement in de tijdelijke woning.

Met HEWI is een samenhangend totaalconcept mogelijk – van accessoires en comfortelementen tot barrièrevrije inrichting, die bovendien flexibel kan worden aangepast aan de eisen van de exploitant en de behoeften van de gast.

Want: De kamers moeten net zo individueel zijn als de gasten.

Systeem 900 omvat een groot aantal handige accessoires. Van zeepdispenser en cosmeticspiegel tot WC-borstelgarnituur en badhanddoekhouder, systeem 900 biedt een uniek uitgebreid assortiment.

De oppervlaktevariatie van systeem 900 geeft ruimtes een huiselijk karakter en biedt ruimte voor design. Op die manier kan ook in de badkamer het kleurenconcept van het hotel worden onderstreept of kunnen spannende accenten worden gezet.



De badkamer past zich aan mensen aan – niet omgekeerd

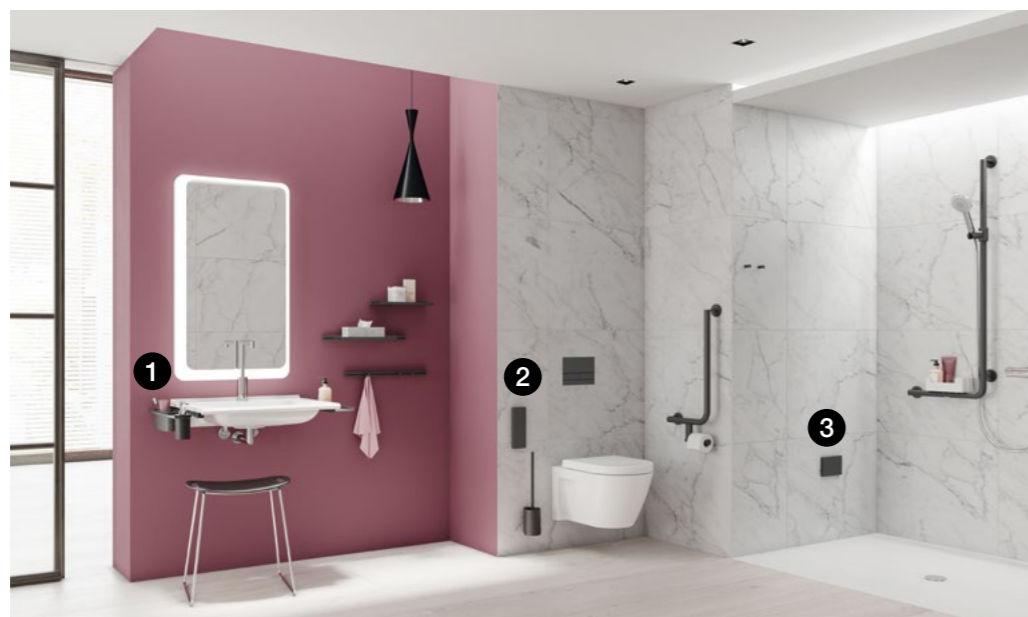
MOBIELE OPLOSSINGEN

De mobiele oplossingen – zoals douchezitjes en opklapbare steunen – kunnen indien nodig snel worden geïntegreerd en even gemakkelijk weer verwijderen.

HEWI biedt de mogelijkheid om de badkamers flexibel aan te passen aan de behoeften van de gasten. Als een gast hulp nodig heeft, kunnen de mobiele douchezitjes en opklapbare steunen snel en eenvoudig in de betreffende hotelbadkamer worden geïntegreerd.

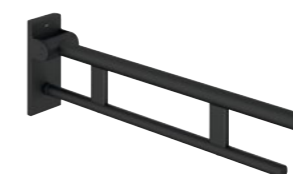
Wanneer de steun niet meer nodig is, kan het douchezitje of de opklapbare steun gemakkelijk worden verwijderd. Een discrete afdekkap verbergt de permanent geïnstalleerde montageplaat.

Op die manier kunnen hoteliers hun bezettingsgraad verhogen door toegankelijke kamers toe te wijzen aan alle gasten zonder dat zij het zelfs maar merken.



1 MODULAIRE WASTAFEL

Het innovatieve concept maakt de integratie van een adaptieve handgreep en een modulaair opbergsysteem direct aan de wastafel mogelijk – afhankelijk van de individuele behoeften van de gebruiker.



2 OPKLAPBARE STEUN

Ze kunnen in alle bereiken van de badkamer worden gebruikt: opklapbare steunen bieden veiligheid en ondersteunen de bewegingssequenties.



3 DOUCHEZITJE

Een zitje in de douche biedt extra comfort bij beperkte kracht en mobiliteit.

HEWI
CAT

Education

Inrichtingsoplossingen voor kleuterscholen, lagere scholen en middelbare scholen moeten voldoen aan een breed scala van eisen. Ze moeten bestand zijn tegen zware belastingen en moeten dus robuust vormgegeven zijn. De architectonische structuur van het gebouw moet aan de behoeften van de respectievelijke leeftijdsgroep aangepast zijn. Zo wordt een sfeer gecreëerd die uitnodigt om te spelen en ook om samen te leren. HEWI biedt oplossingen op maat voor de respectievelijke objectvereisten. Ontdek ons assortiment voor het bereik Education en plan samen met ons uw individuele inrichtingswereld – van de deur tot de badkamer.

EDUCATION



NATASCHA MEUSER
Architect en professor aan de hogeschool van Anhalt, Dessau

Waarom planners en pedagogen moeten praten over planningsparameters

Goede pedagogie heeft goede architectuur nodig. In het uiterste geval leidt dit postulaat tot Loris Malaguzzi's concept van "de ruimte als derde pedagoog". Ten eerste is dit een zeer beknopte formulering. Maar wat betekent het? "De ruimte" verwijst naar de betekenishorizon van de architectuur, terwijl "de pedagoog" impliceert dat het hier gaat om de actie van het opvoeden. In deze zin wordt de verpersoonlijking van de ruimte opgeroepen: De ruimte onderwijst. Dit zou ons echter eerst tot een conflict brengen. In de architectuur is de ruimte geen acteur. De ontworpen ruimte is slechts het intellectuele product van de architect. Daarom rijst de vraag: treedt de architect, zodra hij plannen maakt en ontwerpt voor onderwijsinstellingen, indirect op als pedagoog?

Als wij vandaag de dag aan de architectuur opnieuw de taak toekennen om de gebruikers op te voeden met ontworpen ruimten, dan gaat deze eis hand in hand met het feit dat de architect zich bewust moet zijn van zijn maatschappelijke verantwoordelijkheid en

van de consequenties van zijn bijdragen aan de bouwcultuur, en daarvoor heeft hij de deskundigheid van pedagogen nodig. Hedendaagse onderwijsvoorzieningen in het algemeen, en inrichtingsoplossingen voor kleuterscholen, lagere en middelbare scholen in het bijzonder, moeten aan een breed scala van eisen voldoen. Deze aanspraak op architectuur is niet nieuw. De architectuur die tegenwoordig blijkbaar speciaal voor kinderen nodig is, is een welsprekende uitdrukking van het feit dat sinds de opheffing van de klassieke gezinsstructuur vaak op een verrassend desoriënterende manier is geëxperimenteerd met de vraag hoe kinderen in een geïndustrialiseerde wereld kunnen worden ondergebracht »zonder een slecht geweten«. De lokalen moeten op lange termijn bestand zijn tegen hoge belastingen en moeten dus robuust geconstrueerd zijn. De binnenstructuur van het gebouw moet daarom worden aangepast aan de behoeften van de respectievelijke leeftijdsgroepen.

"De architect heeft te maken met een onbekende taak, want hier moet zowel met de normen van de volwassene als met die van het kind rekening worden gehouden. Het kind ervaart de ruimte anders dan een volwassene."

NATASCHA MEUSER

Een basisbehoefte van kinderen (en van ouders) is veiligheid en geborgenheid. Veiligheidsbeheer, met name in natte ruimten, is dan ook een onontbeerlijke en bijzonder complexe taak, temeer daar sommige aspecten zichtbaar en andere zo onzichtbaar mogelijk moeten zijn. Concreet betekent dit gemakkelijk toegankelijke en vooral barrière-vrije inrichtingen.

De taak voor de architectuur zou dus vooral bestaan in een poging om deze structurele problemen die inherent zijn aan het systeem op te lossen door de binnenstructuur van het gebouw aan te passen aan de behoeften van de respectievelijke leeftijdsgroepen. Een huidige trend in gebouwen voor kinderen laat zien dat architectuur ruimten moet bieden waarin het kind zich schijnbaar ongeleid kan bewegen, vrij om zijn bezigheden te kiezen in groeiende zelfverantwoordelijkheid – vrijwel zonder tussenkomst van volwassenen en bovenal vrij van gevaar. Het feit dat bouwen voor kinderen een zeer complexe taak is en onderworpen is aan zijn eigen wetten, is reeds geconditioneerd door de maat van het kind. De architect heeft te maken met een onbekende taak, want hier moet zowel met de normen van de volwassene als met die van het kind rekening worden gehouden. Het kind ervaart de ruimte anders dan een volwassene. De planners moeten hierop voorbereid zijn wat betreft de dimensionering van de ruimten en de onderdelen, alsmede de inrichting, vooral in sanitaire ruimten. De leefruimte van een kind wordt gekenmerkt door vier functionele parameters: sociale interactie, mogelijkheden om zich terug te trekken, vrij definieerbare actieruimten en ontspanningsruimten. In de kleuterschool of in de school moet de architect deze factoren kunstmatig creëren en ze voor het kind in harmonie brengen met de veranderde omgevingsomstandigheden of met de omgeving buiten het gezin. Zijn grote, overzichtelijke ruimtes goed

voor de kinderen of meer voor de verzorgers? Het concept van de ruimte als derde pedagogisch impliceert enerzijds het negeren van de mogelijkheden van de architectuur en anderzijds het zoeken naar oplossingen voor het menselijk samenleven. Daarom moet ernaar worden gestreefd dat zowel pedagogen als vakmensen die bij de planning van gebouwen voor kinderen betrokken zijn, zich bewust zijn van de complexiteit van de architectuur in het licht van de leeftijds- en ontwikkelingsgebonden kenmerken van kinderen. Als wij iets moeten leren van de door de mens ontworpen omgeving, dan kan het alleen maar gaan over de perceptie van harmonie en proportie, licht en kleur, materiaal en oppervlak – en natuurlijk over de architectonische ruimte.

NATASCHA MEUSER —

geboren in 1967 in Erlangen. Architect en uitgever in Berlijn. Studeerde in Rosenheim (binnenhuisarchitectuur) en in Chicago aan het Illinois Institute of Technology (Master of Architecture). Professor aan hogeschool Anhalt in Dessau. Promotie aan de Technische Universiteit van Berlijn. Talrijke publicaties op het gebied van designtheorie en onderwijsgebouwen, alsmede onderzoek naar de geschiedenis van de architectuur en de zoölogie. 2020 Stichting van het Instituut voor zoo-architectuur aan de Hogeschool Anhalt.

PROJECT
Hans-Thoma-Schule,
Oberursel

ARCHITECTUUR
plus+ bauplanung GmbH,
Neckartenzlingen

JAAR
2018

Hans-Thoma-Schule Oberursel

01 — De architectonische vormgeving van de Hans-Thoma-School in Oberursel ondersteunt de kinderen en jongeren bij het leren.





02— Een gedifferentieerde keuze van materialen en een belangrijk gebruik van kleur zijn kenmerkende designelementen in het interieur.

03— De esthetische oplossingen van de S 50 module passen in de modern vormgegeven sanitaire ruimte en bieden de gebruikers bijzonder comfort dankzij de automatische aanpassing aan hun eigen grootte.

Het schilderachtige Taunusgebergte strekt zich uit voor de poorten van de Main-metropool Frankfurt. De stad Oberursel ligt op de zuidelijke helling van het Taunusgebergte in een aantrekkelijk landschap. De Zuid-Hessische stad met haar 43.000 inwoners streeft een pedagogisch leerconcept na waarbij ieder kind optimale ontwikkelingskansen krijgt. Met de nieuwbouw van de Hans-Thoma-School heeft de stad een nieuwe bouwsteen gecreëerd in het aanbod van inclusief onderwijs.

De leerlingen brengen een groot deel van de dag door in de bijzondere school die de hele dag open is en worden tijdens hun dagelijkse routine in aanzienlijke mate beïnvloed door de architectuur van de onderwijsinstelling. Bij de planning en het ontwerp van het nieuwe gebouw hebben de opdrachtgevers en architecten zich vooral gericht op het ondersteunen van de ongeveer 200 kinderen en adolescenten bij hun lichamelijke en motorische ontwikkeling en bij het leren. Het resultaat is een leefruimte op school die kinderen met een handicap ondersteunt

bij hun mentale en motorische leerproces. Bij het ontwerpen van onderwijsgebouwen is dus een bijzondere rol weggelegd voor de architectuur. Een positieve leeromgeving bevordert het leren. De architectuur volgt dit leidende beginsel met haar vormgeving, kleuren en materialen.

De gebouwen zijn aan het centrale plein van de school vastgemaakt als vingers van een hand. Elke vinger bevat onder meer vier klaslokalen, die elk uitkomen op een terras. De architectuur maakt kleine sociale eenheden mogelijk die de kinderen tegelijkertijd geborgenheid en veiligheid bieden. Vooral in de gevoelige zones van de sanitaire ruimten spelen comfort en de mogelijkheid tot individueel gebruik een belangrijke rol. In de sanitaire ruimten van de Hans-Thoma-School in Oberursel spelen HEWI-oplossingen in op de verschillende behoeften van de gebruikers. De wastafel- en WC-module kunnen met een afstandsbediening aan de respectievelijke grootte worden aangepast. Met een druk op de knop worden de wastafel en de WC op de gewenste hoogte gebracht.



Positive Learning

Een waarderende pedagogie die zich richt op het individu en de sterke kanten van de leerling is in onderwijsinstellingen even belangrijk als een positieve omgeving die oriëntatie en ruimte voor creativiteit biedt.

De architectonische structuur van het gebouw moet aan de behoeften van de respectievelijke leeftijdsgroep aangepast zijn. Positief leren, kindvriendelijke architectuur en inclusie zijn pijlers voor duurzame onderwijsconcepten die alle kinderen en jonge volwassenen ten goede komen.

Systemoplossingen voor onderwijsinstellingen

SERIE 477/801

Naast het klassieke, hoogglanzende polyamide oppervlak is serie 477/801 ook verkrijgbaar in de matte edtite. De matte uitvoering in witte en grijze tinten geeft de klassieker een warme, moderne uitstraling.

Inrichtingsoplossingen voor kinderdagverblijven en voor lagere en middelbare scholen worden dagelijks intensief gebruikt en moeten robuust en veilig zijn. Het concept van inclusief vormgegeven inrichting wordt ook steeds populairder. HEWI producten voor het bereik Education zijn ontworpen in de geest van universeel design, zodat interieurdesign voor iedereen ook in onderwijsinstellingen kan worden toegepast.





Inclusie in de kinderbadkamer

SYSTEEM 800 K

Doelmatig ingezette kleurrijke contrasten vergemakkelijken de oriëntatie en maken intuïtief gebruik mogelijk. Omdat uitsluitend de functionele elementen van systeem 800 K gekleurd zijn, worden deze geaccentueerd en wordt hun functie zichtbaar gemaakt.

Vooraf met het oog op de bevordering van de zelfstandigheid van kinderen speelt de kindvriendelijke inrichting van de sanitaire ruimten een belangrijke rol. Een consequent, gecoördineerd kleurenconcept heeft niet alleen een vriendelijk effect en draagt bij tot een gevoel van welbehagen, maar maakt het ook gemakkelijker voor de kinderen om hun weg te vinden.

HEWI biedt barrière-vrije systeemoplossingen voor zitten, steunen en vastpakken die dankzij hun gereduceerde en vriendelijke ontwerp perfect en onopvallend passen in elke kindbadkamer. Wanneer de functionele elementen bovendien een contrasterende kleur ten opzichte van de omgeving hebben, worden ze ook voor kinderen met een beperkt gezichtsvermogen gemakkelijker waarneembaar.

De wastafel heeft geïntegreerde verzonken handgrepen die steun bieden aan mensen met beperkte kracht en mobiliteit. Door zijn diepte kan hij ook worden gebruikt door kinderen in een zittende positie en met een rolstoel. In het geval van de zeepdispenser wordt de drukknop zowel in kleur als haptisch geaccentueerd. Zit- en vasthoudmogelijkheden in de douche maken het dagelijkse leven gemakkelijker voor zowel de kinderen als hun verzorgers.

Inrichtingsconcepten voor samen leren

Inclusieve onderwijsinstellingen weerspiegelen de heterogeniteit van de samenleving. Door de veelheid van verschillende eisen is het een bijzondere uitdaging om een schoolgebouw voor iedereen zonder uitzondering te ontwerpen en zo tot een 100% barrière vrije architectuur te komen.

Oriëntatie op gangen

Barrière vrijheid betekent oriëntatie. HEWI leuning voor gangen en trappenhuizen dienen niet alleen om dingen op hun plaats te houden, ze vormen ook een visueel geleidingssysteem door het gebouw. Een bijzonder robuuste uitvoering in klassiek roestvrij staal is net zo goed mogelijk als de kleurrijke uitvoering in polyamide. Leuning moeten contrasteren met de achtergrond, zodat zij door slechtzienden als oriëntatiehulpmiddel kunnen worden gebruikt.



Verdere oplossingen

- deurkrukgrepen en paniekstangen voor barrière vrij comfortopgrijphoogte
- www.hewi.nl/vluchtweg

Modulaire oplossingen voor sanitaire ruimtes

HEWI biedt u de mogelijkheid om de optimale oplossing voor uw object te realiseren en biedt robuuste, duurzame systemen voor WC-installaties en gangen, die vanzelfsprekend kunnen worden uitgebreid met barrièrevrije elementen.



Veilige sanitairbereiken

Veiligheid, hygiëne, betrouwbaarheid en duurzame kwaliteit hebben de serie 477/801 tot een klassieker in scholen gemaakt. Dankzij het ruime aanbod is het mogelijk een inrichting te creëren die precies aan de omstandigheden en eisen van het object kunnen worden aangepast. Het compromisloze, gebruiksvriendelijke ontwerp maakt een flexibel gebruik en een inrichting die aan de normen voldoet mogelijk.

Verdere oplossingen

- In hoogte verstelbare wastafel- en WC-modules voor maximale individuele ondersteuning
www.hewi.nl/s50

HO

Home

De badkamer heeft zich ontwikkeld tot een centrale, zeer persoonlijke ruimte in de eigen woning. Het ontwerp moet een flexibel gebruik mogelijk maken dat individueel kan worden aangepast. Veiligheid en welzijn worden steeds belangrijker. Oplossingen, precies afgestemd op de individuele behoeften van mensen, authentieke materialen en een tijdloos, gereduceerd productdesign hebben steeds meer de focus bij de planning en inrichting van de badkamer. HEWI systeemoplossingen bieden veiligheid en ondersteuning en zorgen, in combinatie met een uitstekend design, voor een behaaglijke sfeer waarin functionaliteit, comfort en esthetiek op unieke wijze samengaan.

NAME



OONA HORX-STRATHERN
Trend- en futuroloog

De wedergeboorte van de badkamer

De evolutie van de badkamer is het resultaat van een succesverhaal van design. Maar ook de kracht van megatrends. Onze huizen zijn beide: een uitdrukking van sociaal-culturele veranderingen en een manifestatie van onze specifieke identiteiten, behoeften en eisen. Ongetwijfeld is de badkamer de ruimte die het meest is veranderd en geëvolueerd in deze krachtenbundeling. In de afgelopen decennia is de badkamer gemuteerd van een nogal steriele en verwaarloosde functionele ruimte tot een designruimte voor ons welzijn, ons "selfness".

Badkamers zijn nu ruimtes waar we veel meer tijd doorbrengen. Multifunctioneel, multi-getalenteerd en nu ook multi-generatieel – badkamers hebben nu veel verschillende rollen te vervullen. De drijvende krachten achter deze verandering zijn trends zoals de megatrends gezondheid, "Silver Society" en individualisering. Vandaag de dag speelt de badkamer niet alleen een centrale rol in onze

lichamelijke gezondheid, maar ook in onze geestelijke gezondheid. Waar het vroeger alleen diende voor de functionele reiniging, biedt het vandaag ook een ontspannende welkomstruimte waar niet alleen gestreefd wordt naar reinheid, maar ook naar "cocooning" – het zoeken naar comfort, rust en vitaliteit.

"Home" – het huis of appartement – is nu meer dan een schuilplaats. Het is het centrum van onze zwaartekracht. Onze persoonlijke ruimtes, de voorwerpen en meubels die wij in ons leven verwelkomen, spreken boekdelen over ons – niet alleen over onze gemoedstoestand, maar ook over het leven dat wij in de toekomst willen leiden. "Home" is waar we onze individualiteit willen uitdrukken, waar we ons herinneren wie we zijn. Individualiteit betekent dat wij onszelf en onze behoeften tot uitdrukking kunnen brengen door onze design-keuzes. In dit tijdperk van design-democratie wordt goede vormgeving niet

"De verwachtingen en behoeften van de babyboomers – de generatie die opgroeide in de jaren zestig en zeventig – gaan over vrijheid, individualiteit en onafhankelijkheid. Dit is de generatie die nu de keuzes en uitdagingen van de ouderdom ervaart".

OONA HORX-STRATHERN

langer gezien als elitair of exclusief, maar als een basis van menselijke noodzaak.

Een van de grootste processen van sociale verandering is de "Ageing Society" – het feit dat we langer leven dan ooit tevoren. Wat wij de megatrend van de "Silver Society" noemen, laat zien dat wij een "Downaging"-proces doormaken naarmate onze levensduur toeneemt – om langer jonger te blijven. De verwachtingen en behoeften van de babyboomers – de generatie die opgroeide in de jaren zestig en zeventig – gaan over vrijheid, individualiteit en onafhankelijkheid. Dit is de generatie die nu de keuzes en uitdagingen van de ouderdom ervaart. En daarbij des te onafhankelijker wil blijven. Deze heeft een scherp oog voor goed design en geniet van een levenskwaliteit in termen van gezondheid en rijkdom waar ouders en grootouders alleen maar van konden dromen. Als badkamers een sleutelrol moeten spelen als een plaats waar in deze waarden wordt geïnvesteerd, dan moeten zij worden ontworpen voor een mensenleven in plaats van een levensperiode. Wij zien deze nieuwe behoeften ook in de trend naar meer open, kleurrijke, warmere badkamers die kunnen lijken op salons, boudoirs of zelfs tweede woonkamers. De badkamer is een plaats waar we niet alleen vrij zijn om ons op elke leeftijd te bewegen, maar waar we ons in elke levensfase willen uitdrukken.

In een wereld waar gezondheid de nieuwe rijkdom is, speelt de badkamer een sleutelrol. Wij investeren niet alleen in een "badkamer", maar in een lange kwaliteit van leven.

OONA HORX-STRATHERN —

Oona Horx-Strathern is een trenddeskundige voor toekomstige vormen van leven in onze samenleving. De humane geograaf (Bristol University) heeft 25 jaar ervaring in de trend- en advieswereld en publiceert sinds 2019 het jaarlijkse HOME REPORT van het toekomstinstituut. Het rapport belicht de belangrijkste ontwikkelingen voor het wonen van de toekomst en voor de bouw- en architectuursector. Bij wijze van getuigenis woont zij in het "Future Evolution House" aan de rand van Wenen, dat zij heeft helpen ontwerpen en bouwen. (Foto: Klaus Vyhnaek)

PROJECT
Penthouse met dakterras

ARCHITECTUUR
Architect Alfred L. Wahl,
Köln-Lindenthal

JAAR
1954, verbouwing: 2018–2019

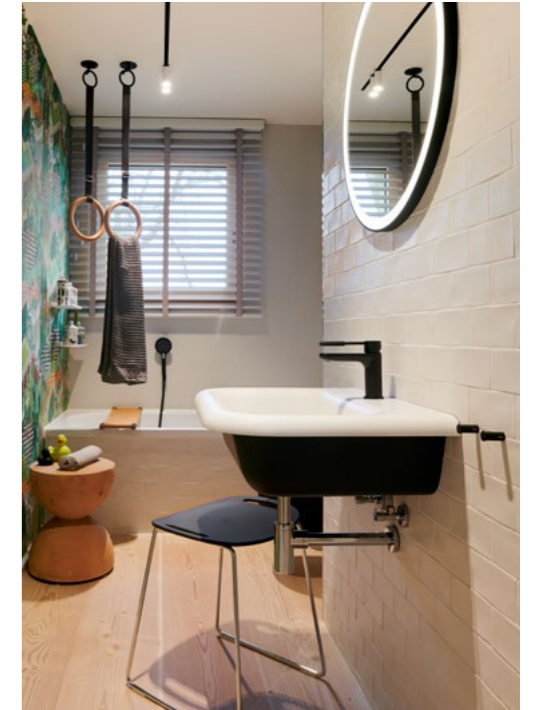
Penthouse-woning Köln-Lindenthal

01 — Door de schuine plaatsing van de afzonderlijke segmenten maakt het gebouwencomplex de architectuur van de wijk losser.



02 — De designlijn systeem 900 in matzwart oppervlak past bij de gehele inrichting van de penthouse-woning dat in de stijl van de jaren 70 en 80 is ingericht.

03 — De sanitaire oplossingen van systeem 900 bieden nuttige ondersteuning en maken een expressief statement in de binnenhuisarchitectuur van de comfortbadkamers.



Naast Marienburg en Hahnwald met hun prachtige villa's, is Lindenthal een van de meest gewilde wijken van Keulen. De penthouse-woning met dakterras is gerenoveerd tot een hoge standaard en is gelegen in een gebouw-ensemble van zes huizen.

De gebouwen zijn schuin geplaatst en naar elkaar gedraaid. Met de ongebruikelijke opstelling van de huizen in de jaren 1950 bereikten de planners een betere verlichting en zonlicht voor de afzonderlijke appartementen, en temperden zij de westenwinden. Tegelijkertijd benadrukt het ontwerp het individuele woonkarakter.

Het pand is omringd door zogenaamde hemelbomen en zo ontstond tijdens de renovatie van het appartement het idee om een soort "boomhut" te creëren. Het concept van de eigenaar legt een bijzondere relatie met de natuurlijke omgeving. Hout is een van de stijlmaterialen van het gerenoveerde appartement: Dinesen Douglas-planken evenals houten ramen en bijpassende vensterbanken van essenhout zetten natuurlijke accenten en geven ruimte aan het boomhut-idee.

Binnen een levenscyclus veranderen de eisen die aan het eigen huis worden gesteld. Daarom heeft de eigenaar niet alleen veel aandacht besteed aan details, maar heeft hij ook al de vooruitziende blik gehad om het pand "fit" te maken voor latere jaren. Overgangen zonder drempels, vergroting van de bewegingsruimte en comfortproducten in beide badkamers onderstrepen deze stelling.

Het herontwerp van de woning was gebaseerd op het universele design-concept. De badkamers werden uitgerust met Italiaanse metrotegels, een badkuip en douche van Kaldewei en accessoires en comfortproducten van HEWI.

HEWI ontwikkelt designsystemen op basis van het modulaire principe. Dit maakt een hoge mate van flexibiliteit mogelijk in combinatie met een uitzonderlijk design en een hoge materiaalkwaliteit. Badkamers van elke grootte kunnen ermee worden ontworpen. Hiermee wordt tegemoet gekomen aan de wensen van de eigenaar voor flexibele concepten die aan de eisen kunnen worden aangepast.

New Homeliness

De toekomst van het wonen ligt in een nieuwe vertrouwdheid en in een inrichting die op de individuele behoeften is afgestemd. Ver weg van de onwezenlijke, materialistische wereld, is zij gericht op wat het belangrijkste is: de mens.

HEWI streeft naar een wereld waarin mensen, ongeacht hun leeftijd of gezondheidstoestand, een zo zelfbepaald mogelijk leven kunnen leiden. Met de hoogste ontwerpnormen en consequent intuïtieve functionaliteit. Universeel ontwerp houdt rekening met de behoeften van alle mensen. HEWI leeft dit ideaal al meer dan 35 jaar na als een duurzame en holistische ontwerpfilosofie.

Een badkamer voor iedereen

MOBIELE OPLOSSINGEN

HEWI biedt oplossingen voor alle delen van de badkamer die ondersteuning en veiligheid bieden. Met de mobiele inrichtingsoplossingen kan de badkamer vandaag al uitgerust zijn voor morgen.

Het bewustzijn van comfort en leefruimte die door alle generaties kan worden gebruikt, is in tijden van demografische veranderingen toegenomen. De wens om zo lang mogelijk thuis te blijven wonen wordt dus steeds belangrijker. In veel gevallen is de badkamer de sleutel die het mogelijk maakt om zo lang mogelijk zelfstandig binnen de vertrouwde vier muren te blijven wonen. Naast comfort en een goed gevoel moet de badkamer ook functioneel zijn en door verschillende generaties kunnen worden gebruikt - met andere woorden, hij moet kunnen worden aangepast aan de veranderende behoeften van zijn bewoners.



Comfort voor elk badkamerformaat

Royale plattegronden worden vaak geassocieerd met comfort en bruikbaarheid voor alle generaties. De badkamer is tegenwoordig een ontspanningszone, wellness-oase, gezinsruimte en zorgbadkamer in één en moet zich voortdurend aanpassen aan de veranderende eisen.

Eisen waaraan zeker gemakkelijker kan worden voldaan in een ruim nieuw gebouw dan in krappe bestaande badkamers met een oppervlakte van slechts 5 m². Hoe kan zelfbeschikking in de badkamer worden gehandhaafd als barrière-vrijheid volgens de normen niet mogelijk is als gevolg van de geometrie van de ruimte? Zelfs een paar individuele maatregelen kunnen het comfort aanzienlijk verhogen.

01 — Een doorlopende kan zowel staand als zittend worden gebruikt.

02 — Barrière-vrije badkamers moeten worden aangepast aan de behoeften van verschillende gebruikers. Het puristische design van de wastafel met verborgen greeprand combineert designver-eisten en functionaliteit.

03 — Wandsteunen kunnen in alle delen van de badkamer worden gebruikt. Zij bieden veiligheid en ondersteunen de bewegingsprocessen.

04 — Een zitje in de douche biedt extra comfort bij beperkte kracht en mobiliteit.



De royale familiebadkamer

Vandaag de dag willen mensen doordachte totaaloplossingen voor de badkamer die zowel functioneel als esthetisch zijn. Aangepast aan de vereiste ondersteuning van de mensen, moet de badkamer ook op oudere leeftijd zonder beperkingen kunnen worden gebruikt.

Systeem 800 biedt oplossingen voor alle delen van de badkamer. De hoogwaardige comfortproducten, barrièrevrije elementen en accessoires vormen een eenheid in de zin van universeel design. Dankzij het gereduceerde en hoogwaardige ontwerp kan het systeem ook geleidelijk worden uitgebreid met comfortelementen en barrièrevrije oplossingen. Royale plattegronden maken een optimale planning mogelijk, precies afgestemd op de individuele behoeften van de mensen die er wonen.

01 — De wastafel biedt naast geïntegreerde greepmogelijkheden ook royale legvlakken.

02 — Een krukje kan flexibel worden gebruikt waar het nodig is – bijvoorbeeld ook bij de wastafel.

03 — Een comfortabel douchezitje biedt verlichting tijdens het douchen. Het ondersteunt en geeft zekerheid.



De toekomst van zorg in eigen huis

SYSTEEM 900

Systeem 900 biedt veiligheid en ondersteuning en creëert in combinatie met een uitstekend design een behaaglijke sfeer, die functionaliteit, comfort en esthetiek op unieke wijze verenigt.

Thuis verzorgd worden en het dagelijks leven zo veel mogelijk zelf kunnen bepalen, is nu voor veel mensen verankerd als een idee voor de toekomst. De studie "Succesfactor badkamers voor ambulante zorg" wijst erop hoe belangrijk het in de toekomst is om zowel bouwkundige oplossingen als productoplossingen te laten zien die de betrokkene, de familieleden, maar ook de ambulante zorgdiensten een passende leef- en werkomgeving bieden waarin iedereen zich prettig voelt. Ook partners uit het bedrijfsleven waren bij de studie betrokken. HEWI droeg bij in het kader van haar competentie voor barrièrevrije inrichtingsoplossingen. Een belangrijk aspect van de studie is dat vooral het bereik van de wastafel van cruciaal belang is voor de zelfstandigheid van de persoon, maar ook voor de zorg door familieleden of zorgdiensten.



Flexibel aanpasbare oplossingen zijn gevraagd

MODULAIR WASTAFELSYSTEEM

De wastafel kan snel en eenvoudig worden uitgebreid met extra functies of worden teruggebouwd. De designoplossing is bijzonder flexibel en maakt kostbare verbouwingswerkzaamheden overbodig.

Naast nieuwe woonconcepten is er vraag naar innovatieve inrichtingsoplossingen. Uit de studie bleek ook dat het belangrijkste wat ontbreekt rond de wastafel opbergruimte is. Noodzakelijke gebruiksvoorwerpen, zoals de tandenborstel of het washandje, moeten vaak door de verzorger aan de zorgvrager worden overhandigd.



Het modulaire wastafelsysteem van HEWI kan individueel worden geconfigureerd – naar wens van de gebruiker. Het unieke concept maakt de integratie van een adaptieve handgreep, die ook als handdoekhouder dient, en een modulair opbergsysteem direct aan de wastafel mogelijk.

De wastafels bieden veiligheid en verzekeren, dat alle badkamerbenodigdheden zoals zeepdispenser, beker en dergelijke binnen handbereik hun plaats vinden. Ze kunnen snel en gemakkelijk worden uitgebreid met extra functies en kunnen ook weer worden teruggebouwd.

Het praktische opbergsysteem is ook geschikt voor wandbevestiging en biedt zo uitbreidbare functionaliteit. Het edele materiaal – roestvrij staal met poedercoating - is verkrijgbaar in verschillende diepmatte nuances. Zwart, grijsinten en wit bieden designmogelijkheden voor elke badkamer.

IMPRESSUM

UITGEVER EN REDACTIE
HEWI Heinrich Wilke GmbH
Postbus 1260
34442 Bad Arolsen
www.hewi.de

**COMMUNICATIECONCEPT
EN -DESIGN**
HEWI Heinrich Wilke GmbH
Markwald Neusitzer Identity GbR

FOTOGRAFIE | CGI
CASA GmbH & Co. KG

DRUK
Drukkerij Vogl GmbH & Co. KG

PR500NL | 03.2021
Technische wijzigingen
voorbehouden.

