

HEWI

DESIGN
CONM
CARE

EFFORT

Design Comfort Care

Compétences, inspirations et solutions
pour une architecture sans barrières

**BEST OF
DECADE**
 universal
design
company

Design Comfort Care

Statement

6 Nous considérons le design universel comme un objectif pour l'avenir de toute la société

Thorsten Stute

34 Est-ce que le design universel est invisible?

Thomas Bade

42 Comment les hôpitaux deviennent des maisons de santé grâce à l'architecture

Christine Nickl-Weller et Hans Nickl

68 La ville sans barrière

Boris Schade-Bünsow

92 L'accessibilité aux personnes handicapées dans l'hôtellerie

Kornelia Grundmann

114 Pourquoi les concepteurs de projets et les pédagogues doivent discuter des paramètres de la planification

Natascha Meuser

136 La renaissance de la salle de bains

Oona Horx-Strathern

Competence

10 Utilisation simple et intuitive

14 Faible effort nécessaire

18 L'hygiène comme mission de société

22 Aménagement contrasté

26 Équipement complet

30 Design durable

Inspiration Solution

39 **CARE**
CHNP De Park, Ettelbruck
Healing Architecture

65 **PUBLIC**
Axel Springer Verlagshaus, Berlin
New Urban Thinking

89 **HOTEL**
Lighthouse Hotel & Spa, Büsum
Modern Hospitality

111 **EDUCATION**
École Hans Thoma, Oberursel
Positive Learning

133 **HOME**
Penthouse, Cologne-Lindenthal
New Homeliness



THORSTEN STUTE
Gérant d'HEWI

Nous considérons le design universel comme une mission pour l'avenir de toute la société

Le design universel est dans notre ADN. Une philosophie pérenne en matière de design et la conception de produits qui apportent une valeur ajoutée aux personnes définissent nos actions depuis plus de 90 ans. HEWI est connue pour ses solutions architecturales complètes de la porte à la salle de bains qui se distinguent par des exigences très élevées en matière de design et de fonctionnalité. La diversité des matériaux et des designs offre des options d'aménagement et fait de l'accessibilité de tous les espaces aux personnes handicapées une évidence. Nous concevons des espaces inspirants pour tout le monde.

« L'architecture et le design doivent pouvoir être utilisés de manière intuitive et durable par toutes les personnes dans tous les espaces de vie »

THORSTEN STUTE

Il y a plus de 35 ans déjà, HEWI lançait les premiers produits adaptés aux personnes handicapées sur le marché allemand. Depuis lors, les besoins de la société ont évolué, notamment en raison du changement démographique. Les personnes veulent vivre et vieillir le plus longtemps possible dans leur propre logement. Des thèmes comme la responsabilité sociale deviennent de plus en plus importants. De nouveaux concepts d'habitation définissent le vivre ensemble et les soins de demain. À cela s'ajoutent l'évolution des besoins au cours des différentes phases de la vie et le changement des relations entre les générations. Les logements intergénérationnels sont un exemple d'alternative durable et acceptable qui offre des solutions pratiques à de nombreux défis tout en assurant une qualité de vie élevée.

En tant que pionniers des solutions d'équipement adaptées aux personnes handicapées, nous travaillons depuis longtemps avec des expert-es dans le domaine de l'architecture et du design et les utilisateurs pour créer un monde dans lequel les personnes de tout âge peuvent vivre de la manière la plus autonome possible, quel que soit leur état de santé - et ce dans tous les domaines de la vie. L'idée du design universel s'est imposée au cours des dernières années. Ce qui a débuté comme un modèle théorique présenté dans des conférences et des forums, est aujourd'hui devenu une réalité dans de nombreux domaines. Les normes sont désormais des vecteurs de sensibilisation et servent de base à la planification d'une société vieillissante. Les enfants, les familles et les seniors ont des priorités spécifiques en ce qui concerne l'utilisation des espaces d'habitation et des maisons. Mais il y a également de nombreux points communs qui jusqu'à présent, n'ont pas été suffisamment pris en compte dans l'histoire de l'architecture.

Notre objectif reste de concevoir des produits qui s'utilisent facilement et de manière intuitive, qui nécessitent peu d'effort physique et qui permettent de vivre de manière autonome au quotidien. Les pièces et les objets doivent toujours être adaptés aux besoins des utilisateurs. HEWI conçoit des produits qui associent des fonctionnalités intelligentes avec un design esthétique. Ce n'est qu'en considérant les produits adaptés aux personnes handicapées comme des éléments de confort et des évidences, que le design universel pourra être considéré et vécu comme un objectif pour le futur de toute la société.

Les domaines Professional Care, Hotel, Public, Home et Education se distinguent par des

exigences très différentes en matière d'aménagement et d'équipement des bâtiments. En ayant la reconnaissance d'une marque compétente dans le domaine de l'architecture, HEWI aménage des espaces qui offrent la meilleure solution possible à tous les utilisateurs pour toutes les applications.

Les salles de bains privées qui étaient auparavant de simples pièces fonctionnelles sont aujourd'hui devenues des espaces de bien-être avec des exigences spécifiques. Cette évolution peut être considérée comme universelle et doit être prise en compte de manière à assurer une utilisation optimale par toutes les personnes. La vie et le travail ont été redéfinis dans l'environnement urbain et rural. L'accessibilité aux personnes handicapées dépasse donc largement les quatre murs des habitations. Dans les bâtiments publics, les équipements adaptés aux personnes handicapées sont définis par des normes. HEWI propose des solutions cohérentes qui peuvent être adaptées à tous les domaines d'utilisation. Dans les établissements de soins, une architecture bien pensée favorise le processus de guérison des patients. Des solutions esthétiques et hygiéniques permettent de créer des salles de bains dans lesquelles les patients, les collaborateurs et les visiteurs se sentent bien. Les hôtels aménagés de manière personnalisée permettent aux clients de s'y sentir chez eux le temps de leur séjour. Une salle de bains qui est parfaitement adaptée aux besoins des clients de l'hôtel et qui peut être utilisée quelle que soit leur condition physique, montre que l'accessibilité aux personnes handicapées peut également être mise en oeuvre dans les salles de bains des hôtels. La réussite des apprentissages des enfants dépend de la compétence des enseignants. Une architecture adaptée aux besoins spécifiques des enfants favorise le processus d'apprentissage. Les solutions HEWI créent une ambiance qui invite au jeu et à l'apprentissage en groupe.

L'architecture et le design doivent être intuitifs et doivent pouvoir être utilisés durablement par toutes les personnes et dans tous les espaces de vie. La sécurité et l'orientation, la durabilité, l'hygiène et la globalité sont les fils directeurs de la compétence de notre marque dans tous les domaines d'utilisation et sont également associées à un design esthétique dans le domaine de l'accessibilité aux personnes handicapées. HEWI offre ainsi aux utilisateurs des espaces sanitaires esthétiques et adaptés à leurs besoins avec le Design Comfort Care.

Utilisation simple et intuitive

Les normes ouvrent la voie. Elles sont des vecteurs de sensibilisation et servent de base à la planification d'une société vieillissante. Dans cette société, le but est que toutes les personnes soient prises en compte, quels que soient leur âge, leurs capacités et leurs besoins.

L'accessibilité aux personnes handicapées est aujourd'hui essentielle et même indispensable pour de nombreuses personnes et elle est un critère de confort et de qualité indéniable.

HEWI prend en compte la diversité de la société avec des solutions d'équipement innovantes – que ce soit pour les espaces publics ou pour les habitations privées. Toujours en harmonie avec l'architecture du futur, HEWI crée ainsi des solutions qui peuvent être utilisées intuitivement par toutes les personnes.



Des solutions pérennes

Nous concevons le design universel comme une philosophie de design pérenne et globale. Toutes nos solutions sont modulaires et donnent donc lieu à des concepts d'équipement adaptables avec un design résolument cohérent. Les accessoires peuvent ainsi facilement être complétés par des produits de confort et des éléments adaptés aux personnes handicapées - en fonction des besoins des utilisateurs. Cela permet de créer des salles de bains intergénérationnelles, des solutions sanitaires conformes aux normes et des assortiments pour des couloirs et des portes adaptés aux personnes handicapées.

Pour HEWI, le design et la fonction sont indissociables. Chaque produit se distingue par un design minimaliste et intemporel qui s'intègre à la perfection dans n'importe quelle salle de bains. Des fonctions intelligentes permettent une utilisation simple et intuitive des solutions HEWI par toutes les personnes, indépendamment de leur âge, de leurs capacités personnelles et de leur besoin d'aide. Le design universel se base sur les personnes et est créé par des personnes.

Design pour tous

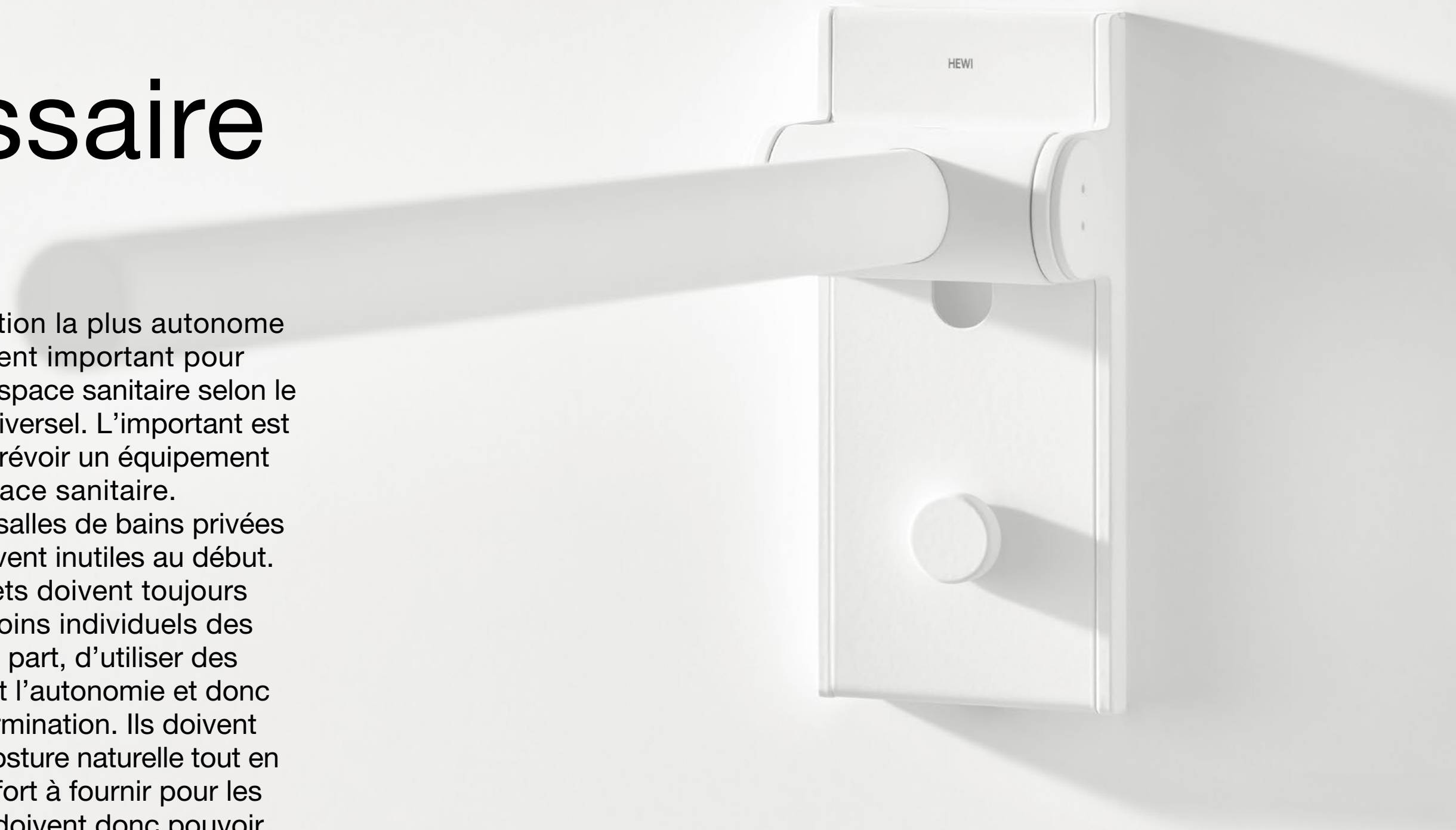
Le design universel implique également d'éviter toute complexité inutile. Les fonctions des produits HEWI sont faciles à comprendre. Les éléments de commande peuvent être perçus par plusieurs sens et peuvent être identifiés et utilisés de manière intuitive. Il ne s'agit pas seulement ici de produits conformes aux normes, comme les barres d'appui relevables, mais aussi de robinets et d'accessoires. Pour les tâches quotidiennes comme le lavage des mains, l'équipement autour du lavabo doit être agencé de manière à permettre une utilisation intergénérationnelle.

HEWI accorde de l'importance aux moindres détails. Sur le distributeur de savon de la série 477/801, seul le bouton-poussoir pour le dosage du savon est ainsi mis en avant par une couleur contrastée. Il est ainsi facilement identifiable et les personnes se dirigent automatiquement vers la zone fonctionnelle du produit. La surface légèrement texturée du bouton-poussoir permet en outre d'identifier l'élément de commande par le toucher. Le distributeur de savon peut également être utilisé facilement et de manière intuitive avec une seule main par toutes les personnes.

Faible effort nécessaire

Permettre une utilisation la plus autonome possible est un élément important pour l'aménagement de l'espace sanitaire selon le principe du design universel. L'important est donc d'une part, de prévoir un équipement modulaire dans l'espace sanitaire.

Notamment dans les salles de bains privées où les aides sont souvent inutiles au début. Les pièces et les objets doivent toujours être adaptés aux besoins individuels des utilisateurs. Et d'autre part, d'utiliser des produits qui favorisent l'autonomie et donc également l'autodétermination. Ils doivent aider à adopter une posture naturelle tout en tenant compte de l'effort à fournir pour les utiliser. Ces produits doivent donc pouvoir être utilisés avec très peu d'effort.



Comprendre le mouvement

Les approches actuelles en matière de planification et la conception de produits innovants permettent d'associer confort et accessibilité aux personnes handicapées dans les salles de bains. L'accessibilité aux fauteuils roulants, les grandes surfaces de déplacement et les possibilités d'appui et d'assise flexibles ne profitent pas seulement aux personnes en situation de handicap, mais également aux personnes de tout âge et de toute condition - enfants, adultes, personnes temporairement handicapées, proches aidants et personnel de soin.

La kinesthésie est également un point important dans le design des produits HEWI. Différentes séquences de mouvements sont ainsi prises en compte lors de la conception des produits et différentes options d'utilisation sont prévues comme l'utilisation du côté droit ou du côté gauche. L'objectif est de prendre conscience du mouvement et d'identifier les séquences de mouvements pour les utiliser dans la conception des produits.

Un équipement bien pensé peut aider à faciliter le mouvement des patients. Outre l'identification claire de la fonction du produit, différentes surfaces et des couleurs contrastées apportent un sentiment positif et facilitent l'utilisation intuitive. L'objectif premier étant d'aider les personnes dans leurs déplacements et d'assurer leur mobilité.



Donner de la sécurité

Les possibilités d'appui comme les barres d'appui relevables ou les barres de maintien apportent une aide dans les séquences de mouvements au niveau du lavabo, des toilettes et de la douche. La force nécessaire et donc l'effort à fournir pour s'asseoir et se lever sont réduits et les poignées servent également à stabiliser la personne lorsqu'elle est debout.

HEWI propose de nombreuses solutions en fonction des exigences personnelles de chacun. Les barres d'appui relevables avec deux niveaux de préhension offrent une aide particulièrement bienvenue lors de séquences de mouvements complexes comme le transfert du fauteuil roulant vers la toilette. Le niveau horizontal sert d'appui pour s'asseoir et de point de maintien pour se lever ou se soulever. Le niveau vertical aide à changer de position, par exemple pour tourner sur soi-même.

L'hygiène comme objectif de société

Le thème de l'hygiène a toujours été particulièrement important dans le domaine des soins. Mais aujourd'hui, l'hygiène et la protection contre les infections sont également devenus un facteur décisif pour le concept d'aménagement intérieur dans les bâtiments publics et semi-publics. Même avec un nettoyage fréquent, les mains courantes, les poignées de porte et les équipements sanitaires restent un terrain fertile pour de nombreux agents pathogènes et présentent donc un risque accru d'infection. Des matériaux innovants, des finitions hygiéniques et des fonctions intelligentes peuvent améliorer l'hygiène de manière efficace et peuvent sensiblement réduire le risque d'infection.

Matériaux hygiéniques

Outre l'infection par l'air que nous respirons, la transmission des virus et des bactéries par les mains est la deuxième source la plus fréquente d'infection. Le choix des matériaux a donc une grande influence sur le caractère hygiénique du produit. L'acier inoxydable présente une surface non poreuse et est donc particulièrement hygiénique. Un entretien minimum suffit pour empêcher que la saleté ou les micro-organismes s'y déposent. Ce matériau est extrêmement robuste et résistant aux rayures. Les produits en acier inoxydable sont particulièrement résistants aux produits de nettoyage et aux produits désinfectants.

Le polyamide brillant présente lui aussi une surface non poreuse et des propriétés de nettoyage optimales. Le choix du matériau est un élément important dans la conception des produits HEWI. La surface innovante *active+* a été enrichie en microparticules d'argent ce qui réduit durablement la prolifération des germes sur la surface et améliore donc efficacement l'hygiène dans les couloirs et les espaces sanitaires.

Des détails bien pensés

Nous veillons en outre à ce que nos produits présentent le moins de joints et de surfaces de jonction possible pour éviter l'accumulation de saleté et d'eau. Cet élément est particulièrement important au niveau du lavabo et dans la douche.

En raison des irrégularités des murs, les rosaces de fixation des systèmes de mains courantes et des mains courantes de douche n'adhèrent pas toujours totalement au mur. Un élément d'étanchéité permet une étanchéification rapide et fiable. Les consoles murales des barres d'appui relevables par exemple et les rosaces de fixation des barres de maintien du système 900 peuvent être équipées d'un tel élément d'étanchéité. De plus, les produits sont conçus de manière à ce que l'eau ne s'accumule pas sur les surfaces et puisse s'écouler.

De l'entrée jusqu'à la sortie des espaces sanitaires équipés de systèmes de distributeurs classiques, nous touchons jusqu'à 20 objets - de la poignée de porte au levier du robinet, en passant par le distributeur de savon. Pour éviter tout risque d'infection, il est donc recommandé d'utiliser des produits sans contact. Outre ses solutions classiques pour les sanitaires, HEWI propose également un grand choix de produits en version Sensoric sans contact.



Design contrasté

Comprendre la couleur et le contraste signifie apprendre à voir. L'interaction fonctionne toujours dans le contexte de l'architecture. Le besoin de sécurité et d'orientation joue un rôle important dans tous les domaines de la vie – que ce soit dans les bâtiments publics, les bureaux et les magasins ou les établissements de santé publique. Les couleurs et les contrastes sont particulièrement importants pour les patients et les résidents des hôpitaux et des maisons de repos. En cas de baisse de la vue due à l'âge ou de démence, l'aménagement des espaces et l'équipement par exemple dans les couloirs ou la salle de bains peuvent favoriser l'autonomie et l'orientation et donc améliorer le bien-être des personnes.

La couleur apporte de la structure

Dans les bâtiments, les couleurs et les contrastes servent de système d'orientation. La couleur structure les espaces et délimite clairement les différentes zones du bâtiment. Un concept de couleurs cohérent favorise l'orientation en permettant par exemple de retrouver plus facilement un étage ou un service. Les longs couloirs sont structurés par des touches de couleur, par exemple avec des mains courantes, des montants de porte et des poignées de couleur assortie. Les pièces dont l'accès est réservé sont rendues moins visibles par des portes et des poignées de couleur neutre.

Pour une transmission claire des informations, les systèmes de communication et d'orientation doivent être conçus selon le principe des deux sens. Cela suppose la transmission d'informations par au moins deux sens (la vue, l'ouïe ou le toucher). HEWI propose de nombreuses solutions pour les garnitures et les sanitaires où l'absence de perception ou la perception limitée est compensée par un autre sens.

Mettre en avant la fonction

La baisse de la vue rend difficile l'orientation dans l'espace. L'orientation peut être facilitée par des couleurs clairement définies et des contrastes forts. La force du contraste dépend toujours de la couleur du produit et de la couleur du fond. Le degré de contraste peut être défini de manière théorique par le degré de réflexion de la lumière (LRV). De manière générale, les couleurs avec un faible LRV assurent le contraste le plus important par rapport à un mur blanc, comme un produit noir sur un mur blanc par exemple. HEWI indique la valeur LRV pour la couleur afin d'assurer les meilleures options d'aménagement possible.

L'utilisation des différents équipements peut également être signalisée par des contrastes. Les produits d'aide sont plus facilement identifiables s'ils contrastent avec le fond. Lorsque seule la zone fonctionnelle du produit est colorée, la touche de couleur indique la fonction du produit et favorise une utilisation intuitive.



Équipement global

Les concepts d'équipement personnalisés se distinguent par leur modularité et évoluent avec les besoins des personnes qui les utilisent. Les concepts innovants s'adaptent aux circonstances de la vie et permettent de se sentir bien chez soi. La personnalisation débute avec l'architecture de la pièce et se termine avec les petits détails de l'équipement. Différentes phases de la vie ou un changement de situation impliquent que l'on repense les solutions d'équipement. Les concepts qui peuvent être adaptés rapidement et facilement et qui en plus apportent des touches design à l'environnement sont des solutions qui permettent de créer des résidences innovantes, que ce soit dans le domaine privé, dans des établissements de soins ou dans des bâtiments publics.

Cohérence jusque dans le moindre détail

Lorsque l'on prend le design au sérieux, il faut tenir compte de la relation entre le besoin individuel et l'ensemble de la société. Peu importe qu'il s'agisse de pièces entières ou de solutions de produits individuelles. Les systèmes HEWI n'ont pas leur pareil pour créer des univers cohérents de la porte à la salle de bains. Les éléments adaptés aux personnes handicapées ne sont pas relégués dans une série en particulier, ils sont une évidence.

Nos systèmes s'adaptent ainsi aux besoins de toutes les générations. Et ils peuvent être complétés en fonction de chaque utilisateur.

La salle de bains est souvent la clé pour assurer l'autodétermination des personnes et pour leur permettre de vivre de manière autonome. Une salle de bains intergénérationnelle offre des solutions pour toutes les personnes – grandes ou petites, avec ou sans fauteuil roulant ou déambulateur. L'accessibilité aux personnes handicapées dépasse cependant largement les quatre murs des habitations. HEWI permet à toutes les personnes une utilisation sans barrière et conforme aux normes, quel que soit le type de bâtiment dans lequel elles évoluent.

Chez HEWI, les accessoires, les produits de confort, les éléments adaptés aux personnes handicapées forment un tout cohérent avec un design minimaliste et peuvent à tout moment être complétés en fonction des besoins. Les produits d'aide peuvent ainsi être intégrés ultérieurement dans des équipements existants. En raison de leur design, les solutions HEWI s'intègrent parfaitement dans toutes les ambiances et sont discrètes. Des formes épurées, des fonctions innovantes et une qualité et une longévité très élevées contribuent à éviter toute stigmatisation.

La salle de bains intergénérationnelle a une dimension sociale : elle évolue avec le temps de manière à s'adapter aux exigences de toutes les personnes, y compris des générations futures. Au-delà des espaces sanitaires, HEWI propose également des solutions adaptées aux personnes handicapées pour les couloirs, les fenêtres et les portes. Les nombreux designs et matériaux au choix offrent des options d'aménagement uniques pour tous les domaines d'utilisation.



Design durable

Penser et agir à long terme – tel est l'essence de la notion de durabilité qui est profondément ancrée dans la culture HEWI. Nous devons protéger et préserver la planète sur laquelle nous vivons. Les générations d'aujourd'hui ne doivent pas épuiser les ressources des générations futures. Le design HEWI s'adapte à l'évolution de la vie et aux défis d'aujourd'hui. Pour nous, la durabilité s'exprime autant sur le plan individuel que sur le plan sociétal. La conception des produits HEWI est marquée par le changement démographique ainsi que par des thèmes aussi vastes que l'écologie et la durabilité.

La durabilité comme principe de création

La durabilité sociale se retrouve dans la réalisation de logements innovants et dans de nouveaux concepts pour la construction et la vie intergénérationnelles. La durabilité sociale doit être considérée comme un objectif sociétal. En tant que principe de création, le design universel soutient cette idée.

Les solutions HEWI se distinguent par un design pérenne. Les produits peuvent être utilisés de la même façon par toutes les générations. Les systèmes modulaires qui s'intègrent parfaitement et discrètement dans l'espace et dont la forme est issue de la fonction rendent la salle de bains durable.

Grâce à nos exigences élevées en termes de qualité et de design et à l'utilisation de matériaux de premier choix, nous garantissons que nos produits peuvent être utilisés pendant plusieurs décennies sans usure et en restant modernes.



Qualité et durabilité

Des dizaines d'années d'expérience et un désir permanent d'innover ont fait d'HEWI un expert très demandé dans le domaine du plastique et du moulage par injection. Notre site de production se distingue par un parc de machines hautement moderne avec des outils fabriqués par la société elle-même, des lignes de montage automatisées et des systèmes de stockage et de logistique innovants.

Le souci de la qualité pour tous les produits est depuis longtemps devenu la norme chez HEWI. Les produits HEWI sont testés bien au-delà de ce qui est exigé par les normes et sont plusieurs fois certifiés.

Sur notre site de production à Bad Arolsen en Allemagne, nous nous engageons à respecter les objectifs fixés par l'accord de Paris sur le climat et nous nous efforçons constamment d'améliorer notre bilan énergétique. Nous investissons continuellement dans le développement de processus de production plus écologiques. Les matières premières qui nous sont livrées sont soumises à des contrôles stricts lors de leur arrivée afin de réduire au maximum les rebuts recyclés et réintroduits dans l'économie circulaire.

Mais tous ces efforts pour rendre l'entreprise et la production plus respectueuses de l'environnement et plus écologiques ne seraient pas possible sans l'initiative et l'engagement des près de 550 collaborateurs HEWI. Chaque employé d'HEWI contribue à améliorer chaque jour un peu plus nos produits et nos processus.



THOMAS BADE
Directeur de l'institut du design universel, Munich

Est-ce que le design universel est invisible ?

En Allemagne, le design universel comme stratégie de design s'est développé de manière hésitante, mais constante au cours des 15 dernières années. Le design universel est souvent mieux considéré à l'étranger qu'en Allemagne ou en Europe. Cela concerne notamment les pays asiatiques comme le Japon et la Corée. Aujourd'hui encore, ces pays sont considérés comme des pionniers du design universel. Mais je pense que cette analyse ou ce point de vue doivent aujourd'hui être partiellement révisés.

En effet, l'industrie se montre de plus en plus souvent encline à prendre en compte le changement démographique. Les facteurs que sont l'apprentissage tout au long de la vie, la vie et le travail jouent ici un rôle central.

Mais où conçoit-on un bon design universel et où peut-on en voir ? Avant d'aborder ce sujet et de considérer l'avenir, nous devons cependant nous pencher sur le passé.

Cette rétrospective commence avec Ron Mace. L'architecte américain mort en 1998 a formulé comme suit le principe du design universel encore valable aujourd'hui (avec une équipe de chercheuses, d'architectes et de designers) : « Universal design is the design of products and environments to be usable by all people, to the greatest extent possible, without the need for adaptation or specialized design. »

L'important est de savoir que Ron Mace avait délibérément choisi de ne pas se référer aux normes et aux lois. Il voulait définir une conception et une conscience du design qui

permettraient à toutes les personnes de vivre de manière autonome et d'assurer leur autodétermination. Avec cette exigence, Ron Mace a été bien plus loin que les scénarios d'évaluation habituels des normes DIN-EN-ISO. Tout comme le sociologue, théoricien de la planification, économiste et historien de l'art Lucius Burckhard (1925-2003), Ron Mace revendiquait un design universel invisible. Même handicapé, Ron Mace ne voulait pas qu'on lui rappelle chaque jour, chaque heure, chaque minute qu'il lui fallait des produits, des accès et des architectures spéciaux et adaptés.

Il s'est ainsi opposé au point de vue existant concernant la dépendance. Et peut-être que cette autre manière de voir les choses à Kassel a également été une source d'inspiration à Bad Arolsen. En effet, Lucius Burckhard a enseigné l'architecture, l'urbanisme et le paysagisme à l'université de Kassel de 1972 à 1997. Et peut-être que la question de Lucius Burckhard « À quoi sert le plus beau tram s'il ne roule pas la nuit ? » a incité HEWI à ne pas réfléchir en termes de produits, mais plutôt en termes de scénarios, de lieux et de projets de vie.

Retour au présent.

Le design universel élabore des scénarios pour l'apprentissage, la formation professionnelle et la formation continue et pour des environnements de travail respectueux et stimulant que ce soit en télétravail ou au siège de la société, permet un vivre ensemble interculturel dans l'espace public et privé, contribue à l'aménagement de logements pour jeunes et vieux et fait valoir tous ses avantages dans le domaine de la santé et des soins.

« De nos jours, le design universel ne doit pas être considéré comme le traducteur ou l'avocat de projets de vie spécifiques, mais comme un créateur de systèmes pour une vie privée et professionnelle en constante évolution. »

THOMAS BADE

La première à appliquer ce principe fondamental du design universel a sans aucun doute été l'industrie des sanitaires en Allemagne et en Europe. D'abord de manière hésitante, mais ensuite de façon de plus en plus résolue, cette industrie a été poussée à tenir compte du besoin d'esthétique, de confort et de sécurité de ses clients en raison des paramètres démographiques. En fonction de la culture d'entreprise et de l'histoire, ce principe est aujourd'hui interprété de manière technique ou esthétique. Mais de manière totalement objective, HEWI assure les deux - ses produits prennent en compte le côté technique, mais également esthétique quels que soient les environnements dans lesquels ils sont utilisés. Pour cette conception durable du design universel, l'entreprise HEWI a obtenu l'UNIVERSAL DESIGN SPECIAL MENTION 2020.

Qu'est-ce que cela signifie pour l'avenir ? La réalité de la vie actuelle formule de manière impitoyable les défis de demain. Les lieux de vie et de travail sont repensés, réaménagés, numérisés et deviennent cleans au sens propre du mot. À l'avenir, nous allons devoir apprendre à vivre avec le COVID et ses cousins désagréables et nous devons nous soucier de ce que l'on considérait avant comme des détails. L'esthétique hygiénique de nos lieux de vie sera certainement la clé vers un avenir durable et valant la peine d'être vécu. Cela peut sembler présomptueux. Mais c'est un fait. Le design universel n'en deviendra que plus important y compris sur le plan numérique. Nous devons cependant rester critiques et attentifs, car comme l'aurait dit Lucius Burckhard, à quoi sert un tram numérisé et équipé d'intelligence artificielle, s'il ne roule pas la nuit ?

Où en est l'Allemagne en matière de design universel par rapport à ses voisins directs et indirects ? Est-elle comme toujours en milieu de classement ? Si oui, je pense qu'elle se trouve malgré tout dans la moyenne supérieure. Voici quelques informations à ce sujet. L'industrie japonaise reste la référence. Au Japon, le design universel fait partie de la philosophie d'entreprise de pratiquement tous les grands acteurs économiques (par exemple Toyota, Hitachi, Fujitsu, Panasonic). Sur le chemin d'un design universel inclusif, il reste cependant de nombreux obstacles dans le domaine socio-économique. En Corée du Sud, un décret du maire impose à la ville de Séoul de tout mettre en œuvre pour devenir la ville du design universel. Mais cet

objectif n'a pas encore été atteint. Il y a encore beaucoup à faire pour combattre la définition stigmatisante de l'accessibilité aux personnes handicapées. En Russie, le design universel rayonne à partir de Moscou. Là aussi, certaines initiatives méritent d'être mises en avant, notamment de la part de groupes d'entraide installés dans la capitale. Les tensions politiques actuelles contribuent également à la frilosité des investisseurs américains et d'Europe de l'Ouest ce qui ralentit le processus d'implémentation du design universel.

L'association américaine du design universel se concentre actuellement sur l'égalité des droits de tous les citoyens et sur la sauvegarde de l'Obamacare.

En Norvège, le mouvement du design universel poursuit résolument son avancée. Ici, il est communément admis que les principes d'une société du design universel devront être appliqués pour tous les citoyens et dans tous les domaines de la vie politique, sociale et économique d'ici 2025. Il est vrai que l'Allemagne est encore loin d'un pareil résultat, mais cet écart peut être réduit si des « pionniers » comme HEWI prennent la tête de ce mouvement.

Pour terminer, nous avons une demande à formuler à nos lectrices et aux collègues féminines qui ont rédigé ces articles. Dans sa douzième et dernière thèse, la déclaration de Weimar de 2008 sur le design universel stipule que « le design universel préserve et favorise la croissance économique. » Cette thèse fait actuellement l'objet d'intenses débats. Peut-être que ce discours pourrait être explicité comme suit dans les prochains articles : « le design universel préserve et favorise une croissance de qualité et responsable. »

THOMAS BADE —

Thomas Bade considère l'entrepreneuriat social comme un élément central de son action et s'engage depuis 15 ans pour ancrer le design universel dans l'économie, la science et la société. Il est le cofondateur de l'association universal design e.V., est le signataire de la déclaration de Weimar, est chargé de cours à l'université technique de Munich et est le directeur de l'institut du design universel depuis juillet 2016.

CA

Professional Care

Faciliter la vie des personnes avec des concepts adaptables individuellement et qui assurent autonomie et sécurité, voilà ce qui nous motive. Un aménagement de qualité est uniquement possible en interaction avec des technologies intelligentes. L'association de l'esthétique et de la fonctionnalité est fermement ancrée dans l'ADN d'HEWI. Le principe modulaire permet une planification personnalisée - il permet d'aménager aussi facilement des cabinets privés que des services confortables ou des espaces pour les patients ordinaires. Une salle de bains spécialement aménagée contribue au bien-être des patients tout en déchargeant le personnel de soin. HEWI vous propose des solutions complètes, des concepts de montage innovants et une assistance lors de la planification et de l'équipement de salles de bains pour patients et d'espaces sanitaires.

ARE



CHRISTINE NICKL-WELLER ET HANS NICKL
Nickl & Partner Architekten AG, Munich

Comment les hôpitaux deviennent des maisons de santé grâce à l'architecture

La santé est un état de complet bien-être physique, mental et social, et ne consiste pas seulement en une absence de maladie ou d'infirmité. C'est ainsi que l'organisation mondiale de la santé (OMS) formule le terme de santé humaine. Dans les hôpitaux et les établissements de soins, c'est-à-dire là où la santé doit être rétablie ou préservée, cette conception globale de la santé est encore trop souvent réduite à la conception purement physique.

Nous observons cependant un changement de perception qui a fait son entrée dans les discussions architecturales avec le début de la psychologie environnementale dans les années 1970 et qui ces dernières années, est revenu sur le devant de la scène avec la notion de Healing Architecture.

Les effets de l'environnement physique d'un établissement de soins sur le processus de guérison et sur le bien-être sont devenus de plus en plus importants pour les patients, leurs proches, mais aussi pour le personnel de santé. Un chiffre croissant d'études internationales qui analysent l'influence de

l'architecture sur les interactions et le comportement et sur le bien-être physique et psychique, vient soutenir cette thèse. Le bien-être réel des patients comme indicateur de la santé et de la guérison n'est cependant qu'un aspect. La discussion porte également sur des questions de sécurité et d'hygiène et sur l'efficacité du personnel de soin, sur la façon de lui éviter de commettre des erreurs et sur la communication.

Analysons quels effets positifs peut avoir l'aménagement sur les indicateurs susmentionnés en prenant comme exemple la chambre d'un patient. Au premier abord, la chambre standard d'un hôpital allemand semble laisser peu de liberté aux concepteurs de projets. Le lit, la table de chevet, l'armoire, la chaise et la salle d'eau - voilà les éléments que l'on retrouve dans toutes les chambres de patients. Mais des facteurs ayant trait à la santé entrent déjà en jeu lorsque l'on se demande s'il faut prévoir une chambre simple ou double. Hormis la plus grande intimité que permettent les chambres simples, elles sont également plus

« La Healing Architecture peut donc être bénéfique pour tous les acteurs du milieu des soins. Pour les patients et leurs proches, la Healing Architecture améliore les conditions pour guérir et rester en bonne santé. Pour le personnel dans les établissements de soins, elle permet des procédures plus efficaces et un environnement de travail plus sûr et moins stressant. »

CHRISTINE NICKL-WELLER ET HANS NICKL

avantageuses du point de vue de l'hygiène, car elles réduisent sensiblement le risque de transmission de maladies nosocomiales, c'est-à-dire de maladies acquises dans l'établissement de soins. La communication entre le médecin et le patient est également facilitée dans une chambre simple. Lors de la visite, le médecin et le patient peuvent échanger de manière plus concentrée et plus libre. Les chambres doubles quant à elles, sont plus avantageuses du point de vue de l'interaction sociale et du contrôle mutuel, par exemple en cas de chute. Et la discussion peut être poursuivie ainsi.

On parle souvent de l'influence de l'éclairage naturel et de la vue sur des espaces verts comme de facteurs favorisant la guérison. En effet, une relation peut être établie et démontrée entre la guérison et l'accès à la lumière du jour. Les patients aussi disent se sentir mieux et être plus satisfaits lorsqu'ils disposent d'une vue sur la nature qui leur apporte une distraction positive.

L'analyse de la chambre de patient peut se poursuivre avec le mobilier, l'aménagement acoustique de la pièce et la planification de l'éclairage. Les architectes sont ici priés d'intégrer les découvertes scientifiques dans leur processus de planification et de dialoguer avec l'industrie afin de mettre en oeuvre les idées de design dans des produits adaptés.

La salle d'eau est une composante importante de la chambre du patient. Même si ici aussi les experts conseillent des espaces sanitaires individuels pour chaque patient, la réalité des établissements de soins allemands est en fait une salle de bains commune pour chaque chambre double. Il est donc d'autant plus important de prendre des mesures d'hygiène et de prévention contre les infections, par exemple avec des robinets à capteurs. Dans le domaine sanitaire, les concepteurs de projets se préoccupent également de questions importantes comme la prévention des chutes et l'accessibilité aux personnes handicapées. De nouvelles recherches se sont concentrées sur les

besoins de certains groupes de personnes vulnérables. Aujourd'hui, nous sommes par exemple en mesure de répondre aux besoins particuliers des personnes atteintes de démence ou d'utiliser des produits qui ont été spécialement conçus pour prévenir les suicides - un bon exemple de collaboration entre les concepteurs de projets, la recherche et l'industrie.

La Healing Architecture peut donc être bénéfique pour tous les acteurs du milieu des soins. Pour les patients et leurs proches, la Healing Architecture améliore les conditions pour guérir et rester en bonne santé. Pour le personnel dans les établissements de soins, elle permet des procédures plus efficaces et un environnement de travail plus sûr et moins stressant. Pour les exploitants d'établissements de soins aussi cela vaut la peine, car une meilleure acceptation et une plus grande satisfaction, autant du côté du personnel que de celui des patients, constituera à l'avenir un avantage important compte tenu de la pénurie de soignants qualifiés et de la concurrence croissante entre les établissements.

HANS NICKL, PROF. —

Hans Nickl a étudié l'architecture à l'université technique de Munich. En 1979, il fonda son propre bureau d'architecture et en 1989, il créa le cabinet d'architectes Nickl & Partner avec sa femme Prof. Christine Nickl-Weller. Hans Nickl fut nommé professeur de « planification constructive » à la haute école technique de Francfort en 1992 et fut invité à intervenir dans le cours de « planification d'hôpitaux et de bâtiments de santé publique » de 2004 à 2017 à l'université technique de Berlin.

CHRISTINE NICKL-WELLER, PROF. —

Christine Nickl-Weller a étudié l'architecture à l'université technique de Munich et a rejoint le cabinet d'architectes Nickl & Partner à Munich en 1989. Elle conçoit et réalise des bâtiments dans le domaine de la santé, de la recherche et de l'apprentissage en Allemagne et à l'étranger et elle établit également des plans de développement et des plans directeurs. De 2004 à 2017, elle a enseigné la « planification d'hôpitaux et de bâtiments de santé publique » à l'université technique de Berlin.

PROJET
Foyer Atert, De Park,
Luxembourg

ARCHITECTURE
Beng Architectes Associés

ANNÉE
2020

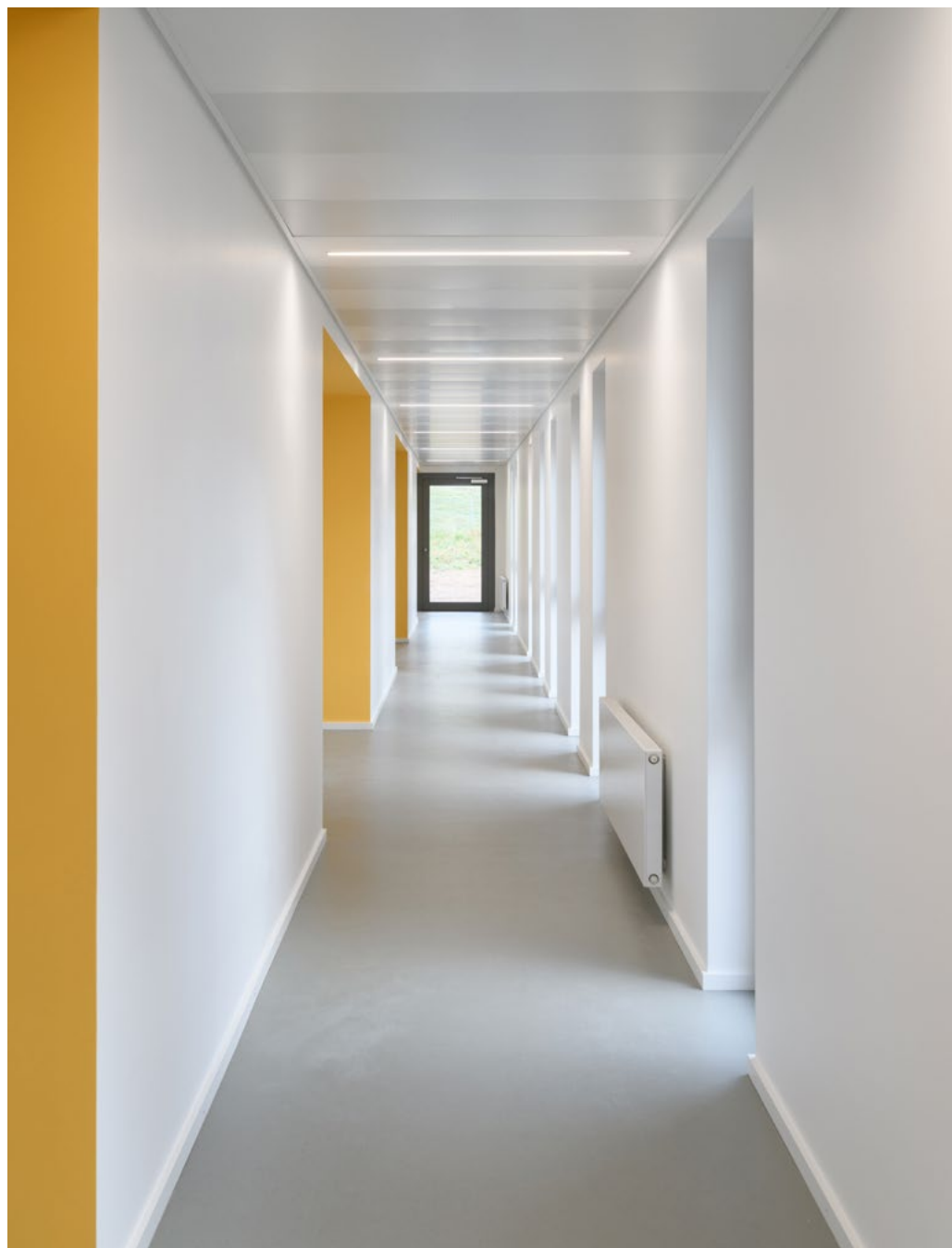
CHNP De Park Ettelbruck

01 — Le nouveau bâtiment de 3 étages en forme de U à Useldange, appelé « Foyer Atert », dispose de 34 chambres au total, donc huit pour des personnes à mobilité réduite.



02 — Couleur et contraste : pour faciliter la perception et l'orientation des patients, chaque étage a sa propre couleur – le rez-de-chaussée est bleu, le premier étage est orange et le deuxième étage est vert.

03 — Dans les sanitaires, les concepteurs ont utilisé la série 477/801 d'HEWI, le grand classique des séries adaptées aux personnes handicapées, en blanc pur.



Trois rivières coulent dans la vallée d'Ettelbrück et se rejoignent au centre de cette ville du nord du Luxembourg. Située au milieu de collines verdoyantes et de forêts denses, cette ville est connue au-delà des frontières pour ses différents établissements psychiatriques et spécialisés dans le traitement et l'accompagnement de personnes souffrant d'un handicap mental. L'établissement De Park réunit dans un grand centre des adolescents et des adultes de différentes origines. Fidèle à sa devise « L'égalité dans la différence », l'établissement De Park à Ettelbrück offre un accompagnement et un suivi sociopédagogiques à des personnes en situation de handicap mental. Les résidents sont aidés dans leur autonomie par les solutions sanitaires adaptées aux personnes handicapées d'HEWI.

L'établissement De Park est l'une des trois institutions du Centre Hospitalier Neuro-Psychiatrique, CHNP, qui fut fondé comme hospice central en 1855. Les deux autres institutions s'adressent aux seniors (Pontalize)

et aux personnes souffrant d'un trouble psychiatrique (hôpital).

Près de 120 résidents et patients ont recours aux services de De Park. Les résidents et les patients de jour y disposent de grandes pièces pour mettre leurs capacités à l'épreuve et sont accompagnés sur leur chemin vers plus d'autonomie et vers une vie épanouissante. Le respect et la tolérance vis-à-vis de tous, le bien-être et le développement personnel de chaque individu sont les fondements du travail thérapeutique et pédagogique de ce centre. Cette approche se retrouve également dans l'architecture des pièces lumineuses et fonctionnelles de l'établissement.

Les bâtiments soulignent le concept d'aménagement par des détails clairs et fonctionnels. L'aspect du handicap mental est ici réduit au minimum pour que les résidents puissent vivre dans la société.

Healing Architecture

Le terme de Healing Architecture est basé sur le fait avéré qu'un environnement chaleureux et accueillant réduit les facteurs de stress dans les pièces. Même si des prescriptions architecturales et fonctionnelles limitent l'aménagement des pièces dans les établissements de soins, il existe des moyens pour améliorer le bien-être des patients et des résidents.

En tant que fabricant de produits design, HEWI conçoit des solutions pour les sanitaires des hôpitaux, des maisons de repos, des résidences médicalisées et des cabinets médicaux qui créent une ambiance de bien-être. La couleur, l'odeur, la lumière ou les matériaux ont une influence sur la guérison des personnes. Des solutions avec des matériaux agréables associés à des fonctions innovantes aident les patients à mobilité réduite et créent une atmosphère détendue.

L'aménagement contribue à la guérison

ÉDITION MATE

L'édition mate apporte une touche chaleureuse aux sanitaires des hôpitaux, des maisons de repos ou des résidences médicalisées. Un design esthétique n'exclut par une fonctionnalité parfaite. Tous deux contribuent au processus de guérison des personnes.

Les patients, mais aussi leurs proches, les médecins et les soignants doivent se sentir soutenus, en sécurité et protégés dans les hôpitaux et les établissements de soins. Une architecture adaptée aux besoins des personnes favorise la guérison. Dans le même temps, les exigences élevées en matière de fonctionnalité et d'hygiène limitent la liberté d'aménagement des espaces dans les établissements de soins.

La série 477/801 offre des options d'aménagement dans les espaces sanitaires. Dans l'édition mate, elle apporte une touche sensuelle à la salle de bains des patients, car elle se distingue par son look caractéristique et par un toucher très particulier. Au lieu d'avoir des surfaces lisses et brillantes, l'édition mate assure un toucher agréable et contraste volontairement avec le monde high-tech. L'ambiance agréable dans la salle de bains crée un environnement qui influence positivement le processus de guérison - tout cela en respectant les normes.



Options d'aménagement dans les établissements de soins

Dans les résidences pour personnes âgées, créer un intérieur design qui crée une atmosphère positive pour les personnes dépendantes est un véritable défi. Les chambres de cliniques privées et les chambres pour les patients disposants d'une assurance privée ressemblent à des chambres d'hôtel.



Aménagement

La diversité des matériaux, des couleurs et des designs du système 900 permet de nombreuses possibilités d'aménagement pour les espaces sanitaires des établissements de soins. Les nombreuses solutions pour les exigences individuelles permettent d'apporter des touches de design dans les pièces.

Surfaces

Dans les secteurs où les prescriptions architecturales sont strictes, les différentes surfaces offrent également des options. Les surfaces en acier inoxydable, chromées ou revêtues par poudre changent l'ambiance des espaces sanitaires et permettent une personnalisation des pièces.

Design et fonction

Une élégante surface mate apporte une touche d'originalité et se distingue par son toucher particulier. Une esthétique exceptionnelle et une fonctionnalité parfaite ne s'excluent pas forcément. Le design rond assure une préhension sûre et réduit le risque de blessure. Des fonctions intégrées améliorent la sécurité et créent un sentiment rassurant.



SURFACES DU SYSTÈME 900

La personnalisation comme norme

WARM TOUCH

Cette surface innovante est agréablement chaude et aide les patients qui sont sensibles au froid.

L'équipement doit répondre au mieux aux besoins individuels des patients et des résidents. Des concepts d'aménagement intérieur intelligents, des solutions de produits bien pensées et des surfaces innovantes contribuent de manière importante à la guérison.

De plus, les exigences des différents établissements de soins, mais aussi au sein d'un même bâtiment peuvent être très différentes. Des facteurs comme la robustesse, la facilité de nettoyage et l'hygiène jouent un rôle important dans les hôpitaux. L'équipement des services pour patients ordinaires se distingue sensiblement de celui des services dans les cliniques privées. L'ambiance ainsi que l'aide à l'orientation et à l'autonomie sont des facteurs décisifs pour les résidences pour personnes âgées.



Considérer l'individualité comme un tout

Les exigences en matière d'aménagement dans les établissements de soins sont extrêmement complexes. Un concept d'équipement bien pensé tient compte des différents besoins, contribue au bien-être de chaque patient tout en déchargeant le personnel de soin.

Équipement sur mesure

L'interaction entre le design, l'architecture et l'équipement adapté à l'utilisateur contribue à la guérison. HEWI propose des produits qui peuvent être réalisés sur mesure et qui sont ainsi parfaitement adaptés aux conditions architecturales du bâtiment. Des systèmes de barres personnalisées en polyamide, acier inoxydable ou avec un revêtement par poudre, des lavabos fabriqués sur mesure et des fonctions de produits configurables de manière individuelle offrent de nombreuses options d'aménagement.



Surfaces innovantes

La surface antimicrobienne *active+* assure une protection invisible contre les infections. Le principe actif qui sont les microparticules d'argent réduit en permanence la prolifération des bactéries sur la surface du produit. L'efficacité contre le MRSA et MRSE a été certifiée par des instituts de contrôle indépendants.

WARM TOUCH combine les caractéristiques optiques des surfaces chromées brillantes avec le toucher du polyamide. Le polyamide est agréablement chaud, ce qui fait que cette surface convient bien aux patients atteints de rhumatismes qui la trouvent très agréables. Le design minimaliste permet de nombreuses combinaisons pour un équipement cohérent.

Autres solutions

- Produits de prévention contre le suicide pour salles de bains avec des exigences strictes en matière de sécurité www.hewi.fr/suicide
- Produits pour personnes en surcharge pondérale avec une charge maximale pouvant atteindre 300 kg www.hewi.fr/obesite

La personne au centre

LIFESYSTEM

Flexible, adaptable et extensible - la série LifeSystem. Cette série aide autant les patients que les soignants et favorise le processus de guérison.

Idéalement, une salle de bains de patient place la personne au centre et peut être adaptée à ses capacités physiques. Chaque personne a des caractéristiques corporelles (poids et taille) et des capacités physiques différentes et a donc différents besoins pour se sentir bien et en sécurité.

Idéalement, les solutions sanitaires dans les établissements de soins n'offrent pas seulement plus de confort et de sécurité aux patients, mais elles aident également les soignants. La fonctionnalité, la flexibilité, un entretien facile et la robustesse de LifeSystem aident le personnel soignant dans son travail quotidien.

Avec LifeSystem, HEWI a conçu une série sanitaire qui aide indépendamment des capacités physiques des personnes. Les produits utilisables de manière flexible favorisent l'autonomie des personnes. Les solutions peuvent être adaptées à la taille et au poids de l'utilisateur et ont été conçues sur la base d'aspects ergonomiques et kinesthésiques.



La couleur dans l'architecture d'intérieur

PRODUITS DEMENZSENSIBLES

En plus d'un lavabo adapté aux personnes atteintes de démence, HEWI propose également des accessoires et des produits adaptés aux personnes handicapées avec des éléments de fonction de couleur contrastée. La couleur rouge joue ici un rôle particulier.

Pour l'architecture, il est important de comprendre le vieillissement comme un processus individuel. La vue qui baisse, des limitations physiques et la démence créent des besoins différents chez chaque personne.

Les projets de construction dans le domaine de la santé doivent être centrés sur la personne et ses besoins et doivent être considérés de manière globale. L'architecture, l'aménagement intérieur et la couleur font de plus en plus partie de la thérapie.

L'utilisation ciblée de la couleur peut apaiser des peurs et assurer l'orientation dans le bâtiment.



« À la forme parfaite s'ajoute le marquage par la couleur – la couleur rouge est une couleur que l'œil reconnaît longtemps et qui pour le cerveau est liée à une injonction. Ce n'est pas un hasard si dans mon institut pour une architecture adaptée à l'âge et à la démence, le lavabo spécial démence d'HEWI est appelé le « lavabo rouge ».

DR BIRGIT DIETZ



Vous trouverez une interview détaillée avec le Dr Birgit Dietz sur www.hewi.fr/demence

PUHE

Public

Les solutions d'équipement pour les espaces publics et semi-publics reflètent le caractère du bâtiment. L'atmosphère, le bien-être ainsi que la rentabilité, la durabilité et l'hygiène sont devenus des exigences communes. HEWI permet de répondre de manière cohérente à ces exigences. Des matériaux choisis avec soin et des finitions minutieuses permettent d'obtenir des produits de grande qualité qui résistent à des années d'utilisation dans des espaces très fréquentés. Les produits HEWI permettent de créer un concept global cohérent qui est parfaitement adapté à votre projet – pour des solutions allant de la porte d'entrée aux couloirs en passant par les installations sanitaires et les salles de bains adaptées aux personnes handicapées.

BLIC



BORIS SCHADE-BÜNSOW
Rédacteur en chef du magazine d'architecture Bauwelt, Berlin

La ville sans barrière

Aussi évident que cela puisse paraître au 21^e siècle, la ville sans barrière accessible à tous n'existe pas encore. Ni les habitants, ni les concepteurs de projets et les architectes n'accordent encore une importance suffisante à l'accessibilité pour les personnes handicapées. Mais ce n'est pas une fatalité et de ce point de vue là en tout cas, les USA sont l'un des pays les plus avancés en la matière. La loi américaine sur les personnes handicapées « Americans with Disabilities Act » (ADA) est entrée en vigueur il y a 30 ans et à l'occasion du 25^e anniversaire de la loi en 2015, le Secrétaire d'État John Kerry a invité la communauté internationale à « faire tout ce qui est en son pouvoir pour imposer des lois en faveur de l'inclusion et ne laisser personne sur le bord de la route – partout ».

À partir de 1970, les Américains ont manifesté la ferme volonté de permettre le retour et l'intégration dans la vie civile des vétérans de la guerre du Vietnam blessés et handicapés avec le moins de restrictions possible. C'est ainsi qu'est née la conscience durable de la nécessité de rendre tous les espaces publics

accessibles aux personnes handicapées. L'intégration d'accès adaptés aux personnes handicapées dans l'architecture est par exemple devenue une évidence. En Amérique, personne ne doit passer par la porte arrière ou par une rampe cachée pour accéder à une bibliothèque, un restaurant ou un musée et toutes les administrations sont également accessibles facilement. À l'époque, les USA ont réussi un changement de perspective. Il ne s'agissait pas pour les personnes handicapées de s'adapter à une société « normale », mais de considérer comme « normale » une société composée de personnes avec différentes capacités physiques.

Alors, que devons-nous faire ici et maintenant ? Pour commencer, il faut éveiller les consciences à la nécessité d'une planification qui prend toutes les personnes en compte, quelles que soient leurs limitations. Pour les transports en communs, cela signifie un accès égal, équitable, sans obstacles et sans fortes déclivités aux différents types et moyens de transport. Jusqu'à présent, ce n'est pratiquement le cas nulle part, que ce

« Globalement, il s'agit donc de planifier et de construire les infrastructures publiques, les espaces publics et les bâtiments publics de manière à ce qu'ils puissent être utilisés par le plus grand nombre de personnes possible sans autre adaptation ou spécificité. »

BORIS SCHADE-BÜNSOW

soit pour les trains, les bus, les voitures ou les avions. En ville, même les trottoirs ou les chemins pour les piétons ne sont pas adaptés. Souvent, un revêtement de sol mal choisi empêche déjà de se déplacer facilement. Les anciens revêtements comme les pavés ou les dalles grossières rendent tout déplacement particulièrement difficile.

Pour un bâtiment public, par exemple un musée, un bureau ou un grand magasin, c'est très important, et certaines choses nous paraissent évidentes, même si elles n'ont été que partiellement ou pas du tout mises en oeuvre. Il s'agit d'un éclairage adapté, de zones de repos à proximité immédiate des espaces de circulation, d'une largeur suffisante, d'accès plats et sans marches, d'une configuration claire et d'une signalétique adaptée avec des systèmes d'orientation et des éléments de commande pour les malvoyants, de poignées de porte et des portes qui s'ouvrent facilement et suffisamment, d'ascenseurs avec des cabines adaptées et de tableaux d'informations et de commande claire et d'escaliers droits. Il s'agit de comptoirs, par exemple au niveau de l'accueil, qui ne mettent pas les visiteurs dans une position d'infériorité et d'espaces sanitaires bien pensés et faciles à trouver qui ont été bien conçus sur le plan architectural. Pour tous ces éléments et ces systèmes, la qualité du design ne doit même pas se poser. La qualité du design doit être à la fois bonne et adaptée aux besoins.

Globalement, il s'agit donc de planifier et de construire les infrastructures publiques, les espaces publics et les bâtiments publics de manière à ce qu'ils puissent être utilisés par le plus grand nombre de personnes possible sans autre adaptation ou spécificité. De plus, ils doivent être conçus de manière flexible et robuste afin de permettre l'utilisation des technologies d'assistance dont se servent les

personnes porteuses d'un handicap. Ces personnes ne doivent pas être discriminées par une solutions de moindre qualité ou de moindre valeur architecturale. Voilà le défi que doivent relever les concepteurs de projets, les architectes et l'industrie qui doit fournir des produits adaptés pour cela. Nous n'avons pas besoin de nouvelle ordonnance ni même d'une loi pour cela. Les articles 2 et 3 de la constitution allemande suffisent. Ils stipulent en effet le droit au libre épanouissement de la personnalité et à l'égalité de toutes les personnes. La loi stipule également clairement l'obligation pour un État de combattre les inégalités existantes. Nous devons respecter cela. Il en va de notre responsabilité morale et objective.

BORIS SCHADE-BÜNSOW —
Rédacteur en chef du magazine d'architecture Bauwelt, Berlin depuis 2011. Avant cela, il a dirigé pendant 10 ans la maison d'édition Bauverlag BV GmbH et était donc responsable des contenus, et de 1993 à 2001, il a été rédacteur et rédacteur en chef du magazine TAB Technik am Bau et d'autres magazines spécialisés.

PROJET
Maison d'édition Axel Springer,
Berlin

ARCHITECTURE
Rem Koolhaas,
OMA, Rotterdam

ANNÉE
2019

Maison d'édition Axel Springer Berlin

01 — Axel Springer a initié le passage des médias imprimés aux médias numériques. Le nouveau bâtiment à Berlin est le symbole et l'outil de ce changement.





02 — Le centre du bâtiment est composé d'un espace faisant penser à une cathédrale qui traverse tout l'édifice.

03 — Les étages agencés en terrasses offrent des espaces pour développer et transmettre des idées.

L'aménagement à l'intérieur invite à la rencontre et à la communication : le nouveau bâtiment d'Axel Springer qui accueille environ 3000 collaborateurs et collaboratrices a pour but de favoriser les échanges personnels et l'inspiration mutuelle. Les collaborateurs de cette entreprise de médias et de technologies travaillent ainsi dans de grands espaces baignés de lumière qui rappellent le caractère créatif d'un atelier d'artiste. La « sphère de travail » semble proprement gigantesque avec son énorme hauteur de plafond qui fait penser aux cathédrales médiévales. Les espaces de travail se répartissent sur une structure en terrasses ouverte, chaque espace offrant des possibilités de rencontre, d'échange et de pause.

Vu de l'extérieur, ce projet conçu par OMA exprime l'importance des clients dans le monde allemand des médias. L'entreprise des médias et de technologie met ici en scène le passage à l'ère numérique, mais aussi la voie vers de nouvelles formes de travail. Cet accélérateur du changement culturel est suffisamment opulent tout en s'inscrivant totalement dans son temps. Des surfaces vitrées teintées sont interrompues par des éléments plus clairs en 3D. Des colonnes très fines supportent des plafonds en porte-à-faux ; des ponts, des escaliers et des couloirs relient les différents niveaux. Construit le long du site où se dressait autrefois le mur de Berlin, ce bâtiment est désormais le symbole

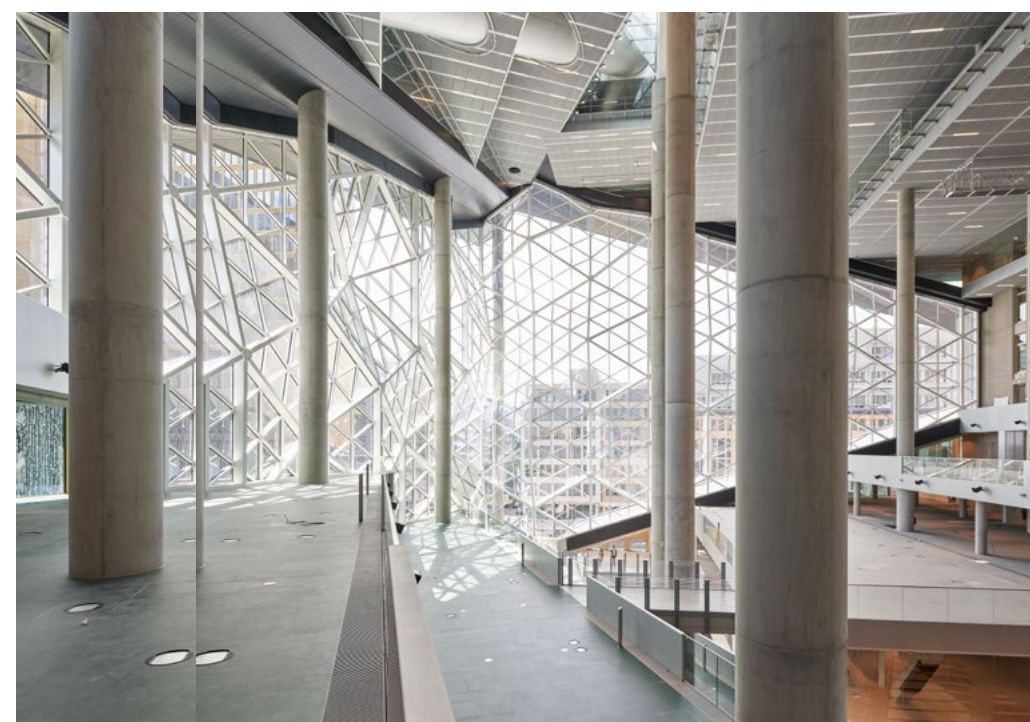
de toutes les réponses aux défis d'aujourd'hui et de demain – et pas seulement dans le monde du travail numérique.

L'équipe de Rem Koolhaas n'accorde pas seulement beaucoup d'importance au design et à la qualité dans l'architecture du bâtiment. Les architectes ont également tenu à associer le design à la fonctionnalité dans le domaine de l'accessibilité aux personnes handicapées et de la sécurité.

La variante classique de la série 805 d'HEWI permet un aménagement fonctionnel des espaces sanitaires avec un design tubulaire. Grâce à sa forme minimaliste, la variante en acier inoxydable s'intègre totalement dans la pièce. Composée d'acier inoxydable brossé mat, la série 805 Classic offre de nombreux avantages : ce matériau est particulièrement robuste et facile à entretenir.

La sécurité des personnes a également été un aspect important lors de la planification et de l'équipement du nouveau bâtiment d'Axel Springer. Une attention particulière a été accordée à la sécurisation des issues de secours. Les barres anti-panique HEWI sur les portes des issues de secours du nouveau bâtiment d'Axel Springer s'utilisent de manière intuitive avec un effort minimal et permettent de sortir rapidement du bâtiment en cas d'urgence.

Communication, échange, rencontre : le projet de Rem Koolhaas, architecte et fondateur du bureau d'architecture Office for Metropolitan Architecture (OMA) a intégré tout ce qui distingue le monde des médias du futur dans le nouveau bâtiment d'architecture moderne d'Axel Springer. Ce cube inondé de lumière situé entre les rues Axel Springer, Zimmer, Schützen et Jerusalem, montre où peut mener le monde des médias dans cet ancien quartier de rédactions de journaux. Le nouveau bâtiment juste en face de la maison d'édition dorée est à la fois un symbole et une inspiration pour le changement radical qu'opère Axel Springer à l'ère du numérique.



New Urban Thinking

L'accessibilité aux personnes handicapées dépasse largement les quatre murs des habitations et constitue un défi pour l'ensemble de la société. L'objectif premier reste cependant inchangé :

permettre au plus grand nombre de participer de manière autonome à la vie et l'accès aux espaces publics en fait partie. Car seules les personnes qui peuvent participer à la vie publique sans aide extérieure peuvent également gérer leur quotidien de manière autonome. L'inclusion des personnes handicapées à l'extérieur comme à l'intérieur d'un bâtiment public et un équipement adapté à ces personnes sont des facteurs essentiels pour cela.

Solution robuste pour une architecture moderne

SYSTÈME 900

Les espaces sanitaires dans les bâtiments publics ou semi-publics doivent être aménagés de manière à représenter le caractère du bâtiment. Le système 900 répond parfaitement à cette exigence et se distingue par des produits durables et une gamme particulièrement complète.

Les bâtiments publics sont conçus pour une forte fréquentation. Ils doivent être accessibles au plus grand nombre et pouvoir être utilisés sans restriction.

Un accès adapté pour les personnes handicapées assure l'accessibilité du bâtiment pour toutes les personnes. Les couloirs et les escaliers doivent être conçus de manière à ce que tout le monde puisse s'y déplacer librement et s'y retrouver. Les portes et les fenêtres ainsi que les espaces sanitaires doivent également être pourvus d'équipements pouvant être utilisés sans restriction et sans aide extérieure par toutes les personnes.



Un système de design pour tout le bâtiment

PORTES | FENÊTRES

Les solutions sans barrière pour les portes permettent aux personnes porteuses d'un handicap de se déplacer seules dans le bâtiment.

ESPACE SANITAIRE

Des espaces sanitaires conformes aux normes peuvent être intégrés dans tous les WC. Des systèmes d'appui au niveau du lavabo et du WC permettent une utilisation autonome.



COULOIRS

L'éclairage et les couleurs dans les couloirs et les cages d'escalier facilitent l'orientation. Des mains courantes de couleur contrastée servent de système d'orientation.

ACCÈS

Pour assurer l'accessibilité du bâtiment depuis l'extérieur, un accès adapté aux personnes handicapées est essentiel. Une rampe en plus des escaliers permet par exemple aux personnes en fauteuil roulant ou avec un déambulateur d'accéder au bâtiment.

Hyg nique, robuste et s r

Le syst me 900 r pond parfaitement aux exigences pour les espaces sanitaires publics et se distingue par des produits durables et une gamme particuli rement compl te. Le principe modulaire permet une planification individuelle - que ce soit pour des installations sanitaires ou pour l' quipement de salles de bains adapt es aux personnes handicap es.



Les syst mes de distributeurs et les accessoires du syst me 900 peuvent  tre compl t s par les lavabos, les robinets et les miroirs HEWI et r pondent   toutes les exigences en mati re d'hygi ne et de durabilit .

Le th me de l'hygi ne est particuli rement important dans les espaces sanitaires publics. M me lorsqu'ils sont r guli rement nettoy s, les sanitaires dans les bureaux ou les b timents publics comme les gares ou les centres commerciaux sont un terrain fertile pour de nombreux agents pathog nes et pr sentent donc un risque accru d'infection.

Pour  viter tout risque d'infection, nous recommandons d'utiliser des produits sans contact. HEWI propose un grand choix de produits en version Sensoric sans contact. Les robinets, les distributeurs de savon et les distributeurs de produit d sinfectant ne pr sentent donc plus de risque de transmission.

Autres solutions

Vous trouverez de plus amples informations sur l' quipement hygi nique des espaces sanitaires sur : www.hewi.fr/hygiene

Espaces sanitaires conformes aux normes

SÉRIE 805 CLASSIC

La série 805 est une solution adaptée aux personnes handicapées pour les espaces publics. L'acier inoxydable présente une surface non poreuse et est donc particulièrement hygiénique. Un entretien minimum suffit pour empêcher que la saleté et les germes se déposent sur la surface. Ce matériau est robuste et résistant et est donc idéal pour les espaces publics.

Les bâtiments publics doivent être accessibles au plus grand nombre de personnes, indépendamment de leur condition physique.

Avec la série 805 Classic, HEWI propose un système robuste qui permet un équipement conforme aux normes pour tous les espaces des sanitaires publics – que ce soit au niveau du lavabo, du WC ou même de la douche.

Les lavabos adaptés aux personnes handicapées peuvent être utilisés de manière flexible – ils peuvent être utilisés en position assise ou debout. Le miroir au-dessus du lavabo doit pouvoir être utilisé par une personne assise et par une personne debout.

Les systèmes d'appui à côté du WC facilitent les séquences de mouvements et apportent de la sécurité en cas de force et de mobilité réduites.



Solutions pour les couloirs et les portes

MAIN COURANTE AVEC ÉCRITURE EN BRAILLE

Outre l'aménagement contrasté, les couloirs peuvent également être équipés d'une signalétique tactile et de mains courantes avec écriture en braille et profilée.

Des couloirs suffisamment larges dans les bâtiments ne permettent pas seulement aux personnes en fauteuil roulant, mais aussi aux personnes avec des bagages ou une poussette de se déplacer plus facilement dans le bâtiment.

Les mains courantes dans les couloirs servent d'appui et permettent aux personnes malvoyantes de s'orienter. Un système d'orientation clairement défini installé aux points clés du bâtiment facilite également l'orientation.

Le couloir doit être aménagé de manière à ce que les systèmes de guidage et d'orientation puissent également être utilisés par des personnes aux capacités sensorielles limitées. Pour cela, les informations importantes doivent être communiquées par le biais de minimum deux sens.



Les poignées de porte HEWI conviennent aux issues de secours. Elles sont la solution idéale pour les portes intermédiaires. Un système de poignée de porte permet d'ouvrir facilement les portes lourdes à une main. De plus, les poignées de porte HEWI offrent du confort aux personnes handicapées en raison de leur hauteur de préhension variable.

Les barres anti-panique HEWI permettent également une utilisation intuitive avec un effort minimal. La double zone de préhension en polyamide coloré permet de visualiser l'utilisation et la rend également compréhensible sur le plan tactile.

Les poignées de porte du système 111 sont disponibles en deux longueurs différentes. Grâce à l'effet de levier, la version munie d'une zone de préhension rallongée minimise les efforts nécessaires à l'ouverture et à la fermeture de la porte.

L'utilisation d'une garniture pour porte de salle de bains est facilitée par le levier rallongé de la rosace pour porte de WC. Le loquet plus grand est bien plus facile à saisir, et c'est pourquoi il peut également être utilisé par les personnes à la motricité réduite.

HO

Hotel

L'aménagement adapté d'un hôtel permet de créer une ambiance unique, contribue au bien-être et charme les clients. Une salle de bains qui est parfaitement adaptée aux besoins individuels du client de l'hôtel montre la facilité avec laquelle l'accessibilité aux personnes handicapées peut être mise en oeuvre. L'accessibilité aux personnes handicapées ne signifie pas seulement le respect des normes. Elle crée également les conditions pour que les clients se sentent bien et favorise leur autonomie.

THEL



KORNELIA GRUNDMANN
Architecte et gérante de l'agence « gabana Agentur für Barrierefreiheit » à Elmau

L'accessibilité aux personnes handicapées dans l'hôtellerie

L'aménagement adapté d'un hôtel permet de créer une ambiance unique, contribue au bien-être et charme les clients. Des produits adaptés aux personnes handicapées esthétiques et fiables complètent cette offre variée pour un accueil réellement moderne. Dans l'idéal, une chambre d'hôtel parfaitement adaptée aux besoins du client montre avec quelle facilité l'accessibilité aux personnes handicapées peut être mise en oeuvre de manière esthétique. Car l'accessibilité aux personnes handicapées ne signifie pas seulement le respect des normes. Un aménagement bien pensé, authentique et adapté aux personnes handicapées procure au client le sentiment d'être le bienvenu. Il crée également les conditions pour que le client se sente bien et en sécurité.

Potentiel commercial

On dit souvent qu'il faut rester discret, surtout lorsqu'on parle de chiffres. Mais une vue d'ensemble pourrait inciter les architectes, les hôteliers et les maîtres d'ouvrage à considérer une accessibilité confortable aux personnes handicapées du point

de vue politique et du point de vue économique.

Nous parlons ici de l'augmentation de l'espérance de vie et des exigences de ce groupe d'amateurs de voyages : la génération 65plus. Un génération qui dans sa grande majorité dispose d'une situation financière confortable et qui sait exactement ce qu'elle veut. Ce groupe de clients exige un confort maximal afin de pouvoir continuer de voyager librement. En 2020, l'Allemagne comptait env. 18 millions de personnes âgées de plus de 65 ans, ce qui correspond à la population totale de Londres, Barcelone, Berlin et Paris. Cela correspond au nombre d'habitants des villes de Londres, Berlin et Paris réunies. Pour séduire ces clients et les fidéliser, il faut prendre au sérieux leurs besoins individuels et leur exigence de confort dans l'âge.

Un investissement rentable (ou : Création de valeur par le respect de valeurs)

Mais ce n'est pas tout. Des hôtels aménagés de manière moderne et adaptée aux personnes handicapées permettraient à plus

« La construction adaptée aux personnes handicapées nécessite non seulement des connaissances techniques et du bon sens, mais aussi de l'empathie pour les besoins des personnes âgées ou à mobilité réduite. En clair, cela signifie que les salles de bains doivent être fonctionnelles, mais que leur équipement doit également être esthétique. »

KORNELIA GRUNDMANN

de personnes à mobilité réduite ou avec des problèmes de vue ou d'audition de voyager comme elles le souhaitent.

HEWI : Madame Grundmann, vos services de conseils s'adressent principalement au secteur de la construction et des loisirs. Qu'est-ce qui a poussé une architecte diplômée et une spécialiste de la construction adaptée aux personnes handicapées comme vous à écrire le livre « Lust auf Barrierefreiheit » (envie d'une vie sans entrave) ?

En tant que personne en fauteuil roulant, mes expériences quotidiennes et les obstacles inutiles auxquels je dois faire face tous les jours ont été décisifs pour moi. Lorsqu'on voyage, les problèmes débutent dès la recherche d'un hôtel adapté. Et sur place, on constate souvent que très peu d'hôtels assurent une accessibilité parfaite aux fauteuils roulants. À cela s'ajoutent les chambres d'hôtel souvent aménagées de manière sommaire avec des salles de bains mal équipées. Étant donné que les salles de bains sont sans aucun doute le talon d'Achille des chambres d'hôtel adaptées aux personnes handicapées, le besoin d'information et d'action est encore énorme dans ce domaine.

HEWI : Quel est le problème selon vous ?

Plusieurs facteurs entrent certainement en compte. La construction adaptée aux personnes handicapées nécessite non seulement des connaissances techniques et du bon sens, mais aussi de l'empathie pour les besoins des personnes âgées ou à mobilité réduite. De plus, lorsque l'on construit pour l'hôtellerie, il faut tenir compte des désirs de l'hôtelier et les combiner de manière harmonieuse et esthétique avec les besoins des clients. En clair, cela signifie que les salles de bains doivent être fonctionnelles, mais que leur équipement doit également être esthétique. Afin d'éviter d'avoir l'impression d'utiliser la salle de bains d'un établissement de soins. Pour cela, il suffit de créer une ambiance agréable avec des éléments confortables et contemporains. Les hôteliers

par exemple, n'apprécient pas du tout les longues cuvettes de WC, car elles donnent l'impression au client d'entrer dans une salle de bains pour personnes handicapées. Mais d'autres solutions existent !

Sur ce thème, une étude réalisée auprès de personnes en fauteuil roulant a donné des résultats intéressants. À la question de savoir s'il accordaient de l'importance à une longue cuvette de WC, le résultat était étonnant. Toutes les personnes interrogées sauf une ont indiqué qu'elles n'avaient ni besoin d'une longue cuvette chez elles, ni en voyage et qu'elles préféreraient les dimensions standards.

HEWI : Quelles opportunités s'offrent aux exploitants d'hôtels lorsqu'ils accordent plus d'importance à l'accessibilité aux personnes handicapées ?

Le secteur hôtelier est en pleine mutation. Les hôteliers vivent toujours de la réservation de leurs chambres. Mais en ces temps nouveaux, une planification innovante et durable est certainement un atout. Ce que je veux dire ? Si nous arrivions à expliquer aux exploitants d'hôtels le potentiel commercial ainsi que les avantages du design universel, ils pourraient convaincre d'autres groupes de clients. Cela permettrait également d'amortir rapidement les investissements pour les travaux de transformation ou les nouvelles constructions. À titre d'exemple, je cite Christoph Hochfilzer de l'AktivHotel Hochfilzer dans le Tyrol en Autriche : « Je savais qu'il existait une demande pour les chambres adaptées aux personnes handicapées. Mais je ne me doutais pas à quel point elle était forte. »

KORNELIA GRUNDMANN —

Kornelia Grundmann a étudié l'architecture à Mainz. Cette experte assermentée et certifiée pour la construction adaptée aux personnes handicapées et propriétaire de l'agence gabana vit à Ellmau dans le Tyrol (Autriche). Depuis qu'on lui a diagnostiqué une sclérose en plaque, elle est elle-même en fauteuil roulant. Madame Grundmann est experte dans le domaine de l'accessibilité aux personnes handicapées dans l'hôtellerie et conseil des clients internationaux dans le secteur de la construction et du tourisme.

PROJET
Lighthouse Hotel & Spa,
Büsum

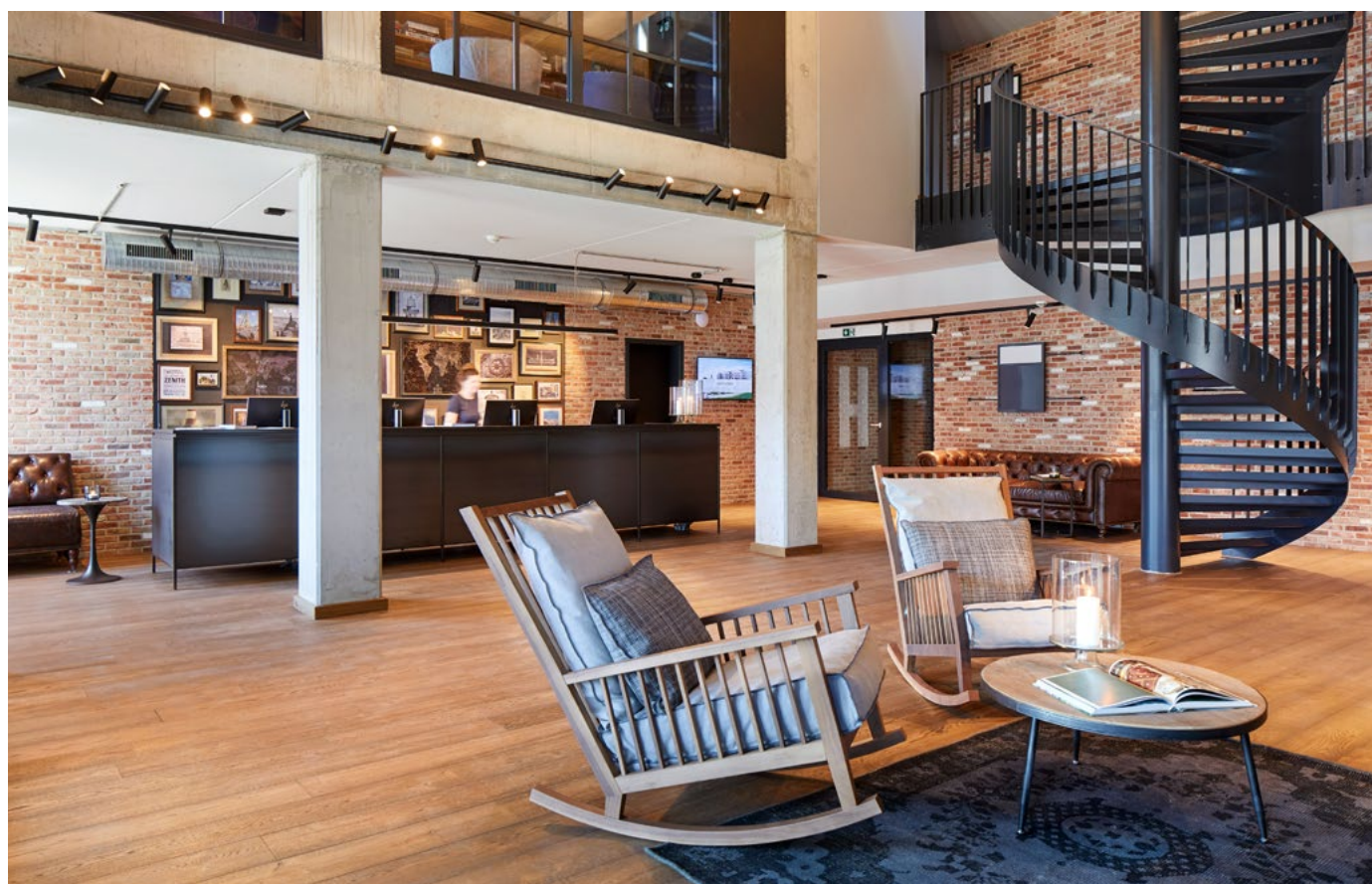
ARCHITECTURE
Planungsgemeinschaft
Architekturbüro Ladehoff GmbH,
Hardebek

ANNÉE
2019

Lighthouse Hotel & Spa Büsum

01 — Le but est de percevoir l'ensemble comme différents bâtiments qui ne cachent cependant pas leur appartenance.





02 — La combinaison entre le flair maritime et le design industriel de style moderne se retrouve également dans l'acier noir et les motifs de phares dans les couloirs.

03 — Les éléments de construction et de design noirs sont le fil rouge de l'aménagement de l'hôtel. Les solutions HEWI du système 900 s'intègrent harmonieusement dans les salles de bains de l'hôtel et dans les espaces sanitaires adaptés aux personnes handicapées.

La destination de vacances appréciée qu'est Bûsum en Allemagne est marquée par la mer, la plage et le vent. Outre ses paysages pittoresques, la mer du Nord a également un côté très brut lorsque la tempête fait rage et que les vagues déferlent sur la côte.

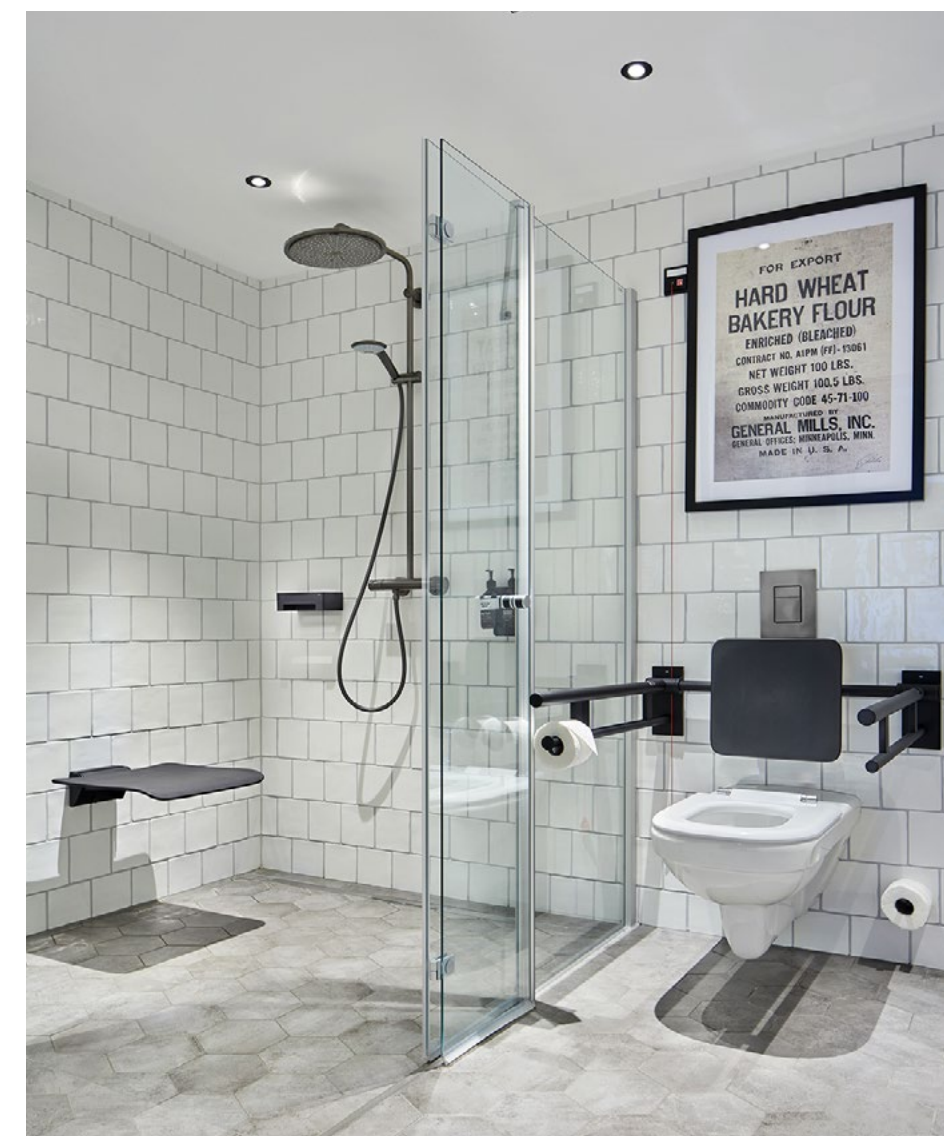
Le bureau d'architectes a intégré les nombreuses facettes de cette côte dans son idée de projet pour le Lighthouse Hotel & Spa. Le résultat est un hôtel design élégant avec 111 chambres et appartements qui sont équipés pour les goûts, les préférences et les intérêts variés des clients – du vacancier qui souhaite profiter de la plage au client du centre de wellness.

Le grand volume de l'édifice a été divisé en petits bâtiments ce qui lui donne le charme typique des ports d'Allemagne du Nord. Vu de l'extérieur, le Lighthouse Hotel & Spa ressemble donc à un ensemble de différents

bâtiments qui en plus de l'hôtel hébergent également trois restaurants, des salles de conférence, une épicerie fine, deux boutiques et un bar.

Le langage moderne de cette architecture s'intègre harmonieusement dans son environnement entre la digue, le phare et le port-musée. Le concept d'aménagement mélange des influences maritimes et du design industriel. L'architecture d'intérieur est élégante et apaisante. Dans le même temps, le design apporte une touche cool et de chic urbain.

Les produits HEWI du système 900 avec un élégant revêtement par poudre foncé s'intègrent bien dans le design industriel composé de brique rouge et d'éléments noirs mats de la décoration d'intérieur et permettent d'aménager avec style les salles de bains adaptées aux personnes handicapées.



Modern Hospitality

Les concept d'hôtels contemporains se distinguent non seulement par un aménagement adapté ou la création d'une ambiance unique, mais répondent également aux différents besoins des clients. Le concept de design universel est donc de plus en plus souvent utilisé pour l'aménagement d'hôtels.

La personnalisation commence avec les détails

SALLES DE BAINS D'HÔTEL POUR TOUS

Le design universel pose de nombreuses exigences pour le processus d'aménagement des salles de bains d'hôtel afin de répondre au mieux aux nombreux besoins des clients. Avec sa gamme de produits complète et variée, le système 900 permet un aménagement selon les principes du design universel.

Dans les hôtels, le terme de design universel est souvent associé à l'accessibilité aux personnes handicapées. Le concept de design universel porte également sur le confort et l'utilisation intuitive pour tous les clients de l'hôtel.

Les hôteliers modernes ont compris depuis longtemps que cela vaut la peine de se distinguer de la masse et de se différencier des concept d'hôtels éculés. Avec un équipement individuel et le flair pour les besoins des clients, ils disposent d'un avantage certain sur la concurrence.



Solutions esthétiques pour des concepts d'hôtels attrayants

DES TOUCHES DÉCORATIVES CIBLÉES

Le raffinement d'un concept se reflète dans les détails de la planification. Le système 900 associe la fonctionnalité et un design original à une qualité durable et apporte ainsi une valeur ajoutée.

La personnalisation est particulièrement importante dans les salles de bains d'hôtel - cette pièce où le sentiment de bien-être est essentiel. Car les personnes avec différents handicaps ont des exigences particulièrement élevées en matière de facilité d'utilisation des produits sanitaires.

Une salle de bains qui est parfaitement adaptée aux besoins individuels des différents clients de l'hôtel, qui peut être utilisée indépendamment de la condition physique, influence grandement la satisfaction des clients.



« En tant qu'utilisatrice, le lavabo d'HEWI avec ses barres d'appui m'apporte un grand sentiment de sécurité et en tant qu'architecte, sa longueur variable m'assure une flexibilité maximale lors de l'aménagement de salles de bains d'hôtel », déclare l'architecte Kornelia Grundmann.

KORNELIA GRUNDMANN



Vous trouverez l'interview détaillée de Kornelia Grundmann aux pages 92-95.

Concept global harmonieux

NOUVEAU CONFORT DANS LA SALLE DE BAINS D'HÔTEL

Les systèmes de distributeurs et les accessoires du système 900 avec revêtement par poudre permettent d'affirmer le style de ce lieu de passage.

HEWI permet un concept global harmonieux – des accessoires et éléments de confort à l'équipement adapté aux personnes handicapées qui peut également être adapté de manière flexible aux exigences des exploitants et aux besoins des clients.

En effet : les chambres doivent être aussi individuelles que les clients.

Le système 900 comprend un grand nombre d'accessoires utiles. Du distributeur de savon au miroir cosmétique, en passant par l'ensemble de brosse pour WC et le porte-serviettes, le système 900 offre un assortiment extrêmement cohérent.

La diversité des surfaces du système 900 donne aux pièces un caractère chaleureux et offre une grande liberté dans leur aménagement. Cela permet ainsi aux salles de bains de souligner le concept de couleurs de l'hôtel ou d'apporter des touches décoratives.



La salle de bains s'adapte aux personnes – pas l'inverse

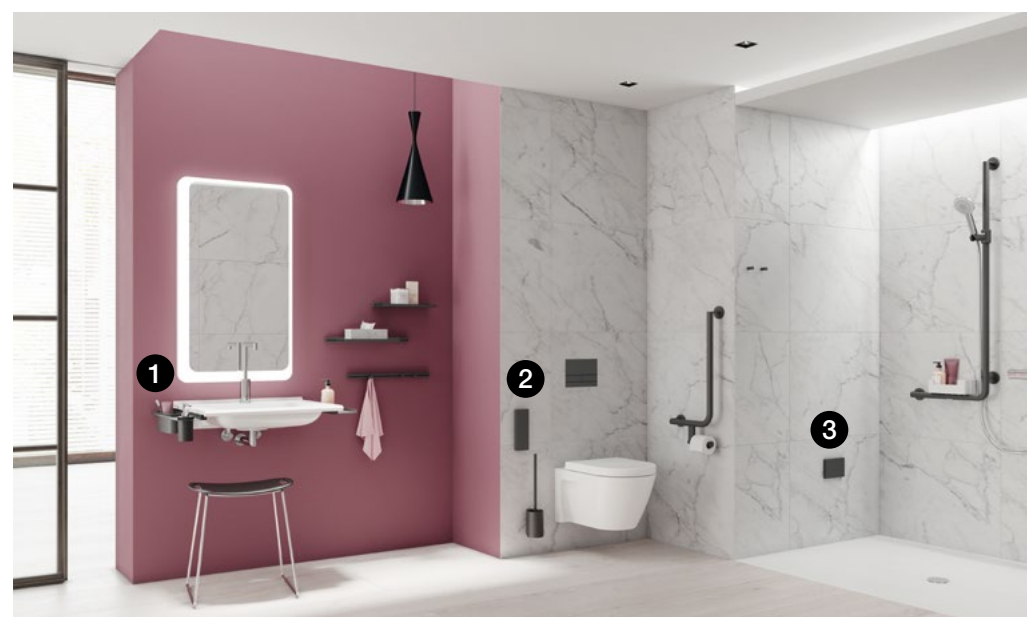
SOLUTIONS MOBILES

Les solutions mobiles – comme les sièges de douche et les barres d'appui relevables – peuvent être rapidement intégrées et retirées tout aussi facilement en fonction des besoins.

HEWI permet d'adapter les salles de bains de manière flexible aux besoins des clients. Si un client ou une cliente a besoin d'aide, les sièges de douche et les barres d'appui relevables mobiles peuvent être facilement intégrés dans la salle de bains concernée.

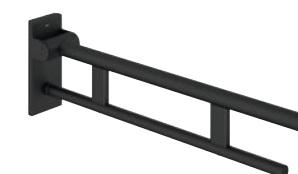
Lorsqu'ils ne sont plus nécessaires, le siège de douche ou la barre d'appui relevable peuvent être facilement retirés. Un cache discret masque la plaque de montage fixe.

Les hôteliers peuvent ainsi augmenter le taux d'occupation de leurs chambres en proposant les chambres adaptées aux personnes handicapées à tous les clients sans qu'ils ne s'en rendent compte.



1 LAVABO MODULAIRE

Le concept innovant permet l'intégration d'une barre d'appui adaptative et d'un système de tablettes modulaire directement au niveau du lavabo – en fonction des besoins individuels de l'utilisateur.



2 BARRE D'APPUI RELEVABLE

Elles peuvent être utilisées dans toutes les zones de la salle de bains : les barres d'appui relevables assure de la sécurité et apportent une aide dans les séquences de mouvements.



3 SIÈGE DE DOUCHE

Un siège dans la douche apporte beaucoup de confort en cas de mobilité et de force réduites.

HEWI
CAT

Education

Les solutions d'équipement pour les écoles maternelles, primaires et secondaires doivent répondre à de nombreuses exigences. Elles doivent résister durablement à une forte sollicitation et elles doivent donc être robustes. La structure architecturale du bâtiment doit être adaptée aux besoins de chaque groupe d'âge. Cela permet de créer une ambiance qui invite au jeu et à l'apprentissage en groupe. HEWI propose des solutions sur mesure pour les différentes exigences architecturales. Découvrez notre gamme de produits pour le secteur Education et planifiez avec nous vos équipements individuels – de la porte à la salle de bains.

EDUCATION



NATASCHA MEUSER
Architecte et professeure à la haute école d'Anhalt, Dessau

Pourquoi les concepteurs de projets et les pédagogues doivent discuter des paramètres de la planification

Une bonne pédagogie a besoin d'une bonne architecture. Poussé à son paroxysme, ce postulat résulte dans le concept de « l'espace comme troisième pédagogue » de Loris Malaguzzi. Cette phrase est très marquante. Mais que signifie-t-elle ? « L'espace » renvoie à l'importance de l'architecture, alors que le terme « pédagogue » implique qu'il s'agit ici de l'acte d'éduquer. Cette phrase évoque également la personnification de l'espace : l'espace éduque. Mais cela engendre un conflit. En architecture, l'espace n'est pas un acteur. L'espace aménagé est uniquement le produit intellectuel de l'architecte. La question inverse se pose donc : est-ce que dès lors qu'il planifie et conçoit des établissements de formation, l'architecte agit indirectement comme pédagogue ?

Si aujourd'hui, nous acceptons à nouveau que l'architecture peut éduquer les utilisateurs par l'aménagement des espaces, cela implique que l'architecte soit conscient

de sa responsabilité sociale, des conséquences de sa contribution à la culture architecturale et de la nécessité de s'adjoindre l'expertise des pédagogues. Il semble que les établissements de formation modernes en général et les solutions d'équipement pour les écoles maternelles, primaires et secondaires en particulier doivent remplir de nombreuses exigences. Cette exigence n'est cependant pas nouvelle pour l'architecture. L'architecture spéciale qui semble aujourd'hui nécessaire pour les enfants révèle de manière éloquent que depuis la mutation de la structure familiale classique, on expérimente souvent sans but comment héberger les enfants dans ce monde industriel tout en se donnant bonne conscience. Les espaces doivent résister de manière durable à de fortes sollicitations et doivent donc être construits de manière robuste. La structure à l'intérieur du bâtiment doit donc être adaptée aux besoins de chaque groupe d'âge.

« L'architecte doit s'essayer à un exercice inhabituel, car il doit ici respecter les normes pour les personnes adultes, mais également celles qui s'appliquent aux enfants. L'enfant vit différemment l'espace qu'un adulte. »

NATASCHA MEUSER

La protection et le sentiment de sécurité sont un besoin élémentaire des enfants (et des parents). La gestion de la sécurité dans les pièces humides notamment, est donc une tâche à la fois essentielle et complexe, d'autant que certains aspects doivent être visibles alors que d'autres doivent rester invisibles. Concrètement, cela signifie des équipements faciles à atteindre et surtout adaptés à tous.

La mission de l'architecture est donc avant tout d'essayer de résoudre ces problèmes structurels immanents au système en adaptant la structure à l'intérieur des bâtiments aux besoins de chaque groupe d'âge. Comme le montre la tendance actuelle dans les bâtiments pour les enfants, l'architecture doit offrir des espaces dans lesquels l'enfant peut bouger librement et choisir ses activités de la manière la plus autonome possible – quasiment sans l'intervention des adultes et surtout sans danger. Le fait que la construction pour les enfants soit un exercice extrêmement complexe et soumis à des règles propres est lié à la nature même de l'enfant. L'architecte doit s'essayer à un exercice inhabituel, car il doit ici respecter les normes pour les personnes adultes, mais également celles qui s'appliquent aux enfants. L'enfant vit l'espace différemment d'un adulte. Les concepteurs de projets doivent donc s'adapter aux dimensions des pièces et des composants, ainsi qu'aux éléments encastrés et aux équipements, particulièrement dans les espaces sanitaires. L'espace de vie d'un enfant est marqué par quatre paramètres fonctionnels : l'interaction sociale, les possibilités de retrait, des espaces d'action librement définis et des zones où il passe du temps. À l'école maternelle ou primaire, l'architecte doit créer artificiellement ces facteurs et les adapter aux nouvelles conditions et à l'environnement extrafamilial

de l'enfant. Les grandes surfaces dégagées sont-elles bonnes pour les enfants ou conviennent-elles plutôt aux adultes qui les encadrent ? Le concept d'espace comme troisième pédagogue recèle d'une part, une méconnaissance du potentiel de l'architecture et d'autre part, la recherche de solutions pour la cohabitation humaine. L'objectif est donc que les pédagogues comme les professionnels impliqués dans la planification de bâtiments pour les enfants soient conscients de la complexité de cette architecture qui doit s'adapter à l'âge et aux particularités liées au développement de l'enfant. Si l'environnement façonné par la main de l'homme peut nous apprendre une chose, c'est que tout tourne autour de la perception de l'harmonie et des proportions, de la lumière et de la couleur, du matériau et de la surface – et bien évidemment aussi de l'espace architectural.

NATASCHA MEUSER —

née en 1967 à Erlangen. Architecte et éditrice à Berlin. A étudié à Rosenheim (architecture d'intérieur) et à Chicago à l'Illinois Institute of Technology (Master of Architecture). Professeure à la haute école d'Anhalt à Dessau. Promotion à l'université technique de Berlin. Nombreuses publications dans le domaine de la théorie du design et de la construction d'établissements de formation ainsi que de recherches en histoire de l'architecture sur le thème de l'architecture et de la zoologie. En 2020, fondation de l'institut de zoo-architecture à la haute école d'Anhalt.

PROJET
École Hans Thoma
Oberursel

ARCHITECTURE
plus+ bauplanung GmbH,
Neckartenzlingen

ANNÉE
2018

École Hans Thoma Oberursel

01 — L'aménagement architectural de l'école Hans Thoma à Oberursel aide les enfants et les adolescents dans leurs apprentissages.





02 — L'utilisation de différents matériaux et de couleurs marquantes sont des éléments importants de l'aménagement intérieur.

03 — Les solutions esthétiques des modules S 50 s'intègrent bien dans les espaces sanitaires modernes et offrent aux utilisateurs un confort particulier grâce à l'adaptation automatique à la taille de la personne.

La magnifique montagne du Taunus s'étend aux portes de la métropole de Francfort. Sur le versant sud du Taunus se trouve la ville pittoresque d'Oberursel. Cette ville de Hesse du sud avec ses 43 000 habitants a adopté un concept d'apprentissage pédagogique qui offre à chaque enfant des conditions d'évolution optimales. En faisant construire l'école Hans Thoma, la ville a encore élargi son offre de formation inclusive.

Les élèves de cette école spéciale y passent une grande partie de la journée et le déroulement de leur journée est fortement influencé par l'architecture de cet établissement scolaire. Lors de la conception et de l'aménagement de ce nouvel édifice, les maîtres d'ouvrage et les architectes ont tenu à créer toutes les conditions pour soutenir les 200 enfants et adolescents dans leur développement physique et moteur. Le résultat est une école ouverte qui favorise l'apprentissage mental et moteur des enfants porteurs d'un handicap. L'architecture joue donc un rôle particulièrement important

dans l'aménagement des bâtiments scolaires. Un environnement d'apprentissage positif favorise l'apprentissage. Avec son design, les couleurs et les matériaux, l'architecture suit ce principe directeur.

À partir de la place centrale de l'école, les bâtiments sont agencés comme les doigts d'une main. Chaque « doigt » contient notamment quatre salles de classe qui s'ouvrent toutes sur une terrasse. L'architecture permet de petites unités sociales qui offrent protection et sécurité aux enfants. Le confort et les possibilités d'utilisation individuelles sont particulièrement importantes dans les espaces sensibles comme les sanitaires. Dans les sanitaires de l'école Hans Thoma à Oberursel, les solutions d'HEWI s'adaptent aux différents besoins des utilisateurs. Les modules de lavabo et de WC peuvent être adaptés à la taille de l'utilisateur à l'aide d'une télécommande. Sur simple pression d'un bouton, le lavabo et le WC se règlent à la hauteur souhaitée.



Positive Learning

Dans les établissements scolaires, une pédagogie respectueuse, centrée sur la personne et basée sur les points forts de l'apprenant est aussi importante qu'un environnement positif qui donne un cadre et laisse de l'espace pour la créativité.

La structure architecturale du bâtiment doit être adaptée aux besoins de chaque groupe d'âge. L'apprentissage positif, une architecture adaptée aux enfants et l'inclusion sont les piliers de concepts d'éducation pérennes qui offrent des avantages à tous les enfants et aux jeunes adultes.

Solutions pour établissements de formation

SÉRIE 477/801

Outre la surface en polyamide brillant classique, la série 477/801 est également disponible en édition mate. La version blanc mat ou gris mat de ce grand classique apporte une touche chaleureuse et moderne.

Les solutions d'équipement pour les crèches et pour les écoles primaires et secondaires sont quotidiennement soumises à de fortes sollicitations et doivent donc être robustes et sûres. Le concept d'un équipement inclusif est également de plus en plus populaire. Les produits HEWI pour le secteur Education sont conçus selon les principes du design universel et permettent donc un aménagement intérieur adapté à tous dans les établissements de formation.





L'inclusion dans la salle de bains d'enfant

SYSTÈME 800 K

Les contrastes colorés utilisés de manière ciblée facilitent l'orientation et permettent une utilisation intuitive. Étant donné que seuls les éléments fonctionnels du système 800 K sont en couleur, ils sont ainsi mis en avant et leur fonction est plus claire.

Un équipement adapté aux enfants dans les espaces sanitaires est particulièrement important pour favoriser l'autonomie des enfants. Un concept de couleurs cohérent et harmonieux n'est pas seulement sympathique, il contribue également au bien-être et permet aux enfants de s'orienter plus facilement.

HEWI propose des solutions d'assise, d'appui et de préhension adaptées aux personnes handicapées qui, grâce à leur design minimaliste et sympathique s'intègrent de manière discrète et optimale dans toutes les salles de bains pour enfant. Si en plus, les éléments fonctionnels affichent des contrastes de couleur par rapport à l'environnement, ils sont facilement identifiables par les enfants malvoyants.

Le lavabo est équipé de poignées intégrées qui offrent un soutien en cas de mobilité et de force réduites. En raison de sa profondeur, les enfants peuvent également l'utiliser en position assise et en fauteuil roulant. Sur le distributeur de savon, le bouton-poussoir est mis en avant par la couleur et par sa surface texturée. Les possibilités d'assise et d'appui dans la douche facilitent le quotidien aux enfants et aux personnes qui les encadrent.

Concepts d'équipement pour apprendre en groupe

Les établissements scolaires inclusifs reflètent l'hétérogénéité de la société. En raison du nombre important d'exigences différentes, concevoir un bâtiment scolaire convenant à tous et assurer ainsi une architecture 100 % accessible à tout le monde représente un véritable défi.

Orientation dans les couloirs

L'accessibilité aux personnes handicapées implique également l'aide à l'orientation. Les mains courantes HEWI pour les couloirs et les cages d'escalier ne servent pas seulement à se tenir, elles constituent également un système de guidage visuel à travers le bâtiment. Une version particulièrement robuste en acier inoxydable classique existe, mais une version colorée en polyamide est également disponible. Les mains courantes doivent être en contraste avec le fond pour que les personnes malvoyantes puissent s'en servir comme aide à l'orientation.



Autres solutions

- Poignées de porte et barres anti-panique pour un confort adapté à tous et à hauteur de préhension www.hewi.fr/evacuation

Solutions modulaires pour espaces sanitaires

HEWI vous permet d'utiliser la solution la mieux adaptée à votre bâtiment et propose des systèmes robustes et durables pour les WC et les couloirs qui peuvent facilement être complétés par des éléments adaptés aux personnes handicapées.



Espaces sanitaires sûrs

La sécurité, l'hygiène, la fiabilité et la qualité durable ont fait de la série 477/801 un classique dans les écoles. En raison du vaste choix de produits, cette série assure un équipement qui peut être parfaitement adapté à la situation et aux exigences du bâtiment. Le design sans compromis et facile à utiliser permet une utilisation flexible et un équipement conforme aux normes.

Autres solutions

- Modules de lavabo et de WC à hauteur réglable pour une aide personnalisée
www.hewi.fr/s50

HO

Home

La salle de bains est devenue un espace central et très personnel de la maison. Son aménagement doit permettre une utilisation flexible et adaptable individuellement. La sécurité et le bien-être deviennent de plus en plus importants. Des solutions parfaitement adaptées aux besoins des personnes, des matériaux authentiques et un design intemporel et minimaliste sont des critères qui gagnent en importance lors de la planification et de l'aménagement de la salle de bains. Les solutions HEWI offrent de la sécurité et du soutien et leur design d'exception crée une ambiance de bien-être qui associe de manière unique fonctionnalité, confort et esthétique.

NAME



OONA HORX-STRATHERN
Analyste de tendances

La renaissance de la salle de bains

L'évolution de la salle de bains est le résultat de la success story du design. Mais également de la puissance des méga-tendances. Nos logements sont à la fois l'expression de changements socioculturels et le reflet de la particularité de notre identité, de nos besoins et de nos exigences. La salle de bains est assurément la pièce qui a le plus changé et évolué sous l'influence de ces influences. Au cours des dernières décennies, la salle de bains est passée du statut de pièce fonctionnelle stérile à laquelle on n'accordait pas beaucoup d'importance à une pièce que l'on aménage aujourd'hui avec soin pour s'y sentir bien.

De nos jours, les salles de bains sont des pièces dans lesquelles nous passons beaucoup plus de temps. Multifonctions, polyvalentes et désormais également intergénérationnelles – les salles de bains remplissent aujourd'hui de nombreux rôles. Les moteurs de ce changement sont les

tendances ainsi que les méga-tendances que sont la santé, la « silver society » et l'individualisation. Aujourd'hui, la salle de bains joue non seulement un rôle central pour notre santé physique, mais aussi mentale. Alors qu'autrefois, elle ne servait qu'à se laver, elle est aujourd'hui devenue une pièce accueillante dans laquelle nous nous lavons, mais dans laquelle nous pratiquons également le « cocooning » et nous recherchons le confort, le calme et la vitalité.

La « maison » – ou l'appartement – est aujourd'hui bien plus qu'un abri. Nos logements sont devenus notre centre de gravité. Nos espaces personnels, les objets et les meubles que nous faisons entrer dans nos vies en disent long sur nous – pas seulement sur notre état d'esprit, mais aussi sur la vie que nous souhaitons mener à l'avenir. La « maison » est le lieu où nous exprimons notre individualité et où nous nous souvenons de qui nous sommes.

« Les attentes et les besoins des babyboomers (la génération qui a grandi dans les années 1960 et 1970) portent sur la liberté, l'individualité et l'indépendance. C'est cette génération qui doit aujourd'hui prendre des décisions et faire face aux défis du vieillissement. »

OONA HORX-STRATHERN

L'individualité signifie que nous pouvons nous exprimer et exprimer nos besoins, notamment par le design que nous choisissons. En ces temps où le design s'est démocratisé, un aménagement de qualité n'est plus réservé à une élite ou considéré comme exclusif, mais il est devenu une nécessité de base.

L'un des plus importants processus de changements sociaux est « l'ageing society » et le fait que nous vivons plus longtemps que jamais. La méga-tendance que nous appelons « silver society » montre que nous traversons un processus de « downageing » alors que notre espérance de vie augmente et que nous restons plus longtemps jeunes. Les attentes et les besoins des babyboomers (la génération qui a grandi dans les années 1960 et 1970) portent sur la liberté, l'individualité et l'indépendance. C'est cette génération qui doit aujourd'hui prendre des décisions et faire face aux défis du vieillissement. Et qui souhaite rester la plus autonome possible. Elle a un œil affûté en ce qui concerne le design et profite d'une qualité de vie en matière de santé et d'aisance financière dont ses parents et grands-parents ne pouvaient que rêver. Si les salles de bains doivent jouer un rôle clé comme lieu d'investissement dans ces valeurs, elles doivent être aménagées pour durer toute une vie et être adaptée à toutes les phases de la vie. Nous retrouvons également ces nouveaux besoins dans la tendance aux salles de bains ouvertes, colorées et

chaleureuses qui font penser à des salons ou à des boudoirs. La salle de bains est une pièce dans laquelle nous voulons non seulement nous déplacer librement à tout âge, mais également nous exprimer quelle que soit la phase de vie dans laquelle nous nous trouvons.

Dans un monde où la santé est le nouveau bien-être, la salle de bains joue un rôle clé. Nous n'investissons pas seulement dans une « salle de bains », mais dans une qualité de vie durable.

OONA HORX-STRATHERN —

Oona Horx-Strathern est experte en tendances dans le domaine des formes de logement et de vie du futur dans notre société. Le géographe humaine (université de Bristol) a 25 ans d'expérience dans le domaine des tendances et des conseils et publie depuis 2019 le HOME REPORT annuel du Zukunftsinstitut (institut du futur). Ce rapport met en lumière les principales évolutions pour le logement du futur et pour les secteurs de la construction et de l'architecture. Elle vit dans la « Future Evolution House » située en périphérie de Vienne et à la conception et à la construction de laquelle elle a participé. (Photo : Klaus Vyhnalek)

PROJET
Penthouse avec terrasse de toit

ARCHITECTURE
Architecte Alfred L. Wahl,
Cologne-Lindenthal

ANNÉE
1954, transformation :
2018–2019

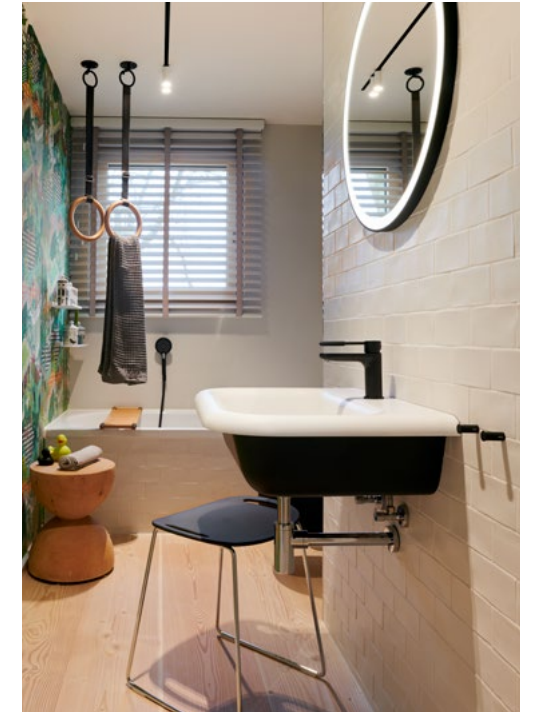
Penthouse Cologne-Lindenthal

01 — L'agencement en biais des différents segments de ce complexe immobilier adoucit l'architecture du quartier.



02 — Le système 900 avec la surface noire mate s'intègre bien dans la décoration de ce penthouse aménagé dans le style des années 1970 et 1980.

03 — Les solutions du système 900 pour les sanitaires offrent une grande aide et permettent d'affirmer un style dans la décoration d'intérieur des salles de bains de confort.



À côté des quartiers de Marienburg et d'Hahnwald avec leurs villas luxueuses, le quartier de Lindenthal est l'un des quartiers les plus prisés de Cologne. C'est là que se trouve le penthouse avec terrasse de toit qui a été rénové avec soin et qui se trouve dans un complexe de bâtiments qui compte six immeubles.

Les bâtiments sont agencés en biais et de manière à former des angles. Dans les années 1950, cet agencement original a permis au concepteur de projet d'assurer une plus grande luminosité et un plus grand ensoleillement aux différents appartements et d'atténuer les vents de l'ouest. Dans le même temps, cette architecture met également en avant le caractère individuel des logements.

Ce complexe immobilier est entouré d'ailants glanduleux, ce qui a donné l'idée de créer une sorte de « cabane » lors de la rénovation de l'appartement. La conception de la propriétaire crée un lien particulier avec la nature environnante. Le style de cet appartement rénové est notamment marqué par le bois : des lames de plancher en sapin de Douglas de Dinesen ainsi que des châssis de fenêtre en bois et des appuis de fenêtre assortis en frêne apportent un caractère

naturel à l'ensemble et rappellent l'idée de la cabane.

Les exigences en termes de logements évoluent au fil de la vie. C'est pourquoi la propriétaire a non seulement accordé une grande importance aux détails, mais a également préparé son logement pour plus tard. Des seuils plats, des surfaces plus grandes et des produits de confort dans les deux salles de bains soulignent cette exigence.

Lors de la rénovation de l'appartement, l'aménagement a été effectué selon les principes du design universel. Les salles de bains ont été pourvues de carrelage italien Metro, d'une baignoire et d'une douche Kaldewei et d'accessoires et de produits de confort HEWI.

HEWI développe des systèmes design basés sur le principe modulaire. Ils permettent ainsi une flexibilité maximale avec un design d'exception et une qualité de matériaux élevée. Ils permettent d'aménager toutes les salles de bains, quelle que soit leur taille. Et c'est exactement ce que recherchait la propriétaire qui voulait un concept flexible et adaptable aux exigences.

New Homeliness

Le futur des habitations réside dans une nouvelle familiarité et dans un équipement adapté aux besoins individuels des personnes. Loin du monde matérialiste et irréel, elles seront centrées sur l'essentiel : la personne.

HEWI poursuit sa vision d'un monde dans lequel les personnes de tout âge et de toute condition physique pourront vivre de la manière la plus autonome possible. Avec des exigences élevées en matière de design et des fonctionnalités intuitives. Le design universel est basé sur les besoins de toutes les personnes. Depuis plus de 35 ans, HEWI conçoit cet idéal comme une philosophie de design pérenne et globale.

Une salle de bains pour tous

SOLUTIONS MOBILES

HEWI propose des solutions qui apportent une aide et qui offrent de la sécurité pour toutes les zones de la salle de bains. Avec les solutions d'équipement mobiles, la salle de bains d'aujourd'hui peut déjà être équipée pour demain.

La conscience de l'importance du confort et d'un espace de vie intergénérationnel a gagné en importance avec le changement démographique. L'envie de rester vivre chez soi le plus longtemps possible est de plus en plus importante. La salle de bains est souvent la clé pour permettre aux personnes de rester le plus longtemps possible chez elles et d'y vivre de manière autonome. Indépendamment du confort et du bien-être, la salle de bains doit également être fonctionnelle et intergénérationnelle et doit donc s'adapter aux besoins changeants des habitants.



Confort pour toutes les tailles de salle de bains

Le confort et le caractère intergénérationnel sont souvent associés à de grandes surfaces. De nos jours, la salle de bains est une zone de repos, une oasis de bien-être, un lieu familial et un lieu de soin et doit sans cesse s'adapter aux exigences changeantes.

Des exigences qui sont certainement plus faciles à respecter dans une grande nouvelle construction que dans de petites salles de bains existantes de seulement 5 m². Comment conserver l'autonomie dans la salle de bains, lorsque l'accessibilité aux personnes handicapées prévue par les normes ne peut pas être respectée en raison de la géométrie de la pièce ? Quelques mesures permettent déjà d'augmenter grandement le confort.



01 — Un grand miroir peut être utilisé en position debout ou assise.

02 — Les salles de bains adaptées aux personnes handicapées doivent être adaptées aux besoins de différents utilisateurs. La forme épurée du lavabo avec poignée cachée associe design et fonctionnalité.

03 — Les barres d'appui peuvent être utilisées dans toutes les zones de la salle de bains. Elles offrent de la sécurité et apportent une aide dans les séquences de mouvements.

04 — Un siège dans la douche apporte beaucoup de confort en cas de mobilité et de force réduites.

La grande salle de bains familiale

Aujourd'hui, les salles de bain doivent être équipées de solutions complètes et bien pensées qui sont à la fois fonctionnelles et esthétiques. Elles doivent également être adaptées à l'aide dont ont besoin les personnes pour pouvoir être utilisées librement par les personnes âgées.

Le système 800 offre des solutions pour toutes les zones de la salle de bains. Les produits de confort de haute qualité, les éléments adaptés aux personnes handicapées et les accessoires forment un tout dans le sens du design universel. En raison de son design minimaliste et de qualité, ce système peut être petit à petit complété par des éléments de confort et des solutions adaptées aux personnes handicapées. Des surfaces généreuses permettent une planification optimale et parfaitement adaptée aux besoins individuels des personnes qui y vivent.



01 — Le lavabo offre non seulement une possibilité d'appui, mais il dispose également de grandes surfaces de rangement.

02 — Un tabouret peut être utilisé de manière flexible là où il est nécessaire – par exemple devant le lavabo.

03 — Un siège de douche confortable rend la douche plus facile. Il assure le maintien et la sécurité.

Le futur des soins à domicile

SYSTÈME 900

Le système 900 offre de la sécurité et du soutien et grâce à son design exceptionnel, il crée également une ambiance de bien-être qui associe de manière unique la fonctionnalité, le confort et l'esthétique.

Bénéficier de soins à domicile et gérer son quotidien de la manière la plus autonome possible est aujourd'hui ce que souhaitent la plupart des personnes pour le futur. L'étude « facteur de réussite des salles de bains pour les soins ambulatoires » révèle l'importance de trouver des solutions architecturales et des produits qui permettent à la personne concernée, à ses proches, mais aussi aux services de soins ambulatoires un environnement de vie et de travail adapté dans lequel tout le monde se sent bien. Des partenaires du secteur de l'industrie ont également participé à cette étude. HEWI a apporté sa compétence en matière d'équipements adaptés aux personnes handicapées. Un aspect important révélé par cette étude est également que le lavabo est un point central pour l'autonomie de la personne, mais aussi pour les soins que peuvent lui apporter ses proches ou des services de soins.



Des solutions adaptables de manière flexible sont nécessaires

SYSTÈME DE LAVABO MODULAIRE

Des fonctions supplémentaires peuvent être rapidement et facilement ajoutées ou retirées du lavabo. Cette solution design est particulièrement flexible et rend inutiles les grands travaux de transformation.

Outre de nouveaux concepts de logements, des équipements innovants sont également nécessaires. L'étude a également montré que ce qui manque le plus autour du lavabo, se sont des surfaces de rangement. Les accessoires de toilette nécessaires comme la brosse à dents ou le gant de toilette doivent souvent être donnés à l'utilisateur par les personnes qui s'occupent de lui.



Le système de lavabo modulaire HEWI peut être configuré de manière individuelle en fonction des besoins des utilisateurs. Le concept unique permet l'intégration d'une barre d'appui adaptative, qui sert également de porte-serviettes, et d'un système de tablettes modulaire directement au niveau du lavabo.

Les lavabos offrent ainsi de la sécurité et permettent le rangement de tous les accessoires de toilette, comme le distributeur de savon, le gobelet, etc., à portée de main. Ils permettent d'ajouter ou de retirer rapidement et facilement des fonctions supplémentaires.

Le système de tablettes pratique peut également être fixé au mur et offre ainsi une plus grande fonctionnalité. L'acier inoxydable élégant avec revêtement par poudre est disponible en différents coloris mats profonds. Le noir, le gris et le blanc offrent une grande liberté d'aménagement pour toutes les salles de bains.

MENTIONS LÉGALES

ÉDITEUR ET RÉDACTION
HEWI Heinrich Wilke GmbH
Postfach 1260
34442 Bad Arolsen
www.hewi.de

**CONCEPT DE COMMUNICATION
ET DESIGN**
HEWI Heinrich Wilke GmbH
Markwald Neusitzer Identity GbR

PHOTOGRAPHIE | CGI
CASA GmbH & Co. KG

IMPRESSION
Druckerei Vogl GmbH & Co. KG

PR500FR | 03.2021
Sous réserve de
modifications techniques.

