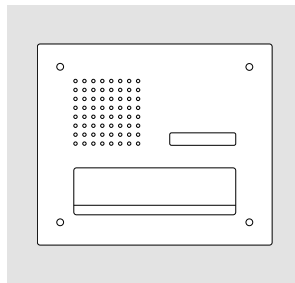


Produktinformation  
**Classic-Türstation**

Product information  
**Classic door station**

Information produit  
**Platine de rue Classic**

Opuscolo informativo  
sul prodotto  
**Posto esterno Classic**



Productinformatie  
**Classic deurstation**

Produktinformation  
**Classic-dørstation**

Produktinformation  
**Classic-portstation**

**CL 111-1...6 R-02**  
**CL 411 BD2A 01...03 R**



**Classic**  
CL 111-...R  
CL 411 B...R

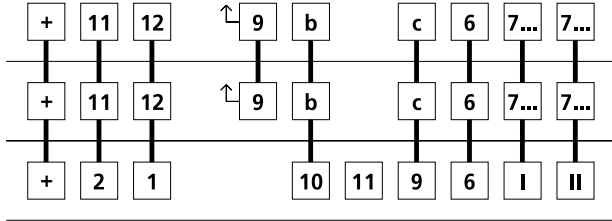


**FTL 101-103**

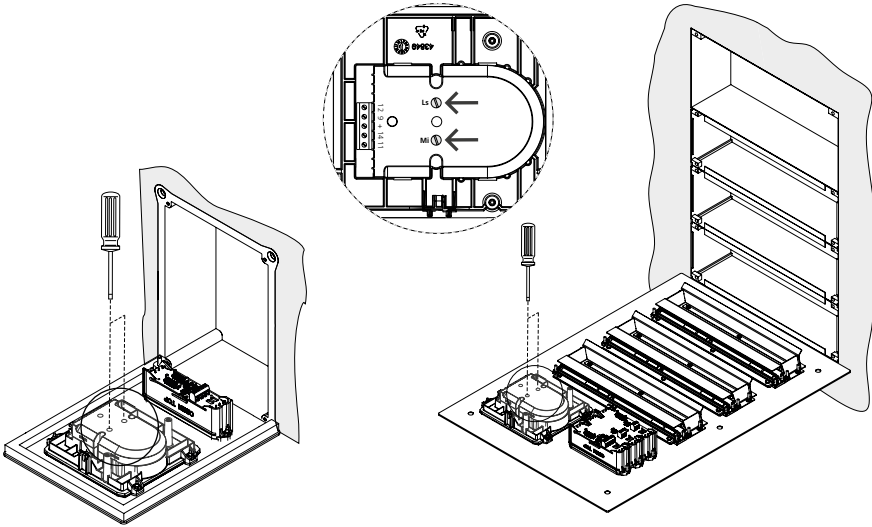


**TL 111-...  
TL 411-...**

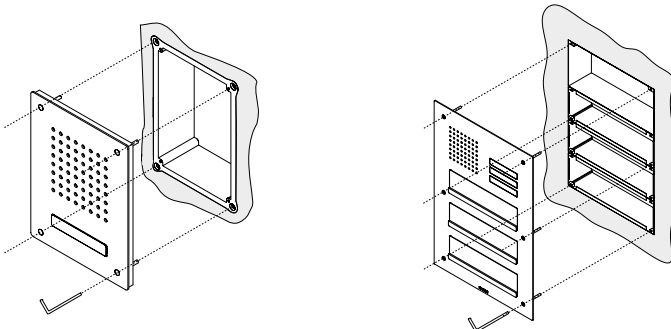
9 NG 402-...



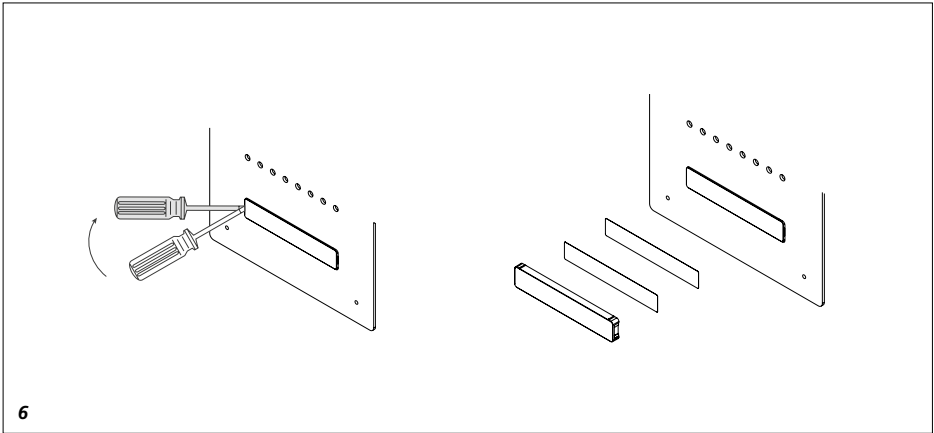
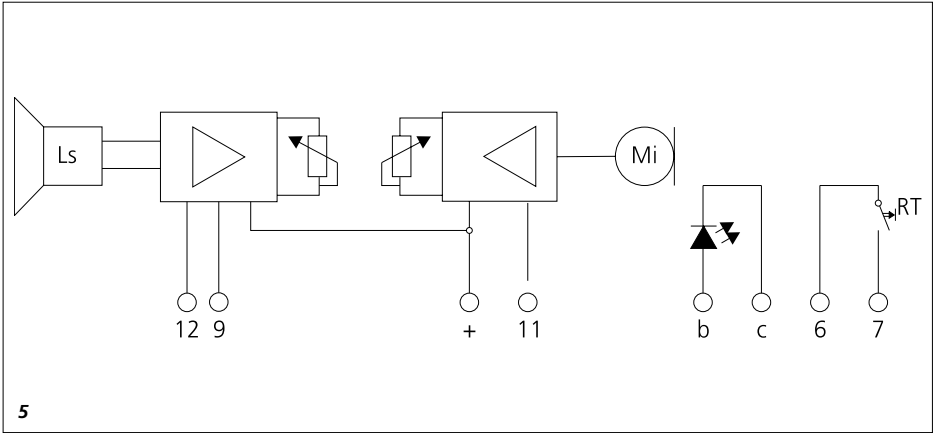
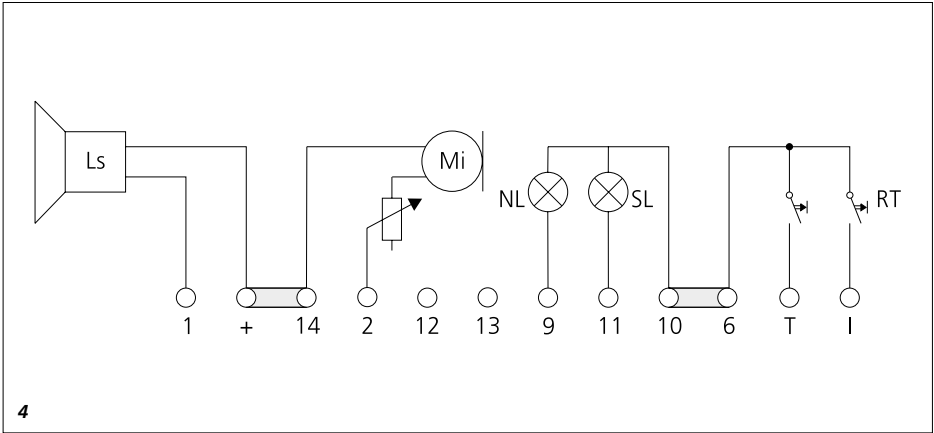
1

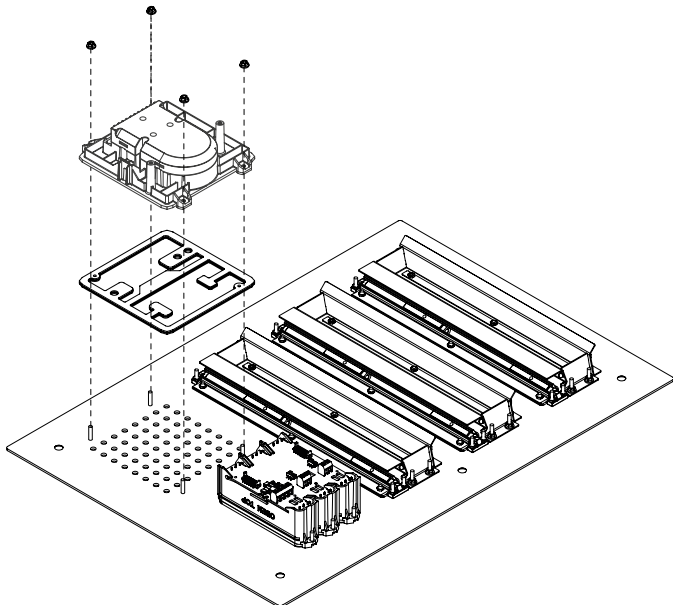
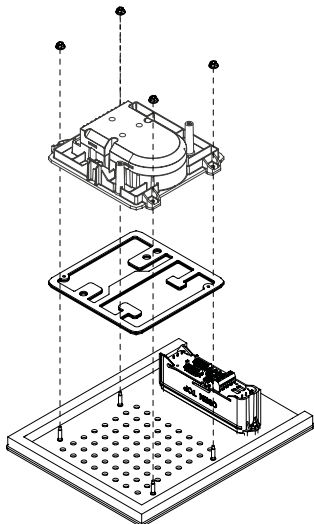


2



3







## Anwendung

Siedle Classic CL 111/411 ist für den Austausch bisheriger Türstationen der Portavox Serie TL 111/411. Die Zahl TL **111-1** steht dabei für die Serie, die Zahl TL **111-1** für die Anzahl der Ruftasten. Bei Austausch einer alten Portavox Türstation muss das vorhandene Unterputzgehäuse bestehen bleiben, da die neue Siedle-Classic-Türstation CL 111/411 die Befestigungen des Unterputzgehäuse verwendet. Adapterlösungen mit FTL 101-... bis FTL 103-... in 6+n Technik können durch Siedle Classic CL 111-... auch ersetzt werden. Adernsparende Systeme mit TL 005 oder ZTL 056/057 können nur durch eine komplette Neuinstallation ersetzt werden.

## Elektrische Spannung



Einbau, Montage und Servicearbeiten elektrischer Geräte dürfen ausschließlich durch eine Elektro-Fachkraft erfolgen.

Innerhalb des Unterputzgehäuse der Türstation sind nach DIN VDE 0100 bzw. EN 60065 keine Fremdspannungen größer 50 V zulässig.

## Austausch der Türstation

In folgenden Anlagen kann die Türstation CL 111/411 unter Beibehaltung der Wohnungssprechstellen und der Installation eingesetzt werden:

- Austausch durch CL 111/411 R (R steht für Rückwärtskompatibel) Anlagen in 6+n-Technik mit Wohnungssprechstellen LN 7150/0, LN 7152-..., HT 111-02, HT 211-02, HT 311-0, HT 351-0, HT 411-02, HT 511-0-..., HT 611-01, HT 711-...  
Verwendete Netzgeräte LN 8001a 0,5, NG 101-..., NG 102-..., NG 103-..., NG 401-..., NG 402-...

## Lieferumfang

- Frontplatte inkl. Funktionsmodule und Ruftaste(n) mit integrierter Beleuchtung
- Zweilochschraubendreher
- Inbusschrauben Größe 3
- Inbusschlüssel Größe 3
- diese Produktinformation

## Montage

Spannung am vorhandenen Netzgerät abklemmen und gegen Wiedereinschalten sichern.

- Die Aluminium Frontplatte der bestehenden Türstation mit dem beiliegenden Zweilochschraubendreher abschrauben.
- Die Installations-Drähte der Anschlussklemmen entsprechend beschriften und dokumentieren.

## Austausch 6+n-System

**1 Anschluss des neuen Türlautsprechers nach Gegenüberstellung vornehmen.** Die Klemme 11 des alten Türlautsprechers wird an dem neuen Siedle Classic CL 111/411 nicht mehr belegt, diese bleibt frei (bisherige „Sprechen“ Lampe). Wenn die Installation der Türstation direkt zum Netzgerät geführt ist, kann diese Ader für die Verbindung der Klemme 9 genutzt werden.

- Wenn keine Reserveadern zur Unterverteilung vorhanden sind, um die Klemme 9 des Netzgerätes mit Klemme 9 des Türlautsprecher zu verbinden, verringert sich die Lautstärke. Der bestehende Netzgleichrichter LN 8001a... muss gegen NG 402-03 ausgetauscht werden.

**2 Einstellung der Lautstärke an der Rückseite des Türlautsprechers vornehmen.**

Bei der Einstellung ggf. die Handfläche ca. 5 cm vor der Jalousie bewegen, dabei darf keine Rückkopplung entstehen.

*Ls = Lautstärkeregl. Lautsprecher*  
*Mi = Lautstärkeregl. Mikrofon*

**3 Nach dem Einstellen der Lautstärke die Frontplatte auf dem Unterputzgehäuse mit den beiliegenden Inbusschrauben befestigen.**  
Der rückseitig an der Frontplatte befestigte Dichtstreifen muss bündig an der Außenwand aufliegen.

## Funktionsschaltbilder

**4 Siedle Portavox Türlautsprecher TL 111/411, Anschluss und Aufbau.**

*SL = Sprechen Lampe*

*NL = Nacht-Licht*

*(Tastenbeleuchtung)*

*RT = Ruftaste*

**5 Classic-Türlautsprecher**

*CL 111-... R, CL 411-... R, Anschlüsse der Ruftaste(n).*

## Service

**6 Namensschildwechsel**

Ruftaste mit einem Schlitzschraubendreher vorsichtig an der schmalen Seite der Taste heraus hebeln und nach vorne entnehmen. Name nach Bedarf beschriften und wieder einsetzen.

Griffleiste auswechseln  
Briefeinwurfklappe öffnen, die nun sichtbaren Muttern lösen und Griffleiste entfernen.

Lassen Sie die Beschriftung von ihrem Graveur vor Ort ausführen. Auf Wunsch erfolgt die Beschriftung durch den Siedle Beschriftungsservice. Fragen Sie hierzu Ihren Elektroinstallateur oder direkt bei Siedle.

[www.siedle.com/lettering](http://www.siedle.com/lettering)

**7 Modul auswechseln**

Den Modulträger an den 4 Befestigungsmuttern (Schlüsselweite 5,5) aufschrauben und entnehmen.

**8 Anschlussplan**

*\*) Bei mehreren Ruftasten sind die Klemmen b, c und 6 innerhalb der Türstation vorverdrahtet.*

## Application

Siedle Classic CL 111/411 is designed for exchange against previous door station models of the Portavox series TL 111/411. The number TL **111-1** stands for the series, the number TL 111-**1** for the number of call buttons. When exchanging an old Portavox door station, the existing flush mount housing must be retained, as the new Siedle Classic door station CL 111/411 uses the fixtures of the flush mount housing. Adapter solutions with FTL 101-... to FTL 103-... in 6+n technology can also be replaced by Siedle Classic CL 111-... Wire-saving systems with TL 005 or ZTL 056/057 can only be replaced by a complete new installation.

## Electrical voltage



Mounting, installation and servicing work on electrical devices may only be performed by a suitably qualified electrician.

No external voltages greater than 50 V are admissible inside the flush mount housing of the door station in compliance with DIN VDE 0100/EN 60065.

## Exchanging the door station

The door station CL 111/411 can be used retaining the apartment call station and the installation in the following systems:

- Replacement by CL 111/411 R (R stands for reverse compatible) systems in 6+n technology with apartment call stations LN 7150/0, LN 7152-..., HT 111-02, HT 211-02, HT 311-0, HT 351-0, HT 411-02, HT 511-0-..., HT 611-01, HT 711-... Line rectifiers used LN 8001a 0,5, NG 101-..., NG 102-..., NG 103-..., NG 401-..., NG 402-...

## Scope of supply

- Front panel including function module and call button(s) with integrated lighting
- Two-hole screwdriver
- Allen screws size 3
- Allen key size 3
- This product information

## Mounting

Disconnect the mains power at the existing line rectifier and secure against inadvertent activation.

- Unscrew the aluminium front panel of the existing door loudspeaker using the provided twohole screwdriver.
- Please document and mark the installation wires of the terminals accordingly.

## Exchanging the 6+n-System

**1** Connect the new door loudspeaker in accordance with the terminal assignment plan. The terminal 11 of the old door loudspeaker is no longer assigned in the new Siedle Classic CL 111/411 and must remain free (previous "speech" lamp).

If the installation of the door station is routed directly to the line rectifier, this core can be used to connect terminal 9.

- If there are no reserve cores available for sub-distribution to link terminal 9 of the line rectifier to terminal 9 of the door loudspeaker, the volume is reduced. The existing line rectifier LN 8001a... must be exchanged for the NG 402-03.

**2** Set the volume on the back of the door loudspeaker.

When setting, it may be necessary to move the palm of your hand approx. 5 cm in front of the louvre. This should not produce any feedback.

*Ls = Volume control for the loudspeaker (only with CL 111-... R)*

*Mi = Volume control for the microphone*

**3** After setting the volume, fasten the front panel on the flush-mount housing using the provided Allen screws. The sealing strip fastened on the back of the front panel must come to rest flush with the outside wall.

## Functional circuit diagrams

**4** Siedle Portavox door loudspeaker TL 111/411, connection and structure.

*SL = Speech lamp*

*NL = Night lighting (button lighting)*

*RT = Call button*

**5** Classic door loudspeaker

*CL 111-... R, CL 411-... R, terminals for the call button(s).*

## Servicing

**6** Changing the name plate

Carefully lever out the call button on the narrow side using a flat blade screw driver and pull out towards the front. Inscribe the name plate if required and replace.

Exchanging the grip rail

Open the pass-through flap to reveal the nuts. Unscrew the nuts and remove the grip rail.

You can have your nameplate inscribed on site by an engraver.

If required, Siedle offers an inscription service. For details, ask your electrical installer or contact Siedle direct on.

[www.siedle.com/lettering](http://www.siedle.com/lettering)

**7** Exchanging modules

Unscrew and remove the module support using the 4 fastening nuts (spanner size 5.5).

**8** Wiring diagram

*\*) In case of several call buttons the clamps b, c and 6 are before-wired within the door station.*

## Application

Siedle Classic CL 111/411 est destiné à remplacer les stations de porte actuelles de la série Portavox TL 111/411. La désignation TL 111-1 représente la série, la désignation TL 111-1 représente le nombre de touches d'appel. Lors du remplacement de l'ancienne station de porte Portavox, le boîtier encastrable existant doit demeurer, car la nouvelle station de porte Siedle CL 111/411 utilise les fixations du boîtier encastrable. Les solutions d'adaptateurs avec FTL 101-... à FTL 103-... en technique 6+n peuvent également être remplacées par Siedle Classic CL 111-... Les systèmes économiseurs de fils, avec TL 005 ou ZTL 056/057, ne peuvent être remplacés que par une installation entièrement nouvelle.

## Tension électrique



L'installation, le montage et l'entretien d'appareils électriques ne doivent être réalisés que par un spécialiste en électricité. Selon DIN VDE 0100 et EN 60065, des tensions extérieures supérieures à 50 V ne sont pas autorisées à l'intérieur du boîtier encastré de la station de porte.

## Remplacement de la platine de rue

Dans les installations suivantes, la station de porte CL 111/411 peut être utilisée tout en conservant les interphones d'appartement et l'installation :

- Remplacement par CL 111/411 R (R signifie rétrocompatible)
- Installations en technique 6+n avec interphones d'appartement LN 7150/0, LN 7152-..., HT 111-02, HT 211-02, HT 311-0, HT 351-0, HT 411-02, HT 511-0-..., HT 611-01, HT 711-...
- Blocs d'alimentation utilisés  
LN 8001a 0,5, NG 101-..., NG 102-..., NG 103-..., NG 401-..., NG 402-...

## Etendue de la fourniture

- Façade avec module de fonctions et touche(s) d'appel à éclairage intégré
- Tournevis deux trous
- Vis à six pans creux taille 3
- Clé pour vis à six pans creux, taille 3
- la présente information produit

## Montage

Couper la tension sur le bloc d'alimentation existant et empêcher son rétablissement.

- Dévisser la façade en aluminium du portier existant à l'aide du tournevis à deux trous joint.
- Noter l'attribution des bornes de raccordement du portier existant.

## Remplacement système 6+n

**1** Procéder au raccordement du nouveau portier selon la "concordance". La borne 11 de l'ancien portier n'est plus attribuée sur le nouveau Siedle Classic CL 111/411, et elle reste libre. (anciennement, lampe "Parler").

Si l'installation de la station de porte va directement au bloc d'alimentation, ce fil peut être utilisé pour le raccordement de la borne 9.

- S'il n'existe pas de fils en réserve pour la sous-répartition, afin de relier la borne 9 du bloc d'alimentation à la borne 9 de la platine de rue, le volume diminue. Le redresseur secteur LN 8001a... existant doit être remplacé par NG 402-03.

**2** Procéder au réglage du volume sur la face arrière du portier.

Lors du réglage, passer le cas échéant la paume de la main devant le store, à 5 cm environ, cette action ne devant pas donner lieu à un rétrocouplage.

*Ls = Régulateur de volume du haut-parleur (seulement dans le cas de CL 111-... R)*

*Mi = Régulateur de volume du microphone*

**3** Après avoir réglé le volume, fixer la façade sur le boîtier encastrable, à l'aide des vis à six pans creux jointes. La bande d'étanchéité fixée sur la face arrière de la façade doit affleurer sur le mur extérieur.

## Schémas de fonctionnement

**4** Portier Portavox Siedle TL 111/411, raccordement et structure.

SL = Lampe "Parler"

NL = Eclairage nuit (éclairage des touches)

RT = Touche d'appel

**5** Platine de rue Classic CL 111-... R, CL 411-... R, raccords de la (des) touche(s) d'appel.

## Service

**6** Remplacement de la plaquette d'indication du nom

Soulever la touche d'appel avec précautions, du côté étroit de la touche, à l'aide d'un tournevis à fente, et la retirer par l'avant. Inscrire le nom en fonction des besoins, et remettre la touche d'appel en place.

Remplacer le bandeau poignée

Ouvrir le clapet de boîte aux lettres, desserrer les écrous alors visibles et retirer le bandeau poignée.

Faites réaliser le marquage par votre graveur sur place.

Sur demande, le marquage du nom peut être effectué par le service marquage de Siedle. Interrogez à cet égard votre installateur électricien ou renseignez-vous directement auprès de Siedle.

[www.siedle.com/lettering](http://www.siedle.com/lettering)

**7** Remplacement du module

Dévisser le porte-module au niveau des 4 écrous de fixation (ouverture de clé 5,5) et le retirer.

**8** Schéma de raccordement

\*) En cas de touches d'appel multiples, les bornes b, c et 6 sont pré-câblées dans la platine de rue.

## Impiego

Siedle Classic CL 111/411 è previsto per la sostituzione di precedenti posti esterni della serie Portavox TL 111/411. La cifra TL **111-1** indica in questo caso la serie, la cifra TL 111-1 il numero dei tasti di chiamata. Nella sostituzione di un posto esterno Portavox di vecchia concezione, si può utilizzare la scatola da incasso già presente, poiché il nuovo posto esterno Siedle Classic CL 111/411 utilizza i fissaggi della vecchia scatola da incasso. Anche le soluzioni ad adattatore con FTL 101-... - FTL 103-... nel sistema 6+n possono essere sostituite con Siedle Classic CL 111-... I sistemi a risparmio di fili con TL 005 o ZTL 056/057 possono essere sostituiti solo con un'installazione completamente nuova.

## Tensione elettrica



Gli interventi di installazione, montaggio e assistenza agli apparecchi elettrici devono essere eseguiti esclusivamente da elettricisti specializzati. All'interno della scatola da incasso del posto esterno non sono ammesse, ai sensi della norma DIN VDE 0100 o EN 60065, tensioni esterne superiori a 50 V.

## Sostituzione del posto esterno

Negli impianti di seguito indicati è possibile impiegare il posto esterno CL 111/411 mantenendo gli apparecchi interni di comunicazione e l'installazione esistenti:

- Sostituzione con CL 111/411 R (R sta per compatibile con le precedenti versioni) Impianti basati sul sistema 6+n con apparecchi interni di comunicazione LN 7150/0, LN 7152..., HT 111-02, HT 211-02, HT 311-0, HT 351-0, HT 411-02, HT 511-0..., HT 611-01, HT 711-... Apparecchi di alimentazione utilizzati LN 8001a 0,5, NG 101-..., NG 102-..., NG 103-..., NG 401-..., NG 402-...

## Kit di fornitura

- Frontalino completo di moduli funzione e tasto/i di chiamata con illuminazione integrata
- Cacciavite a due fori
- Viti ad esagono incassato misura 3
- Chiave per viti ad esagono da 3
- Il presente opuscolo informativo sul prodotto

## Montaggio

Scollegare la tensione dall'apparecchio di alimentazione presente e bloccarlo contro l'eventuale reinserimento.

- Svitare il frontalino in alluminio del porter esistente con il cacciavite a due fori in dotazione.
- Si prega di annotare l'assegnazione dei morsetti di collegamento del porter esistente.

## Sostituzione del sistema 6+n

**1** Collegare il nuovo porter secondo la rispettiva corrispondenza. Sul nuovo Siedle Classic CL 111/411 il morsetto 11 del vecchio porter non viene più assegnato, ma rimane libero. (finora spia "conversazione") Se il posto esterno viene collegato direttamente all'apparecchio di alimentazione, il relativo filo può essere utilizzato per il collegamento del morsetto 9.

- Il volume si riduce se non sono presenti fili di riserva per la sottodistribuzione allo scopo di collegare il morsetto 9 dell'alimentatore con il morsetto 9 del porter. Il raddrizzatore di rete esistente LN 8001a... deve essere sostituito con l'alimentatore NG 402-03.

**2** Impostare il volume sul lato posteriore del porter.

Durante l'impostazione muovere eventualmente il palmo della mano davanti alla griglia ad una distanza di circa 5 cm.

Ls = Regolatore del volume porter (solo per il CL 111-... R)  
Mi = Regolatore volume microfono

**3** Dopo aver impostato il volume, fissare il frontalino sulla scatola da incasso con le viti a cavo incassato in dotazione. La striscia di tenuta applicata sul lato posteriore del frontalino deve appoggiare a filo della parete esterna.

## Quadri elettrici di funzionamento

**4** Porter Siedle Portavox TL 111/411, struttura e collegamento.

SL = Spia conversazione

NL = Luce notte (illuminazione tasti)

RT = Tasto di chiamata

**5** Porter Classic CL 111-... R, CL 411-... R, collegamenti degli tasti di chiamata.

## Assistenza

**6** Sostituzione della targhetta portanome

Con un cacciavite a intaglio fare leva sul lato sottile del tasto di chiamata e sollevare con cautela il tasto, quindi estrarlo in avanti. Se necessario, denominare il tasto e reinserirlo.

Sostituzione del listello

Aprire la ribaltina della buca delle lettere, svitare i dadi ora visibili e rimuovere il listello.

Far eseguire la scritta in loco dalla propria azienda di incisioni.

Su richiesta, la stampa dei nomi può avvenire a cura del servizio di stampa scritte di Siedle. In questo caso rivolgersi al proprio elettricista installatore o direttamente a Siedle.

www.siedle.com/lettering

**7** Sostituzione del modulo

Svitare e rimuovere il supporto del modulo utilizzando i 4 dadi di fissaggio (chiave da 5,5).

**8** Schema di collegamento

\*) Con più tasti di chiamata i morsetti b, c e 6 sono precablati all'interno della postazione esterna.

## Toepassing

Siedle Classic CL 111/411 is voor de omruil van de vroegere deurstations uit de Portavox serie TL 111/411. Het getal TL **111-1** staat daarbij voor de serie, het getal TL 111-1 voor het aantal oproepstoetsen. Bij omruil van een oud Portavox deurstation dient de bestaande UP-behuizing behouden te blijven, omdat het nieuwe Siedle Classic deurstation CL 111/411 de bevestigingen van de UP-behuizing gebruikt. Adapteroplossingen met FTL 101-... t/m FTL 103-... in 6+n techniek kunnen ook worden vervangen door Siedle Classic CL 111-... Leidingsparende systemen met TL 005 of ZTL 056/057 kunnen alleen door een complete nieuwe installatie worden vervangen.

## Elektrische spanning



Inbouw, montage en onderhoudswerkzaamheden aan elektrische apparaten mogen uitsluitend door een elektro-vakman worden uitgevoerd.

Binnen de inbehuizing van het deurstation zijn volgens DIN VDE 0100 resp. EN 60065 geen externe voltages boven 50 V toegestaan.

## Omruil van het deurstation

In de volgende opstellingen kan het deurstation CL 111/411 met behoud van de spreekpunten in de woning en de installatie worden gebruikt:

- Omruil door CL 111/411 R (R staat voor terugwaarts compatibel). Opstellingen in 6+n techniek met woning-spreekpunten LN 7150/0, LN 7152-..., HT 111-02, HT 211-02, HT 311-0, HT 351-0, HT 411-02, HT 511-0-..., HT 611-01, HT 711-...

Gebruikte netvoedingen LN 8001a 0,5, NG 101-..., NG 102-..., NG 103-..., NG 401-..., NG 402-...

## Leveringsomvang

- Frontpaneel incl. functiemodule en oproepstoets (n) met geïntegreerde verlichting
- Tweegaschroevendraaier
- Imbusschroeven grootte 3
- Imbussleutel grootte 3
- deze productinformatie

## Montage

Spanning op de aanwezige netvoeding uitschakelen en beschermen tegen herinschakelen.

- Het aluminium frontpaneel van de bestaande deurluidspreker met de bijgevoegde tweegaschroevendraaier losschroeven.
- Noteer s.v.p. de indeling van de aansluitklemmen van de bestaande deurluidspreker.

## Omruil 6+n-Systeem

**1 Aansluiten van de nieuwe deurluidspreker volgens het overzicht uitvoeren. De klem 11 van de oude deurluidspreker wordt op de nieuwe Siedle Classic CL 111/411 niet meer gebruikt, deze blijft vrij. (Was tot nu toe de „spreken“-lamp).**

Indien de installatie van het deurstation direct naar de netvoeding geleid wordt, kan deze ader voor de verbinding met klem 9 gebruikt worden.

- Wanneer geen reserve-aders voor de onderverdeling aanwezig zijn, om klem 9 van de voeding met klem 9 van de deurluidspreker te verbinden, wordt het volume minder.

De bestaande netgelijkrichter LN 8001a... moet door NG 402-03 worden omgeïld.

**2 Instelling van de volumeregeling op de achterzijde van de deurluidspreker uitvoeren.**

*Bij het instellen de handpalm ca. 5 cm voor de jaloezie bewegen, daarbij mag geen rondzingen plaatsvinden.*

*Ls = Volumeregeling luidspreker (alleen bij CL 111-... R)*

*Mi = Volumeregeling microfoon*

**3 Na het instellen van het volume het frontpaneel op de UP-behuizing met de bijgevoegde imbusschroeven bevestigen. De aan de achterzijde van het frontpaneel bevestigde afdichtstrip dient gelijk aan de buitenmuur te liggen.**

## Functieschakelbeelden

**4 Siedle Portavox deurluidspreker TL 111/411, aansluiting en opbouw.**

*SL = Spreken-lamp*

*NL = Nachtlucht (toetsenverlichting)*

*RT = Oproepstoets*

**5 Classic deurluidspreker**

*CL 111-... R, CL 411-... R, aansluitingen van de oproepstoets(en).*

## Service

**6 Naambordwisseling**

*Oproepstoets met een platte schroevendraaier voorzichtig bij de smalste zijkant van de toets er uit heffen en naar voren uitnemen. Naam naar wens beletteren en weer terugplaatsen.*

*Greeplijst verwisselen*

*Briefinworpklep openen, de nu zichtbare moeren losdraaien en de greeplijst verwijderen.*

*Laat u de graving door uw lokale graveur uitvoeren.*

*Op aanvraag wordt de beschrifting door de Siedle beschriftingsservice uitgevoerd. Vraagt u hiernaar bij uw electro-installateur of direct bij Siedle.*

*www.siedle.com/lettering*

**7 Module verwisselen**

*Schroef de steun van de module los en verwijder deze met behulp van de 4 bevestigingsmoeren (sleutelmaat 5,5).*

**8 Aansluitschema**

*\*) Bij meerdere beltoetsen zijn de klemmen b,c en 6 in het deurstation voorbekabelt.*

## Anvendelse

Siedle Classic CL 111/411 er fremstillet til udskiftning af dørstationer fra Portavox-serien TL 111/411. Tallet TL 111-1 står for serien, tallet TL 111-1 for antallet af opkaldstryk. Ved udskiftning af en gammel Portavox-dørstation skal den eksisterende indmuringsdåse bibeholdes, da den nye Siedle Classic-dørstation CL 111/411 anvender indmuringsdåsens fastgørelseselementer. Adapterløsninger med FTL 101-... til FTL 103-... i 6+n-teknik kan ligeledes erstattes af Siedle Classic CL 111-... Ledningsbesparende systemer med TL 005 eller ZTL 056/057 kan kun erstattes ved komplet nyinstallation.

## Elektrisk spænding



Indbygning og montering af samt servicearbejde på elektrisk materiale må kun foretages af en aut. elinstallatør.

I dørstationens indmuringsdåse må der ifølge DIN VDE 0100 og EN 60065 ikke være fremmede spændinger over 50 V til stede.

## Udskiftning af dørstationen

Dørstationen CL 111/411 kan anvendes i følgende anlæg ved bibeholdelse af svartelefoner og installation:

- Udskiftning med CL 111/411 R (R står for bagudkompatibel) Anlæg i 6+n-teknik med svartelefoner LN 7150/0, LN 7152-..., HT 111-02, HT 211-02, HT 311-0, HT 351-0, HT 411-02, HT 511-0-..., HT 611-01, HT 711-...

Anvendte strømforsyninger LN 8001a 0,5, NG 101-..., NG 102-..., NG 103-..., NG 401-..., NG 402-...

## Leveringsomfang

- Frontplade inkl. funktionsmoduler og opkaldstryk (n) med integreret belysning
- Specialskruetrækker til to huller
- Unbrakoskruer størrelse 3

- Unbrakonøgle størrelse 3
- Denne produktinformation

## Montage

Spændingen til den eksisterende strømforsyning afbrydes og sikres mod fornyet tilslutning.

- Aluminiumfrontpladen til den eksisterende dørtelefon skrues af med den medfølgende specialskruetrækker.

- Husk at notere anvendelsen af den eksisterende dørstations tilslutningsklemmer.

## Udskiftning 6+n-system

**1** Den nye dørstation tilsluttes på passende vis. Den gamle dørstationsklemme 11 anvendes ikke ved installationen af Siedle Classic CL 111/411, men holdes fri (den tidligere "tale"-lysdiode).

Hvis installationen af dørstationen er ført direkte til strømforsyningen, kan denne leder anvendes til forbindelse af klemme 9.

- Hvis der ikke findes nogen reserveledere til underfordeleren til at forbinde strømforsyningens klemme 9 med dørhøjttalerens klemme 9, forringes lydstyrken. Den eksisterende netensretter LN 8001a... skal skiftes ud med NG 402-03.

**2** Lydstyrken indstilles på bagsiden af dørstationen.

Når hånden under indstilling føres op foran taleåbningen i ca. 5 cm afstand, må der ikke ske tilbagekobling.

Ls = Lydstyrkeregulering højttaler (kun ved CL 111-... R)

Mi = Lydstyrkeregulering mikrofon

**3** Efter indstilling af lydstyrken fastgøres frontpladen på indmuringsdåsen med de medfølgende unbrakoskruer. Tætningslisterne på bagsiden af frontpladen skal flugte med den udvendige mur.

## Ledningsdiagrammer

**4** Siedle Portavox-dørstation TL 111/411, tilslutning og opbygning.

SL = Talelysdiode

NL = Natlys (trykknappbelysning)

RT = Opkaldstryk

**5** Classic-dørhøjttaler CL 111-... R, CL 411-... R, tilslutninger til opkaldstryk(kene).

## Service

**6** Udskiftning af navneskilt Løft forsigtigt opkaldstrykket op på trykknappens smalle side med en kærnskruetrækker, og tag den ud fortil. Påfør navn efter ønske, og genmonter.

Gribeliste skiftes

Åbn brevklap, løsn de nu synlige møtrikker og fjern gribeliste.

Lad en gravør stå for indgravningen på stedet.

Teksten kan efter ønske udføres af Siedles Skriftservice. Spørg elinstallatøren, eller kontakt Siedle på [www.siedle.com/lettering](http://www.siedle.com/lettering)

**7** Udskiftning af moduler

Skru modulholderen af, og fjern den ved hjælp af de 4 fastgørelsesmøtrikker (skruenøgle størrelse 5,5).

**8** Tilslutningsdiagram

\*) Ved flere opkaldstryk er kle merne b, c og 6 gennemforrådet i dørstationen.

## Användning

Siedle Classic CL 111/411 är avsedd för utbytet av de hittillsvarande dörrstationerna i Portavox serierna TL 111/411. Talet TL 111-1 står för serien, talet TL 111-1 för antalet anropsknappar. När en gammal Portavox dörrstation byts ut, måste det befintliga infällda höljet vara kvar, eftersom den nya Siedle Classic-dörrstationen CL 111/411 använder det infällda höljets infästningsanordningar. Adapterlösningar med FTL 101-... till FTL 103-... i 6+n teknik kan även bytas ut mot Siedle Classic CL 111-... Ledarbesparande system med TL 005 eller ZTL 056/057 kan bara bytas ut mot en komplett ny installation.

## Elektrisk spänning



Installation, montering och servicearbeten på elektriska apparater får utföras endast av behörig eltekniker. I portstationens infällbara hölje är enligt DIN VDE 0100 alt. EN 60065 ingen extern spänning på mer än 50 V tillåten.

## Utbyte av dörrstationen

I följande anläggningar kan dörrstationen CL 111/411 användas, när lägenheternas kommunikationsställen och installationen bibehålls:

- Utbyte mot CL 111/411 R (R står för bakåtkompatibel) Anläggningar i 6+n-teknik med lägenheternas kommunikationsställen LN 7150/0, LN 7152-..., HT 111-02, HT 211-02, HT 311-0, HT 351-0, HT 411-02, HT 511-0-..., HT 611-01, HT 711-...
- Använda nätaggregat LN 8001a 0,5, NG 101-..., NG 102-..., NG 103-..., NG 401-..., NG 402-...

## Leveransomfång

- Frontplatta inkl. funktionsmoduler och anropsknapp(ar) med integrerad belysning
- Skruvdragare med två stift
- Innesexkantskruvar storlek 3
- Innesexkantsnyckel storlek 3
- Denna produktinformation

## Montage

Koppla från spänningen på det befintliga nätaggregatet och säkra den mot att kunna kopplas in igen.

- Skruva av frontplattan av aluminium till den befintliga dörrhögtalaren med den bifogade skruvdragaren med två stift.
- Markera och dokumentera anslutningsklämmornas installationsstrådar på lämpligt vis.

## Utbyte av 6+n-system

**1** *Utför anslutning av den nya dörrhögtalaren efter jämförelse. Den gamla dörrhögtalarens klämma 11 beläggs inte längre på den nya Siedle Classic CL 111/411, den blir fri (hittillsvarande lampa "Tala").*

När dörrstationens installation är direkt anslutet till nätaggregatet, kan dessa trådar användas för anslutningen av klämma 9.

- När det inte finns några reservledare för underfördelningen, för att förbinda nätaggregatets klämma 9 till dörrhögtalarens klämma 9, reduceras ljudstyrkan.

**2** *Inställningen av ljudstyrkan utförs på dörrhögtalarens baksida. Under inställningen, rör vid behov handen ca 5 cm framför gallret, det får inte uppstå någon återkoppling. Ls = Volymkontroll högtalare Mi = Volymkontroll mikrofon*

**3** *Efter det att ljudstyrkan har ställts in, sätt fast frontplattan på det infällda höljet med de bifogade innesexkantskruvarna. Tätningsremsan som är fastsatt på frontplattans baksida måste ligga plant mot ytterväggen.*

## Funktionskretsscheman

**4** *Siedle Portavox dörrhögtalare TL 111/411, anslutning och uppbyggnad.*

*SL = Tala lampa  
NL = Natljus (knappbelysning)  
RT = Anropsknapp*

**5** *Classic-dörrhögtalare CL 111-... R, CL 411-... R, anropsknapparnas anslutningar.*

## Service

**6** *Byte av namnskylt*

*Lyft ut anropsknappen försiktigt vid fytt småsida med en vanlig skruvmejsel och ta ut den framåt. Skriv namnet korrekt och sätt in igen.*

Byta ut grepplisten

Öppna locket till brevinkastet, lossa muttrarna som nu kan ses och ta bort grepplisten.

Låt gravören på din ort gravera texterna.

Om så önskas kan textningen utföras av Siedle Textservice. Konsultera din elinstallatör eller Siedle direkt.

[www.siedle.com/lettering](http://www.siedle.com/lettering)

**7** *Byta ut modulen*

*Skruva loss och ta bort modulstödet med hjälp av de 4 fästmuttrarna (nyckelstorlek 5,5).*

**8** *Anslutningsschema*

*\*) När det finns fler anropsknappar, har ledningarna för klämmorna b, c och 6 redan anslutits inuti dörrstationen.*







# Informationen für private Haushalte

## Entsorgung



Mit diesem Symbol auf Elektro- und Elektronikgeräten weisen wir darauf hin, dass das jeweilige Gerät am Ende seiner Lebensdauer durch seinen Besitzer einer vom unsortierten Siedlungsabfall getrennten Erfassung zuzuführen ist, also nicht in den Hausmüll gehört.

Besitzer von Altgeräten können diese unentgeltlich an Erfassungsstellen öffentlich-rechtlicher Entsorgungsträger (z. B. auf Wertstoff- bzw. Recyclinghöfen) abgeben.

Besitzer von Altgeräten können diese unter den Voraussetzungen des § 17 Absatz 1 und 2 ElektroG auch bei den dort genannten rücknahmepflichtigen Vertreibern unentgeltlich abgeben.

Vor der Abgabe an einer Erfassungsstelle sind Altbatterien und Altakkumulatoren, die nicht vom Altgerät umschlossen sind, sowie Lampen, die zerstörungsfrei aus dem Altgerät entnommen werden können, vom Altgerät zerstörungsfrei zu trennen und getrennt zu entsorgen.

Altgeräte enthalten häufig sensible personenbezogene Daten. Bitte beachten Sie in Ihrem eigenen Interesse, dass für die Löschung der Daten auf den zu entsorgenden Altgeräten jeder Endnutzer selbst verantwortlich ist.

# SSS SIEDLE

S. Siedle & Söhne  
Telefon- und Telegrafenerwerke OHG

Postfach 1155  
78113 Furtwangen  
Bregstraße 1  
78120 Furtwangen

Telefon +49 7723 63-0  
Telefax +49 7723 63-300  
[www.siedle.de](http://www.siedle.de)  
[info@siedle.de](mailto:info@siedle.de)

© 2012/12.25  
Printed in Germany  
Best. Nr. 200044253-01